



İSTANBUL
SAĞLIK VE
SOSYAL
BİLİMLER
MESLEK
YÜKSEKOKULU

2023 YILI
KURUM İÇ DEĞERLENDİRME RAPORU

İSTANBUL - 2023

ÖNSÖZ

Meslek Yüksekokulumuzda oluşturulan Kalite Koordinatörlüğü, kurumumuzun stratejik planları ve hedefleri doğrultusunda, akademik ve idari hizmetlerin değerlendirilmesi, kalitenin geliştirilmesi ile iç ve dış değerlendirme süreçlerimizin düzenlenmesi ve takibinin Yükseköğretim Kalite Kurulu tarafından belirlenen esaslara göre yürütülmesini üstlenmiştir.

İstanbul Sağlık ve Sosyal Bilimler Meslek Yüksekokulu olarak kalite standartlarının oluşturulması, geliştirilmesi ve uluslararası standartların sağlanması hususunda Kalite Koordinatörlüğü faaliyetlerini fırsat olarak değerlendirmekteyiz. Hedefimiz, belirlenen hususlarda ulusal ve uluslararası standartları yakalamak, eğitim ve kurum kalitemizi geliştirerek bu alanda öncü Yükseköğretim Kurumları arasına girebilmektir. Bu raporun hazırlanmasında emeği geçen tüm arkadaşlarıma teşekkür ediyorum.

Saygılarımla.

**İstanbul Sağlık ve Sosyal Bilimler
Meslek Yüksekokulu Müdürlüğü**

ÖZET

Bu rapor İstanbul Sağlık ve Sosyal Bilimler Meslek Yüksekokulu'nun Kalite Güvence Sistemi doğrultusunda yürüttüğü akademik ve idari faaliyetlerin "liderlik, yönetim ve kalite, eğitim ve öğretim, araştırma ve geliştirme, toplumsal katkı" alanlarındaki öz değerlendirmesini yapmak amacıyla Kurum İç Değerlendirme Raporu (KİDR) Hazırlama Kılavuzu Sürüm 3.2'deki ölçütlere ilişkin açıklamalar referans alınarak hazırlanan 2023 yılına ait verileri kapsamaktadır. Raporun hazırlık sürecinin tüm akademik ve idari birimlere yayılımının sağlanması amacıyla Kalite Koordinatörlüğü bilgilendirme toplantıları yapmıştır. Kalite Koordinatörlüğü, tüm akademik ve idari birimlerden elde ettiği verileri değerlendirerek 2023 Yılı Kurum İç Değerlendirme Raporu 'nu oluşturmuştur. Veriler ışığında hazırlanan rapor Meslek Yüksekokulumuzun genel durumunu ve eğitim, fiziki alt yapı, teknik donanım, sosyal iletişim alanlarındaki güçlü ve zayıf yanları objektif biçimde ele almakta ve değerlendirmektedir.

KURUM HAKKINDA BİLGİLER

1. İletişim Bilgileri

İstanbul Sağlık ve Sosyal Bilimler Meslek Yüksekokulu	
Meslek Yüksekokulu Adı	İstanbul Sağlık ve Sosyal Bilimler Meslek Yüksekokulu
Kuruluş Tarihi	16.02.2010
Açık Adresi	Cankurtaran Mahallesi Kennedy Caddesi No: 2 Ahırkapı Feneri Yanı Fatih / İSTANBUL
Kurumsal WebAdresi	www.issb.edu.tr
Kurumsal E-posta Adresi	info@issb.edu.tr
Telefon Numarası	0850 811 18 18
Faks Numarası	+90 (224) 223 27 31

2. Tarihsel Gelişim

Türkiye'nin İlk Tasarım Meslek Yüksekokulu olan T.C. Faruk Saraç Tasarım Meslek Yüksekokulu, Faruk Saraç Moda ve Sanat Vakfı Tarafından, Bakanlar Kurulu kararı ile 2010-2011 Eğitim Öğretim Yılında Bursa'da eğitime başlamıştır. 1852 yılında, ipekli kumaş ve halı üretimi yapan tarihi Fabrika-i Hümayun binasında kurulan Meslek Yüksekokulu ilk mezunlarını 2012 yılında vermiştir. Yüksekokulumuzun bağlı olduğu Faruk Saraç Moda Sağlık Eğitim ve Sanat Vakfı ismi 30.01.2019 tarihi itibarıyla Türkiye Eğitim Sağlık Sanat ve Moda Vakfı olarak değiştirilmiştir.

25 Haziran 2021 tarihli Resmi Gazetenin 2547 sayılı kararı ile "İstanbul Sağlık ve Sosyal Bilimler Meslek Yüksekokulu" ismini alan okulumuz; girişimci, yenilikçi, duyarlı, etik değerlere bağlı bireyler yetiştirme misyonuyla akademik hayatına devam etmektedir.

İstanbul Sağlık ve Sosyal Bilimler Meslek Yüksekokulumuz, İstanbul Tarihi Yarımada'da bulunan yerleşkesinde öğrenci odaklı eğitim anlayışıyla mesleki yetkinliğe sahip bireyler yetiştirmektedir. Yüksekokulumuzda; fizyoterapiden iç mekân tasarımına gastronomiden modatasarımına kadar 15 farklı ön lisans programı bulunmaktadır. ÖSYM'nin düzenlemiş olduğu YKS (Yükseköğretim Kurumları Sınavı) puan türünden Temel Yeterlilik Testi (TYT) kapsamında öğrenciler, okulumuz programlara tercih yapabilme hakkına sahip olurlar.

Meslek Yüksekokulumuzda 2022-2023 eğitim öğretim yılında 15 farklı ön lisans programlarına yerleşen birinci sınıfa 602 toplamda 1021 öğrenci, 67 tam zamanlı toplamda 41 akademik personel, 26 idari personelimiz bulunmaktadır. Programlarımızın eğitim dili Türkçedir. Mezunöğrencilerimizin diplomaları uluslararası geçerliliğe sahip olmakla birlikte tüm Avrupa Birliği ülkelerinde geçerliliği bulunmaktadır. Meslek Yüksekokulumuz ön lisans diploma programlarını başarıyla yürüten öğrencilerimiz, ilgi duydukları başka bir ön lisans diploma programı kapsamında belirli bir konuya yönelik sınırlı sayıda ders almak suretiyle, yandal programı kapsamında sertifika alabilmektedir. Ön lisans programlarımızın hepsi yandal imkânı sunmaktadır.

Tablo 1: İstanbul Sağlık ve Sosyal Bilimler Meslek Yüksekokulu Mütevelli Heyeti

İstanbul Sağlık ve Sosyal Bilimler Meslek Yüksekokulu Mütevelli Heyeti	
Başkan	Ömer CERAN
Üye	Ahmet YILMAZ
Üye	Mehmet GÜNDÜZ
Üye	Kadir ÜÇVED
Üye	Ganimet SEÇ
Üye	Volkan ÇİFTÇİ
Üye	Cihangir AKGÜN

Tablo 2: İstanbul Sağlık ve Sosyal Bilimler Meslek Yüksekokulu Üyeleri

İstanbul Sağlık ve Sosyal Bilimler Meslek Yüksekokulu Yönetim Kurulu		
Başkan	Müdür	Öğr. Gör. Ganimet SEÇ
Üye	Müdür Yardımcısı	Öğr. Gör. Aziz MISTIK
Üye	Müdür Yardımcısı	Öğr. Gör. Şeyma TOSUN
Üye	Ameliyathane Hizmetleri Program Başkanı	Öğr. Gör. Emine AKTEN
Üye	Ağız ve Diş Sağlığı Program Başkanı	Öğr. Gör. Fatma Betül ÇETİN
Üye	Anestezi Program Başkanı	Öğr. Gör. Merve Mükerrerem ORAK
Üye	Aşçılık Program Başkanı	Öğr. Gör. Esra AYCI
Üye	Fizyoterapi Program Başkanı	Öğr. Gör. Esra TEKECİ
Üye	Grafik Tasarımı Program Başkanı	Öğr. Gör. Kübra KAYMAK AKAY
Üye	İlk ve Acil Yardım Program Başkanı	Öğr. Gör. Büşra ÇALIŞKAN
Üye	İç Mekan Tasarımı Program Başkanı	Öğr. Gör. Kiraz ÇİFCİBAŞI DURNA
Üye	Mimari Restorasyon Program Başkanı	Öğr. Gör. Ömer Faruk KAÇMAZ
Üye	Moda Tasarımı Program Başkanı	Öğr. Gör. Seda KAYALI
Üye	Optisyenlik Program Başkanı	Öğr. Gör. Haki Gökhan ŞAHİN
Üye	Saç Bakım ve Güzellik Program Başkan	Öğr. Gör. Gamze İLKE
Üye	Tıbbi Görüntüleme Teknikleri Program Başkanı	Öğr. Gör. Sibel ÖZAVCI
Üye	Tıbbi Laboratuvar Teknikleri Program Başkanı	Öğr. Gör. Neylan ORAL
Üye	Tıbbi Dokümantasyon ve Sekreterlik Program Başkanı	Öğr. Gör. Feride AYDIN
Üye	Raportör / Yüksekokul Sekreteri	Derya Şerife GÜL

Kanıtlar

- (3)1 [İstanbul Sağlık ve Sosyal Bilimler Meslek Yüksekokulu Organizasyon Şeması.pdf](#)
(4)2 <https://www.issb.edu.tr/kalite-guvencesi/kalite-dokumanlari>
(4)3 [2022 Yılı - 2023 Yılı İstanbul Sağlık ve Sosyal Bilimler Meslek Yüksekokulu Personel Sayıları.xlsx](#)
(4)4 [2022 - 2023 Bölüm Bazlı Göstergeler\Öğrenci İşleri.xlsx](#)
(4)5 [2022 - 2023 Bölüm Bazlı Göstergeler\Binalarda Erişilebilirlik.xls](#)
(4)6 <https://www.issb.edu.tr/akademik>

Meslek Yüksekokulumuz bünyesinde araştırma faaliyetlerinin yürütülmesi amacıyla aşağıdaki uygulama ve araştırma merkezleri kurulmuştur.

- İstanbul Sağlık ve Sosyal Bilimler Meslek Yüksekokulu Sürekli Eğitim Uygulama ve Araştırma Merkezi (Lonca SEM)
- İstanbul Sağlık ve Sosyal Bilimler Meslek Yüksekokulu Uluslararası İlişkiler Ofisi
- İstanbul Sağlık ve Sosyal Bilimler Meslek Yüksekokulu Akademik Teşvik Kurulu

Kanıtlar

(4)7 <https://loncasem.issb.edu.tr/>

(4)8 <https://www.issb.edu.tr/uluslararasi-ofis/uluslararasi-iliskiler-ofisi>

(4)9 <https://www.issb.edu.tr/hakkimizda/akademik-tesvik-sistemi>

3. Misyon, Vizyon, Değerler ve Hedefler

Meslek Yüksekokulumuzun Misyon, Vizyon ve Değerleri stratejik planla uyumlu bir şekilde tasarlanmış olup, web sitemizde ve kurumumuzun belirli alanlarında paylaşılmıştır.

Misyonumuz;

Toplumun ve sektörün ihtiyaçlarına cevap veren, mesleki yetkinliğe sahip, girişimci, yenilikçi, duyarlı ve etik değerlere bağlı bireyler yetiştirmek.

Vizyonumuz;

Öğrenci ve sektörün öncelikli olarak tercih ettiği, kişisel ve mesleki becerileri gelişmiş mezunlar yetiştiren; toplumsal ve sektörel gelişmelere yön vererek üniversiteleşmeyi hedefleyen bir yükseköğretim kurumu olmak.

Değerlerimiz;

- Etik sorumluluk
- Kültürel değerlere sahip
- Paylaşımçı ve katılımcı
- Alanında öncü
- Duyarlı ve sorumluluk sahibi
- Çözüm odaklı
- Üretken ve girişimci
- Kurumsal aidiyet

Kanıtlar

(4)10 <https://www.issb.edu.tr/hakkimizda/vizyon-ve-misyon>

A. LİDERLİK, YÖNETİŞİM VE KALİTE

Meslek Yüksekokulumuz stratejik yönetim sürecinin bir parçası olarak kalite güvence politikalarını ve bu politikaları hayata geçirmek üzere stratejileri belirleme, uygulama, izleme ve iyileştirme süreçleri Kalite Koordinatörlüğü tarafından yürütülmektedir.

A.1. Liderlik ve Kalite

Kurumumuz 2022-2023 akademik yılında, kurumsal dönüşümü sağlayan bir yönetim modeli benimsemiştir. Kurumumuzda düzenli olarak gerçekleştirilen toplantılar ve hizmet içi eğitimlerle birlikte, fikir alışverişini destekleyen ve uygulayan bir liderlik yaklaşımı benimsenmiştir. İç kalite güvence mekanizmaları desteklenerek sistematik bir yapıya oturtulmuştur. Kalite güvence kültürünün içselleştirilmesi için gerçekleştirilen adımların, kanıtlarla desteklenebilir boyutta ilerlemesi sağlanmıştır. Kalite güvencesi kültürünü destekleyen, tüm birimleri ve süreçleri kapsayan kalite bilinci, sahipliği ve kurum iç kalite güvencesi sistemi ve koordinasyon bulunmaktadır.

Kanıtlar

2022 - 2023 Eğitim Öğretim Yılı İstanbul Sağlık ve Sosyal Bilimler Meslek Yüksekokulu Hizmet İçi Eğitim Takvimi

(4)A.1.1.[2022 - 2023 Bölüm Bazlı Göstergeler\Kalite Koordinatörlüğü.xlsx](#)

2022-2023 Dönem Sonu Faaliyet Raporları İdari Birimler, Kurullar ve Komisyonlar

(4)A.1.2.[Faaliyet Raporları\2022 - 2023 Akademik Yılı İdari Birimler Faaliyet Raporu.pptx](#)

(4)A.1.3.[Faaliyet Raporları\2022 - 2023 Akademik Yılı Güz Dönemi Komisyonlar Faaliyet Raporu.pptx](#)

(4)A.1.4.[Faaliyet Raporları\2022 - 2023 Akademik Yılı Bahar Dönemi Akademik Teşvik Komisyonu Faaliyet Raporu.pptx](#)

(4)A.1.5.[Faaliyet Raporları\2022 - 2023 Akademik Yılı Bahar Dönemi Arşiv ve İmha Komisyonu Faaliyet Raporu.PPTX](#)

(4)A.1.6.[Faaliyet Raporları\2022 - 2023 Akademik Yılı Bahar Dönemi Bağımlılık Komisyonu Faaliyet Raporu.PPTX](#)

(4)A.1.7.[Faaliyet Raporları\2022 - 2023 Akademik Yılı Bahar Dönemi Eğitim Öğretim Komisyonu Faaliyet Raporu.PPTX](#)

(4)A.1.8.[Faaliyet Raporları\2022 - 2023 Akademik Yılı Bahar Dönemi Engelli Öğrenci Komisyonu Faaliyet Raporu.PPTX](#)

(4)A.1.9.[Faaliyet Raporları\2022 - 2023 Akademik Yılı Bahar Dönemi Kalite Koordinatörlüğü Faaliyet Raporu.PPTX](#)

(4)A.1.10.[Faaliyet Raporları\2022 - 2023 Akademik Yılı Bahar Dönemi Kariyer Ofisi Faaliyet Raporu.PPTX](#)

(4)A.1.11.[Faaliyet Raporları\2022 - 2023 Akademik Yılı Bahar Dönemi PDR Faaliyet Raporu.PPTX](#)

- (4)A.1.12 [Faaliyet Raporları\2022 - 2023 Akademik Yılı Bahar Dönemi Staj Komisyonu Faaliyet Raporu.PPTX](#)
- (4)A.1.13 [Faaliyet Raporları\2022 - 2023 Akademik Yılı Bahar Dönemi Uluslararası Ofis Faaliyet Raporu.PPTX](#)
- (4)A.1.14. [\\10.17.11.101\kalite koordinatörlüğü\TÜM KALİTE KARARLARI](#)
- (4)A.1.15. [\\10.17.11.101\kalite koordinatörlüğü\GÖSTERGE SONUÇLARI\2022 - 2023 Akademik Yılı Göstergeler\Akademik Teşvik Komisyonu\Kararlar](#)
- (4)A.1.16. [\\10.17.11.101\kalite koordinatörlüğü\GÖSTERGE SONUÇLARI\2022 - 2023 Akademik Yılı Göstergeler\Eğitim Öğretim Komisyonu\EĞİTİM ÖĞRETİM KOMİSYON KARARLARI](#)
- (4)A.1.17. [\\10.17.11.101\kalite koordinatörlüğü\GÖSTERGE SONUÇLARI\2022 - 2023 Akademik Yılı Göstergeler\Engelli Öğrenci Komisyonu](#)
- (4)A.1.18. [\\10.17.11.101\kalite koordinatörlüğü\GÖSTERGE SONUÇLARI\2022 - 2023 Akademik Yılı Göstergeler\Kariyer Ofisi Komisyonu\G.3.3.2. Kararlar](#)
- (4)A.1.19. [\\10.17.11.101\kalite koordinatörlüğü\GÖSTERGE SONUÇLARI\2022 - 2023 Akademik Yılı Göstergeler\Uluslararası İlişkiler Ofisi ve Erasmus Koordinatörlüğü](#)

A.1.1. Yönetim modeli ve idari yapı

Meslek Yüksekokulumuzun idari yapılanması 04.11.1981 tarihli ve 2547 sayılı Yükseköğretim Kanununun Ek 2'nci maddesine dayanılarak hazırlanan Meslek Yüksekokulu yönetimi, işleyişi, idari ve akademik organlarının görevleri ve mali konulara ilişkin hükümler, 25 Haziran 2021 tarihli Resmi Gazetenin 2547 sayılı kararı ile eğitim öğretim hayatına "İstanbul Sağlık ve Sosyal Bilimler Meslek Yüksekokulu" ismiyle devam eden "Faruk Saraç Tasarım Meslek Yüksekokulu Ana Yönetmeliği" çerçevesinde düzenlenmiştir.

Meslek yüksekokulumuzun, yönetim ve idari yapılanmasında Stratejik Yönetim Anlayışı benimsenmiş olup "2023-2027 Stratejik Planı" bu anlayış çerçevesinde oluşturulmuştur. Stratejik Plan' da yer alan hedeflerin gerçekleşip gerçekleşmediği her yıl performans kriterlerine göre değerlendirilmekte ve faaliyet raporları ile izlenmektedir.

İstanbul Sağlık ve Sosyal Bilimler Meslek Yüksekokulu, bir vakıf meslek yüksekokulu olması ve 5018 sayılı Kamu Mali Yönetimi ve Kontrolü Kanunu hükümlerine tabi olmaması nedeni ile iç kontrol uyum eylem planı bulunmamaktadır. Bütçelerin hazırlanması, mali işlemlerin muhasebeleştirilmesi ve raporlanması üzerine iç ve dış kontrol faaliyetleri yürütülerek kaynakların etkin ve verimli kullanımı ile hesap verebilirliği sağlanmaktadır.

İstanbul Sağlık ve Sosyal Bilimler Meslek Yüksekokulu Ana Yönetmeliği yönetim, işleyiş, idari ve akademik organlarının görevleri mevzuata uygun şekilde düzenlenmiştir. Meslek yüksekokulunun üst yönetimi; Mütevelli Heyet, Müdürlük ve Meslek Yüksekokulu Yönetim Kurulu'ndan oluşmaktadır.

Kanıtlar

- (4)A.1.1.1. <https://www.issb.edu.tr/hakkimizda/yonetim-0>
- (4)A.1.1.2. <https://www.issb.edu.tr/hakkimizda/kalite-koordinatörlüğü>

İstanbul Sağlık ve Sosyal Bilimler Meslek Yüksekokulu Organizasyon Şeması

(3)A.1.1.3.[İstanbul Sağlık ve Sosyal Bilimler Meslek Yüksekokulu Organizasyon Şeması.pdf](#)

İstanbul Sağlık ve Sosyal Bilimler Meslek Yüksekokulu Akademik ve İdari Personel

(4)A.1.1.4.[2022 Yılı - 2023 Yılı İstanbul Sağlık ve Sosyal Bilimler Meslek Yüksek Okulu Personel Sayıları.xlsx](#)

İstanbul Sağlık ve Sosyal Bilimler Meslek Yüksekokulu 2023 - 2027 Stratejik Planı

(4)A.1.1.5.<https://www.issb.edu.tr/sites/default/files/2023-09/stratejikplan%20%281%29%201.pdf>

2022 - 2023 Dönem Sonu Faaliyet Raporları

Burada yer alan idari birimler, komisyonlar ve kurulların faaliyet raporlarına ilişkin kanıtlar “A.1. Liderlik ve Kalite” başlığı altında sunulmuştur. Programlarımıza ait kanıtlar;

(4)A.1.1.6.[Programlar Faaliyet Raporları\2022 - 2023 Akademik Yılı Güz Dönemi Tüm Programlar Faaliyet Raporu.PPTX](#)

(4)A.1.1.7.[Programlar Faaliyet Raporları\2022 - 2023 Akademik Yılı Bahar Dönemi ADS Faaliyet Raporu.PPTX](#)

(4)A.1.1.8.[Programlar Faaliyet Raporları\2022 - 2023 Akademik Yılı Bahar Dönemi AHM Faaliyet Raporu.PPTX](#)

(4)A.1.1.9.[Programlar Faaliyet Raporları\2022 - 2023 Akademik Yılı Bahar Dönemi ANE Faaliyet Raporu.pptx](#)

(4)A.1.1.10.[Programlar Faaliyet Raporları\2022 - 2023 Akademik Yılı Bahar Dönemi GRFT Faaliyet Raporu.pptx](#)

(4)A.1.1.11.[Programlar Faaliyet Raporları\2022 - 2023 Akademik Yılı Bahar Dönemi GST Faaliyet Raporu.pptx](#)

(4)A.1.1.12.[Programlar Faaliyet Raporları\2022 - 2023 Akademik Yılı Bahar Dönemi ICMT Faaliyet Raporu.pptx](#)

(4)A.1.1.13.[Programlar Faaliyet Raporları\2022 - 2023 Akademik Yılı Bahar Dönemi MİR Faaliyet Raporu.PPTX](#)

(4)A.1.1.14.[Programlar Faaliyet Raporları\2022 - 2023 Akademik Yılı Bahar Dönemi MOT Faaliyet Raporu.pptx](#)

(4)A.1.1.15.[Programlar Faaliyet Raporları\2022 - 2023 Akademik Yılı Bahar Dönemi OPT Faaliyet Raporu.PPTX](#)

(4)A.1.1.16.[Programlar Faaliyet Raporları\2022 - 2023 Akademik Yılı Bahar Dönemi TDS Faaliyet Raporu.PPTX](#)

(4)A.1.1.17.[Programlar Faaliyet Raporları\2022 - 2023 Akademik Yılı Bahar Dönemi TGT Faaliyet Raporu.PPTX](#)

(4)A.1.1.18.[Programlar Faaliyet Raporları\2022 - 2023 Akademik Yılı Bahar Dönemi TLT Faaliyet Raporu.PPTX](#)

A.1.2. Liderlik

Kurumumuz Mütevelli Heyet, Müdürlük ve Meslek Yüksekokulu Yönetim Kurulu üyeleri ile birlikte yükseköğretim ekosistemindeki değişim, belirsizlik ve karmaşıklığı dikkate alan bir kalite güvencesi sistemi ve kültürü oluşturma konusunda sahipliği ve motivasyonu yüksek bir anlayışa sahiptir. Birimlerde liderlik anlayışı ve koordinasyon kültürü yerleşmiştir. Liderler kurumun değerleri ve hedefleri doğrultusunda stratejilerinin yanı sıra; yetki paylaşımını, ilişkileri, zamanı, kurumsal motivasyon ve stresi de etkin ve dengeli biçimde yönetmektedir.

Akademik ve idari birimler ile yönetim arasında etkin bir iletişim ağı oluşturulmuştur. Liderlik süreçleri ve kalite güvencesi kültürünün içselleştirilmesi sürekli değerlendirilmektedir.

Kanıtlar

Kalite Güvence Sistemi ve Stratejik Plan Süreci

(4)A.1.2.1. [\\10.17.11.101\kalite koordinatorlugu\GENEL FAALİYET PLANI .xlsx](#)

Kalite Kurulu Kararları

(4)A.1.2.2. <https://www.issb.edu.tr/kalite-guvencesi/kalite-kurulu-kararlari>

(4)A.1.2.3 [\\10.17.11.101\kalite koordinatorlugu\KALİTE KOMİSYONU TOPLANTILARI\2022-23](#)

A.1.3. Kurumsal dönüşüm kapasitesi

Kurumumuzun yükseköğretim ekosistemi içerisindeki değişimleri, küresel eğilimleri, ulusal hedefleri ve paydaş beklentilerini dikkate alarak kurumun geleceğe hazır olmasını sağlayan çevik yönetim yetkinliği vardır. Eğitim - öğretim, araştırma - geliştirme çalışmalarını sürekli iyileştirmek nitelikli mezunlar vererek istenilen başarıya ulaşmak amacıyla paydaşların görüş, öneri ve değerlendirmelerini almak için anket düzenlenmiştir.

Kanıtlar

İstanbul Sağlık ve Sosyal Bilimler Meslek Yüksekokulu Bölüm İçi Dış Paydaş Listesi

(4)A.1.3.1. [..İSSB 2022-2023 KİDR KANITLARI İSSB BÖLÜM İÇİ DIŞ PAYDAŞ LİSTESİ.xlsx](#)

İstanbul Sağlık ve Sosyal Bilimler Meslek Yüksekokulu Dış Paydaşların Görüş ve Değerlendirme Anket Formu

(4)A.1.3.2..[\İSSB 2022-2023 KİDR KANITLAR\DIŞ PAYDAŞ GÖRÜŞ VE DEĞERLENDİRME MEMNUNİYET ANKETİ.pdf](#)

A.1.4. İç kalite güvencesi mekanizmaları

İç kalite güvence çalışmalarını yürütmek ve buna bağlı olarak iç değerlendirme raporunu hazırlamak, Kalite Koordinatörlüğü'nün birincil sorumluluk çerçevesi içerisindedir. Kalite Koordinatörlüğü çalışmaları, Kalite Koordinatörlüğü Yönergesine göre yürütülmektedir. Komisyon ile ilgili yönergelere ve raporlara Meslek Yüksekokulumuzun <https://www.issb.edu.tr/hakkimizda/kalite-koordinatorlugu> internet adresinden ulaşılabilmektedir.

Meslek Yüksekokulumuzda her yıl düzenli olarak akademik personel değerlendirme süreçleri gerçekleştirilmektedir. Süreç iki adımdan oluşmakta ve ilk adım yönetim tarafından gerçekleştirilmektedir. Bu adımda yönetim tarafından uzaktan izleme, akademik çalışmaların takibi, idari görev ve yetkiler, dönemsel ders saati ve verilen ders sayısına göre bir değerlendirme sonucu oluşturulmaktadır.

Meslek Yüksekokulumuzda kalite sistemi çerçevesinde akademik danışmanlık sistemi kurularak öğrenci merkezli bir anlayış yaratılmaya çalışılmaktadır. Öğrenci ders yükleri, ders memnuniyetleri ve akademisyen değerlendirmeleri ile birlikte iyileştirme çalışmaları yapılması amaçlanmıştır.

Kanıtlar

Kalite Koordinatörlüğü

(4)A.1.4.1.<https://www.issb.edu.tr/hakkimizda/kalite-koordinatorlugu>

2022 - 2023 Dönem Sonu Faaliyet Raporları

Burada yer alan komisyonlar ve kurulların faaliyet raporlarına ilişkin kanıtlar "A.1. Liderlik ve Kalite" başlığı altında sunulmuştur.

2022 - 2023 Öğrenci Akademik Danışmanlık Güz ve Bahar Dönemi Gün ve Saatleri ve Öğretim Görevlisi Ders Dağılımları

(4)A.1.4.4.[2022 - 2023 Akademik Yılı Güz Dönemi Akademik Danışmanlık Tablosu.xlsx](#)

(4)A.1.4.5.[2022 - 2023 Akademik Yılı Bahar Dönemi Akademik Danışmanlık Tablosu.xlsx](#)

(4)A.1.4.6.[2022 - 2023 Akademik Yılı Güz Dönemi Öğretim Görevlisi Ders Dağılımları.xlsx](#)

(4)A.1.4.7.[2022 - 2023 Akademik Yılı Bahar Dönemi Öğretim Görevlisi Ders Dağılımları.xlsx](#)

Anketler

(4)A.1.4.8.<https://www.issb.edu.tr/kalite-guvencesi/anket-formlari>

İş Akış Şemaları, Takvim, Görev ve Sorumluluklar ve Paydaşların Rollerini Gösteren Kanıtlar

(4)A.1.4.9.<https://www.issb.edu.tr/kalite-guvencesi/kalite-dokumanlari>

A.1.5. Kamuoyunu bilgilendirme ve hesap verebilirlik

Meslek Yüksekokulumuz topluma karşı sorumluluğunun gereği olarak, eğitim-öğretim ve geliştirme faaliyetlerini de içerecek şekilde tüm faaliyetleri ile ilgili güncel verileri kamuoyuyla değişik araçlarla (web sayfası, sosyal medya, periyodik yayınlar ve diğer.) paylaşmaktadır. Finansal kaynakların dağılımı şeffaf ve hesap verilebilirlik ilkesiyle gerçekleştirilmekte, mali kaynaklar bağımsız mali müşavirler tarafından denetlenmektedir. Aynı zamanda her yıl YÖK (Yükseköğretim Kurulu Başkanlığı) denetim mekanizması olarak yüksekokulu ziyaret etmekte tüm eğitim-öğretim süreçlerinin kontrolüne ek olarak mali kaynakların yönetimini de denetlemektedir. Finansal kaynakların dağılımı şeffaf ve hesap verilebilirlik ilkesiyle gerçekleştirilmektedir. Mali kaynakların etkin yönetilebilmesi için bağımsız mali müşavirlerce denetlenen mali hesaplar her yıl Yükseköğretim Kurumuna sunulmaktadır.

Topluma karşı sorumluluğunun gereği olarak, eğitim-öğretim, araştırma-geliştirme faaliyetlerini de içerecek şekilde tüm faaliyetleri ile ilgili güncel verileri kamuoyuyla aşağıdaki araçlarla paylaşmaktadır;

- Meslek Yüksekokulumuz web sayfası: www.issb.edu.tr
- Sosyal medya kanalıyla (Facebook, X, Instagram, Youtube, LinkedIn vb.)
- Tanıtım broşürleri
- Tanıtım fuarları
- Medya İlişkileri
- Hazırlanan mail içerikleri yoluyla

A.2. Misyon ve Stratejik Amaçlar (Miyon vizyon başlığında anlatılmıştır)

Misyonumuz;

Toplumun ve sektörün ihtiyaçlarına cevap veren, mesleki yetkinliğe sahip, girişimci, yenilikçi, duyarlı ve etik değerlere bağlı bireyler yetiştirmek.

Vizyonumuz;

Öğrenci ve sektörün öncelikli olarak tercih ettiği, kişisel ve mesleki becerileri gelişmiş mezunlar yetiştiren; toplumsal ve sektörel gelişmelere yön vererek üniversiteleşmeyi hedefleyen bir yükseköğretim kurumu olmak.

Kurumun misyon, vizyonu ile uyumlu stratejileri, öncelikleri ve tercihlerinin hedeflerle olan ilişkisi birim ve alt birim düzeyinde belirlenmiş olup takip edilmektedir.

Kanıtlar

(4)A.2.1. <https://www.issb.edu.tr/hakkimizda/vizyon-ve-misyon>

(4)A.2.2. Stratejik Plan 2023-2027 <https://www.issb.edu.tr/sites/default/files/2023-09/stratejikplan%20%281%29%201.pdf>

(4)A.2.3. <https://www.issb.edu.tr/kalite-guvencesi>

A.2.1. Misyon, vizyon ve politikalar

Kalite güvencesi politikası vardır, paydaşların görüşü alınarak hazırlanmıştır. Politika kurum çalışanlarınca bilinir ve paylaşılır. Politika belgesi yalın, somut, gerçekçidir. Sürdürülebilir kalite güvencesi sistemini ana hatlarıyla tarif etmektedir. Kalite güvencesinin yönetim şekli, yapılanması, temel mekanizmaları, merkezi kurgu ve birimlere erişimi açıklanmıştır.

Aynı şekilde eğitim ve öğretim (uzaktan eğitimi de kapsayacak şekilde), araştırma ve geliştirme, toplumsal katkı, yönetim sistemi ve uluslararasılaşma politikaları vardır ve kalite güvencesi politikası için sayılan özellikler taşıyor. Bu politika ifadelerinin somut sonuçları, uygulamalara yansıyan etkileri vardır.

Ülkemizde yaşanan 6 Şubat 2023 Kahramanmaraş merkezli deprem nedeniyle, Meslek Yüksekokulumuz 2022-2023 eğitim öğretim yılı bahar dönemi 27.02.2023 tarihinde çevrimiçi (online) olarak başlamış olup, Yükseköğretim Kurulu Başkanlığı'nın 30.03.2023 tarihli duyurusuna istinaden, Meslek Yüksekokulumuzda 3 Nisan 2023 Pazartesi itibarıyla eğitimlerimizin çevrim içi ve yüz yüze olacak şekilde gerçekleşmesine karar verilmiştir. Bu doğrultuda Yükseköğretim Kurumu Uzaktan Eğitim Usul ve Esaslarına dayanarak, Meslek Yüksekokulumuz programlarına ait derslerin hibrit yöntemle yürütülmüştür. Bu süreçte bilgi işlem biriminde koordinatör olarak belirlenen kişilerin sorumlulukları ile öğretim görevlilerinin sorumlulukları belirlenmiştir.

Meslek Yüksekokulumuzun Eğitim Öğretim ve Sınav Yönetmeliğine uygun şekilde dersler yürütülmüştür. Ekstrem koşullar göz önünde bulundurularak kurumumuzda online / hibrit / yüz yüze eğitim modellerine uygun politikalar ve yönergeler geliştirilmiştir.

Kanıtlar

(4)A.2.1.1. <https://www.issb.edu.tr/hakkimizda/kalite-kurulu>

(4)A.2.1.2. <https://www.issb.edu.tr/duyurular/bahar-donemi-hakkinda>

(4)A.2.1.3. <https://www.issb.edu.tr/duyurular/bahar-donemi-egitimine-dair-kurul-karari>

A.2.2. Stratejik amaç ve hedefler

Stratejik Plan kültürü ve geleneği vardır, mevcut dönemi kapsayan, kısa, orta ve uzun vadeli amaçlar, hedefler, alt hedefler, eylemler ve bunların zamanlaması, sorumluları, mali kaynakları bulunmaktadır. Bu bağlamda Meslek Yüksekokulumuzun, yönetim ve idari yapılanmasında Stratejik Yönetim Anlayışı benimsenmiş olup, “2023-2027 Stratejik Planı” bu anlayış çerçevesinde oluşturulmuştur. Stratejik Plan’da yer alan hedeflerin gerçekleşip gerçekleşmediği her yıl performans kriterlerine göre değerlendirilmekte ve faaliyet raporları ile izlenmektedir.

Kanıtlar

(4)A.2.2.1.<https://www.issb.edu.tr/sites/default/files/2023-09/stratejikplan%20%281%29%201.pdf>

(4)A.2.2.2.<https://www.issb.edu.tr/sites/default/files/2023-04/%C4%B0SSB%20KAL%C4%B0TE%20EL%20K%C4%B0TAP%C3%87I%C4%9EI%202023.docx.pdf>

(4)A.2.2.3.<https://www.issb.edu.tr/sites/default/files/2022-10/ISSB%20PUKÖ%20KAYIT%20FORMU.pdf>

Burada yer alacak olan programların, idari birimlerin, komisyonlar ve kurulların faaliyet raporlarına ilişkin kanıtlar “A.1. Liderlik ve Kalite” başlığı altında sunulmuştur.

A.2.3. Performans yönetimi

Meslek Yüksekokulumuz da performans yönetimi ölçümüne dair herhangi bir uygulama bulunmamaktadır. Süreçlerin etkili işletimi ve kontrolünü güvence altına almak için ihtiyaç duyulan kriter ve yöntemler (izleme, ölçme ve ilgili performans kriterleri dahil) hakkında hem akademik hem de idari personelimizin değerlendirileceği anketlere dair çalışmalar başlatılmıştır.

A.3. Yönetim Sistemleri

Meslek Yüksekokulumuzun idari yapılanması 04.11.1981 tarihli ve 2547 sayılı Yükseköğretim Kanununun Ek 2’nci maddesine dayanılarak hazırlanan Meslek Yüksekokulu yönetimi, işleyişi, idari ve akademik organlarının görevleri ve mali konulara ilişkin hükümler, İstanbul Sağlık ve Sosyal Bilimler Meslek Yüksekokulu Ana Yönetmeliği çerçevesinde düzenlenmiştir. İdari faaliyetler ise Yüksekokul Sekreterliğine bağlı birimler aracılığıyla yürütülmektedir.

Meslek Yüksekokulumuzun, yönetim ve idari yapılanmasında Stratejik Yönetim Anlayışı benimsenmiş olup, “2023-2027 Stratejik Planı” bu anlayış çerçevesinde oluşturulmuştur. Stratejik Plan’ da yer alan hedeflerin gerçekleşip gerçekleşmediği her yıl performans kriterlerine göre değerlendirilmekte ve faaliyet raporları ile izlenmektedir. Ayrıca 2023 Kalite El Kitabı ile Kalite Yönetim Sistemi ve süreçleri takip altına alınmıştır.

İstanbul Sağlık ve Sosyal Bilimler Meslek Yüksekokulu, bir vakıf meslek yüksekokulu olması ve 5018 sayılı Kamu Mali Yönetimi ve Kontrolü Kanunu hükümlerine tabi olmaması nedeniyle, iç kontrol uyum eylem planı bulunmamaktadır. Bütçelerin hazırlanması, mali işlemlerin muhasebeleştirilmesi ve raporlanması üzerine iç ve dış kontrol faaliyetleri yürütülerek kaynakların etkin ve verimli kullanımı ile hesap verebilirliği sağlanmaktadır.

İstanbul Sağlık ve Sosyal Bilimler Meslek Yüksekokulu Ana Yönetmeliği yönetim, işleyiş, idari ve akademik organlarının görevleri mevzuata uygun şekilde düzenlenmiştir. Meslek Yüksekokulu'nun üst yönetimi; Mütevelli Heyeti, Müdürlük ve Meslek Yüksekokulu Yönetim Kurulu'ndan oluşmaktadır.

Kanıtlar

(4)A.3.1.<https://www.issb.edu.tr/hakkimizda>

(3)A.3.2.[İstanbul Sağlık ve Sosyal Bilimler Meslek Yüksekokulu Organizasyon Şeması.pdf](#)

(3)A.3.3.[https://www.issb.edu.tr/sites/default/files/2023-](https://www.issb.edu.tr/sites/default/files/2023-04/%C4%B0SSB%20KAL%C4%B0TE%20EL%20K%C4%B0TAP%C3%87I%C4%9EII%202023.docx.pdf)

[04/%C4%B0SSB%20KAL%C4%B0TE%20EL%20K%C4%B0TAP%C3%87I%C4%9EII%202023.docx.pdf](https://www.issb.edu.tr/sites/default/files/2023-04/%C4%B0SSB%20KAL%C4%B0TE%20EL%20K%C4%B0TAP%C3%87I%C4%9EII%202023.docx.pdf)

A.3.1. Bilgi yönetim sistemi

Meslek Yüksekokulumuzun eğitim-öğretim, akademik personel/idari personel ve öğrencilerle ilgili süreçlerin işletilmesinde MEBİS otomasyon sistemi kullanılmaktadır. MEBİS Meslek Yüksekokulumuzdaki tüm süreçleri entegre edecek şekilde sürekli olarak geliştirilmektedir. MEBİS, öğrenci, idari ve akademik personelle ilgili süreçlerle birlikte yönetsel süreçlerin de takip edileceği modüler bir yapı şeklinde tasarlanmıştır.

Resmi yazışmalar Elektronik Belge Yönetim Sistemi (EBYS) ile sağlanmakta ve dijital olarak arşivlenmektedir. Meslek Yüksekokulumuzda verilmekte olan hizmetler, her türlü yazışmalar elektronik ortamda sürdürülmektedir. Bunun için BizDocs Belge Yönetim Sistemi ile lisans anlaşması yapılmıştır. Bu bağlamda Elektronik Belge Yönetim Sistemi (EBYS) kullanılmakta tamamlanan tüm süreçlere ilişkin belgeler arşivlenerek korunması güvence altına alınmaktadır.

2022 - 2023 Eğitim - Öğretim yılında eğitim şeklimiz yüz yüze ve sonraki süreçte hibrit gerçekleşmiştir. Otomasyon sistemimize ders dosyaları, kaynakları yüklenerek dijital ortamda da öğrencilere fayda sağlanmaya çalışılmıştır. Okula giriş aşamasında kayıt evraklarının dijital ortamdan da alındığı için veri güvenliğine dikkat edilmektedir. Öğrenciler okula yerleştiklerinde, ön kayıt işlemleri esnasında sisteme ilk girdiklerinde sisteme yüklemiş olduğumuz KVKK aydınlatma metnini okuyup onaylayıp işlemlerine devam etmektedirler.

Uzaktan eğitimde, öğrenci ve öğretim görevlilerinin kişisel pek çok bilgisinin yanı sıra, ders süreçleri, sınavlar ve bağlı açık ve gizli tüm etkileşimin de dijital platformdan gerçekleştiği bir eğitim türü olması sebebi ile tüm bu bilgi ve kayıtlara ilişkin bilgi güvenli sağlanmaktadır. Uzaktan eğitim sistemi tarafından üretilen tüm veri ve kayıtların kullanımında 6698 sayılı Kişisel Verilerin Korunması Kanunu gözetilmektedir. Uzaktan eğitim ile ilgili kullanılan

yazılım ve uygulamalar (Microsoft Teams, vb.) üzerinden dersler ve toplantılar yapılmaya devam etmektedir. Uzaktan Eğitim kapsamında yapılacak sınavların yönetimi ve kullanılması için MEBİS Online Sınav Modülü kullanılmaya devam etmektedir. Bu modül yardımı ile çoktan seçmeli ve klasik kısa cevap sorular ile sınav oluşturulup; tam ekran modunda zorunlu çalışma, hareketsizlik denetimi ve soru havuzu içerisinde seçilen rastgele sorular ile kısmi denetimli olarak belirli bir süre içerisinde öğrencilerin sınava katılımı sağlanmakta; başarı değerlendirmesi direkt olarak yapılabilmekte ve sonuçlar hızlıca paylaşılabilir.

Kanıtlar

(4)A.3.1.1.<https://www.issb.edu.tr/kvkk>

(4)A.3.1.2.<https://www.issb.edu.tr/ogrenci/mebis-kullanim-kilavuzu>

A.3.2. İnsan kaynakları yönetimi

Meslek Yüksekokulumuzda, öğretim görevlilerinin işe alınma, atanma sürecine ilişkin tanımlı süreçler 2547 Sayılı Kanun ve Vakıf Yükseköğretim Kurumları Yönetmeliği çerçevesinde yürütülmektedir. Meslek Yüksekokulumuzda akademik ve idari personel ile ilgili her türlü özlük işlerini mevcut kanun, ilgili tüzük, yönetmelik ve uygulama esasları doğrultusunda yürütülüp takip edilmektedir. Eğitim açısından eksiklik görülen alanlarda ders vermek üzere, her öğretim yılı başında Yükseköğretim Kanunu'nun 40/a, 40/d veya 31. maddeleri uyarınca farklı üniversitelerden öğretim üyesi ve sektörde uzman kişiler görevlendirilmektedir. Yükseköğretim Kurulu Teşkilatı ve Çalışma Usulleri Yönetmeliği ve Üniversitelerde Akademik Teşkilat Yönetmeliği hükümleri uygulanır. İdari ve destek personelin yetkinlik, bilgi ve becerilerinin üstlendikleri ve üstlenecekleri görevlerle uyumunu sağlamaya yönelik çalışmalar istihdamın başlangıcından sonuna kadar çeşitli aşamalarda gerçekleştirilmektedir. Kişinin talip olduğu işe ilişkin teknik bilgi ve becerisi işe alım sürecinde gerekli sertifika ve belgelerle belgelendirmesi istenmektedir. İşe alım sürecinde gerekli oryantasyon ile iş sağlığı ve güvenliği eğitimi verilmektedir ve bunun katılım belgesi ise personelin özlüğünde yer almaktadır. Yine işe alım süreçlerimizde işyeri hekimi tarafından personelin görev tanımına göre istenmiş olan sağlık testlerinin yapılması istenmektedir. Sonrasında bu sağlık testleri sonuçlarına istinaden işyeri hekimi tarafından personelin işe giriş/periodyk muayene süreçleri tamamlanmaktadır.

Kanıtlar

(3)A.3.2.1.[İnsan Kaynakları Yönetimi\İş Sağlığı ve Güvenliği Oryantasyon Eğitim Formu.pdf](#)

(3)A.3.2.2.[İnsan Kaynakları Yönetimi\İş Sağlığı ve Güvenliği Oryantasyon Eğitimi Talimatı.pdf](#)

(3)A.3.2.3.[İnsan Kaynakları Yönetimi\İşe Giriş Evrak Listesi \(Akademik Personel\).pdf](#)

(3)A.3.2.4.[İnsan Kaynakları Yönetimi\İşe Giriş Evrak Listesi \(İdari Personel\).pdf](#)

Akademik personellerimiz arasında lisansüstü eğitime devam eden personellerimiz için haftalık çalışma günlerinde bir iş günü olmak üzere akademik izin hakkı tanınmaktadır.

Kanıtlar

(3)A.3.2.5.[İnsan Kaynakları Yönetimi\Akademik İzin Dilekçesi.pdf](#)

(3)A.3.2.6.[İnsan Kaynakları Yönetimi\Akademik İzin Danışman Dilekçesi.pdf](#)

(3)A.3.2.7.[İnsan Kaynakları Yönetimi\Akademik ve İdari Personel Akademik İzin Günler Formu.pdf](#)

2022 yılından itibaren tüm idari ve akademik personelin, SGK giriş ve çıkış bildireleri, sözleşme taslakları dijital olarak dosyalarda saklı tutularak kaydedilmektedir. Meslek Yüksekokulumuzda idari ve akademik personelimize ait kurum kimlik kartı bulunmaktadır.

Kanıtlar

(3)A.3.2.8.[İnsan Kaynakları Yönetimi\Personele Zimmet Edilen Malzeme Teslim Formu.pdf](#)

Tüm idari ve akademik personelimizin kurum içi ve kurum dışı resmi yazışmalarında aktif bir şekilde kullanabilmesi için kurum mail adresi bulunmaktadır. 2021-2022 Eğitim-Öğretim yılında ilk defa Kalite Koordinatörlüğü ile birlikte çalışan (akademik ve idari) memnuniyeti anketleri, uygulama sistematığı ve anket sonuçları ilgili çalışmalar yürütülmüştür. Bu kapsamda 2022-2023 eğitim öğretim yılında akademik personellerde %80, idari personellerde %91,7 genel memnuniyet oranı ölçülmüştür. Memnuniyet anketleri her yıl Temmuz ayında yapılarak izlenmesine karar verilmiştir. Aynı zamanda kuruma başlayan akademik ve idari personelleri kapsayan organizasyon el kitapçığı çalışmaları devam etmektedir.

Kanıtlar

(3)A.3.2.9.[2022 - 2023 Akademik Yılı Anketler\2022 - 2023 Akademik Yılı Akademik Personel Memnuniyet Anket Sonuçları.xlsx](#)

(3)A.3.2.10.[2022 - 2023 Akademik Yılı Anketler\2022 - 2023 Akademik Yılı İdari Personel Memnuniyet Anket Sonuçları.xlsx](#)

A.3.3. Finansal yönetim

Denetim süreçlerinin etkinliğini sağlamak amacıyla, yıl içerisinde düzenli olarak bütçe kontrolleri Yeminli Mali Müşavir tarafından gerçekleştirilir. Bu kontrollerin sonucunda, harcamaların doğruluğu ve şeffaflığı sağlanır. Ayrıca, Vergi Dairesi ve Sosyal Güvenlik Kurumu gibi kurumlarla olan ilişkiler düzenli olarak güncellenmekte ve gerektiğinde istişarelerde bulunmaktadır. Bu sayede, Meslek Yüksekokulumuzun mali süreçleri güçlü bir şekilde yönetilmekte ve uygun standartlara uyumluluk sağlanmaktadır.

A.3.4. Süreç yönetimi

İstanbul Sağlık ve Sosyal Bilimler Meslek Yüksekokulu'nda süreçlerin yönetimi yükseköğretim mevzuatına uygun şekilde yapılmaktadır. İlgili ana süreçlerde üst düzeyde planlama yapılarak yönetim kurulunda gerekli değerlendirmeler yapılmaktadır.

Meslek yüksekokulumuzun idari yapılanması 2809 sayılı Yükseköğretim Kurumları Teşkilatı Kanununa göre oluşturulmuştur. Uzaktan / karma eğitime ilişkin olarak yönetilen süreçlerin sonuçları, performans göstergeleriyle sistematik olarak izlenmekte, paydaşların görüşleri alınmakta ve izlem sonuçları paydaşlarla birlikte değerlendirilerek önlemler alınmakta ve ihtiyaçlar / talepler doğrultusunda güncellemeler gerçekleştirilmektedir.

A.4. Paydaş Katılımı

A.4.1. İç ve dış paydaş katılımı

İç ve dış paydaşların kalite güvencesinin garanti altına alınması ile ilgili iş süreçlerimiz 2022 Kurumsal İç Değerlendirme Raporu'nda detaylandırılmıştır. Meslek Yüksekokulumuzda paydaş analizini gerçekleştirmiş ve paydaşlar iç ve dış olmak üzere iki gruba ayrılmıştır. İç paydaşların kalite güvence sistemine katkıları, kalite yönetim sisteminde tanımlanmıştır. Akademik ve idari personelle birlikte öğrencilerimizi iç paydaş oluşturmaktadır. Yıl içerisinde kalite toplantıları gerçekleştirilmiştir. Akademik ve idari personele kalite eğitimi verilmekte ve bu eğitimlerin belli aralıklarla yinelenmektedir. Hem öğrencilerin hem de iç ve dış paydaşların katılımını sağlamak için "Yüksek Öğretimde Kalite Güvence Sistemi ve Öğrenci Katılımı" semineri yapılmıştır. Bu seminere 39 öğrenci katılmıştır. Ayrıca üst yönetim ile bölüm bazlı öğrenci temsilcileri ile görüşülmektedir. 11 Ekim 2023 tarihinde öğrenci temsilcisi üst yönetim buluşması gerçekleştirilmiştir ve düzeltici önleyici faaliyetler gerçekleştirilmiştir. Akademik ve idari personele hizmet içi 12 farklı hizmet içi eğitim planı yapılmıştır. Sadece 1 eğitim katılım azlığı nedeniyle iptal edilmiştir. Toplamda 19 akademik personel, 1 idari personel ilgili eğitimlere katılmıştır.

Kalite kapsamında öğretim görevlilerinin akademik faaliyetlerinin ve atflarının periyodik olarak izlenebilmesi için Akademik Faaliyet Takip Formu, Çevrimiçi Akademik Etkinlik Düzeyi Anketi hazırlanmıştır. Öğretim görevlilerinin akademik çalışmalarını desteklemek ve çalışmaların niteliğini artırmak için Akademik Teşvik Başvuru ve İnceleme Komisyonu tarafından hizmet içi eğitimlerin verilmesi, doktora yapan akademik personel sayısını arttırmak için doktora yönelik hizmet içi eğitimlerin verilmesi planlanmıştır. Planlanan 3 etkinlikten 2'si gerçekleştirilmiştir. Ek olarak akademik çalışmaların sayısını arttırmak amacı ile Akademik Teşvik Başvuru Yönergesinin kapsamının genişletilmesine ilişkin rapor hazırlanmasına karar verilmiştir. İstanbul Sağlık ve Sosyal Bilimler Meslek Yüksekokulu Akademik Teşvik Ödeneği (9. Etap) takvimi hazırlanması karar alınmıştır.

Kanıtlar

(4)A.4.1.1.2022 - 2023 Akademik Yılı Göstergeler\Akademik Teşvik Komisyonu\Kararlar\İSSB-Akademik Teşvik karar 22-4.docx

(4)A.4.1.2.2022 - 2023 Akademik Yılı Göstergeler\Akademik Teşvik Komisyonu\Kararlar\İSSB-Akademik Teşvik karar 22-5.docx

- (4)A.4.1.3.[2022 - 2023 Akademik Yılı Göstergeler\Akademik Teşvik Komisyonu\Kararlar\İSSB-Akademik Teşvik karar_23-1.docx](#)
- (4)A.4.1.4.[2022 - 2023 Akademik Yılı Göstergeler\Akademik Teşvik Komisyonu\Kararlar\İSSB-Akademik Teşvik karar_23-2.docx](#)
- (4)A.4.1.5.[2022 - 2023 Akademik Yılı Göstergeler\Akademik Teşvik Komisyonu\Kararlar\İSSB-Akademik Teşvik karar_23-3.docx](#)
- (4)A.4.1.6.[2022 - 2023 Akademik Yılı Göstergeler\Akademik Teşvik Komisyonu\Kararlar\İSSB-Akademik Teşvik karar_23-4.docx](#)
- (4)A.4.1.7.[2022 - 2023 Akademik Yılı Göstergeler\Akademik Teşvik Komisyonu\Kararlar\İSSB-Akademik Teşvik karar_23-5.docx](#)
- (4)A.4.1.8.[2022 - 2023 Akademik Yılı Göstergeler\Akademik Teşvik Komisyonu\G4.4.1\9. dönem raporu.pdf](#)
- (4)A.4.1.9.[2022 - 2023 Akademik Yılı Göstergeler\Akademik Teşvik Komisyonu\G.4.4.4\G.4.4.4 Etkinlik Katılım Formu_1.pdf](#)
- (3)A.4.1.10.[göstergeler_akademik_tesvik_komisyonu_akademik_tesvik_etkinlik_katılım_formu_2](#)
- (3)A.4.1.11.[2022 - 2023 Akademik Yılı Göstergeler\Akademik Teşvik Komisyonu\G.4.4.4\G.4.4.4 Planlanan Etkinlik Listesi.pdf](#)
- (4)A.4.1.12.[2022 - 2023 Akademik Yılı Göstergeler\Akademik Teşvik Komisyonu\G.4.4.2 - G.4.4.3\akademik etkinlik düzeyi anketi - Google Formlar.pdf](#)
- (3)A.4.1.13.[2022 - 2023 Akademik Yılı Göstergeler\Akademik Teşvik Komisyonu\G.4.4.2 - G.4.4.3\Akademik Faaliyet Takip Formları_2022-23 doktora bilgileri.docx](#)
- (3)A.4.1.14.[göstergeler_kalite_koordinatörlüğü_G.2.2.1.22.12.2022_yüksek_öğretimde_kalite_güvence_sistemi_öğrenci_katılımı_seminer_i](#)
- (3)A.4.1.15.[göstergeler_kalite_koordinatörlüğü_G.2.2.2.05.01.2023_akademik_makale_yazımı](#)
- (3)A.4.1.16.[bölüm_bazlı_kalite_komisyonu_kalite_seminer_excel_dosyası](#)
- (4)A.4.1.17.[göstergeler_akademik_tesvik_komisyonu_akademik_tesvik_basvuru_ve_inceleme_komisyonu_kararı](#)
- (4)A.4.1.18.[göstergeler_akademik_tesvik_komisyonu_akademik_faaliyet_takip_formu](#)

İstanbul Sağlık ve Sosyal Bilimler Meslek Yüksekokulu Kalite Çalışmaları

- (4)A.4.1.19.[Üst Yönetim - Program Öğrenci Temsilcileri Görüşmeleri Toplantı Tutanağı.pdf](#)
- (4)A.4.1.20.[göstergeler_kalite_koordinatörlüğü_G.1.1.29.08.2023.kalite_komisyonu_kararı](#)
- (4)A.4.1.21.<https://www.issb.edu.tr/kalite-guvencesi/koordinatörlük>

İç paydaş olarak Meslek Yüksekokulumuz öğrencilerinin de kalite güvence sistemine katılımlarını sağlamak için çalışma yapılmıştır.

Kurum öğrencilerinin kullanmış olduğu MEBİS otomasyon sisteminde sorun / talep sekmesinde karşılaştıkları problemleri sistem üzerinden talep etme fırsatları bulunmaktadır. İstanbul Sağlık ve Sosyal Bilimler Meslek Yüksekokulu mezun telegram grupları kurularak mezun iletişimi sağlanmaktadır. 2022 - 2023 mezun takibine yönelik ise 647 üye içeren İstanbul Sağlık ve Sosyal Bilimler Meslek Yüksekokulu Kariyer Ofisi Koordinatörlüğü telegram grubu kurulmuştur. Öğrenci kariyer gelişimine katkı sağlayacak duyuru ve paylaşımların yapıldığı öğrenci gruplarının mezuniyet sonrası mezun takibi için kullanımı amaçlanmaktadır.

İdari birimle yapılan memnuniyet anketini 6'sı kadın 5'i erkek olmak üzere toplamda 11 kişi doldurmuştur. İlgili anket sonucuna göre Meslek Yüksekokulu yönetiminden katılımcıların %91,7'si memnundur. Yine katılımcıların %25'i idari birim personel sayısını yeterli bulmaktadır. Akademik birimle yapılan memnuniyet anketini toplamda 21'i kadın 4'ü erkek olmak üzere 25 öğretim görevlisi doldurmuştur. Öğretim görevlilerinin %52'si Meslek Yüksekokulu yönetiminden genel olarak memnun olduğunu, %80'i İstanbul Sağlık ve Sosyal Bilimler Meslek Yüksekokulu personeli olmaktan memnuniyet duyduklarını açıklamışlardır.

2022 - 2023 Akademik Yılı içerisinde toplamda 84 dış paydaş bulunmaktadır. Dış paydaşlarla 2022 - 2023 yılında Google Forms üzerinden Dış Paydaş Memnuniyet Anketi yapılmış, ilgili anketi 33 dış paydaş doldurmuştur. İlgili anket sonucuna göre İşletme ve Girişimcilik dersleri 2022 - 2023 Eğitim Öğretim döneminde ortak seçmeli ders havuzuna eklenmiştir. Örnek olacak şekilde Optisyenlik Programı ders planı içerisinde İşletme ve Girişimcilik derslerinin seçmeli havuzda yer aldığı bilgisi verilebilir. Yine dış paydaşların %54,5'inden alınan görüşlerde Meslek Yüksekokulu'nun tanınırlığının görünürlüğünün düşük olduğu bilgisine ulaşılmıştır. Hizmet İçi Memnuniyet Anketi 6 Şubat 2023 depremi itibariyle yeterli oranda hizmet içi eğitimin yapılamamasından ötürü kişilere uygulanmamıştır.

Kanıtlar

- (4)A.4.1.22.[göstergeler kariyer ofisi komisyonu issb kariyer ofisi telegram 1](#)
- (4)A.4.1.23.[göstergeler kariyer ofisi komisyonu issb mezunları telegram 2](#)
- (3)A.4.1.24.[bölüm bazlı öğrenci memnuniyet anketi sayısal veriler](#)
- (3)A.4.1.25.[bölüm bazlı akademik danışmanlık memnuniyet anketi sayısal veriler](#)
- (4)A.4.1.26.[Kalite Koordinatörlüğü 2023 Yılı Kararı - 04.docx](#)
- (4)A.4.1.27.[2022 - 2023 Akademik Yılı Göstergeler\Kalite Koordinatörlüğü\G.1.1.1..docx](#)
- (3)A.4.1.28.[2022 - 2023 Akademik Yılı Göstergeler\Kalite Koordinatörlüğü\G.1.1.1.xlsx](#)
- (3)A.4.1.29.[2022 - 2023 Akademik Yılı Göstergeler\Kalite Koordinatörlüğü\G.1.1.1.xlsx](#)
- (4)A.4.1.30.[2022 - 2023 Akademik Yılı Göstergeler\Akademik Teşvik Komisyonu\Akademik Yayın Toplu Liste.xlsx](#)
- (3)A.4.1.31.<https://www.issb.edu.tr/akademik/optisyenlik/ders-planlari>
- (3)A.4.1.32.[2022 - 2023 Akademik Yılı Erasmus Koordinatörlüğü Memnuniyet Anket Formu.pdf](#)

Dış paydaşlar, Meslek Yüksekokulu mezunları, bu mezunların işverenleri ve Meslek Yüksekokulu'nun temas halinde olduğu tüm kişi, kurum ve kuruluşlar olarak tanımlanmıştır. Dış paydaş görüşleri piyasanın beklentilerine cevap verebilecek nitelikte öğrencilerin yetiştirilmesinin tespiti amacıyla önemlidir. Kariyer ofisi kurularak, Danışmanlık Hizmeti, Kariyer Gelişimi, Staj, Mezunlar Ofisi, Oryantasyon, Sektörel İş Birliklerimiz, Kariyer Günleri, Kısmi Zamanlı Öğrenci başlıkları altında öğrencilerimize hizmet verilmektedir. Dış paydaş etkinliği ile toplantılar yapılarak programların ders içerikleri, staj hareketliliği gibi öğrenciye katkı sağlayacak iyileştirmeler yapılmıştır. Bazı programlarımızda işletmede mesleki eğitim kapsamında 3+1 eğitim sistemine geçilmiştir. Bu sistem ile mesleki beceri ve yeterlilikle birlikte öğrenciye iş istihdam olanağı sağlamaktadır. İlk Dış paydaş toplantımız 2019 yılında yapılmış olup, şehir ve isim değişikliğinden dolayı 2022 Temmuz ayı içerisinde dış paydaş toplantıları gerçekleştirilmiştir. Her programımız dış paydaş görüşmesi yaparak İstanbul kampüs bağlamında yeni dış paydaş ağı oluşturulmuştur. Ayrıca dış paydaş sonuçlarına göre ders program ve tasarımlarında 13 programda majör ve minör değişikliklere gidilmiştir

(Ameliyathane, Anestezi, Aşçılık, Fizyoterapi, İç Mekân Tasarımı, İlk ve Acil Yardım, Mimari Restorasyon, Moda Tasarımı, Optisyenlik, Tıbbi Dokümantasyon ve Sekreterlik, Tıbbi Görüntüleme Teknikleri, Tıbbi Laboratuvar Teknikleri, Saç Bakım ve Güzellik Hizmetleri Programı). Örneğin İç Mekân Tasarımı programı için dış paydaşlardan alınan geri dönütler sonrasında programa bağlı seçmeli derslerin az olduğu bilgisi alınmış ve bu duruma çözüm olarak dış paydaşlar, İç Mekânda Grafik İletişim, Rölöve gibi derslerin programa bağlı seçmeli derslerin havuzuna eklenmesini önermiştir. İlgili dersler 2022-2023 İç Mekân Tasarımı programı ders planına dâhil edilmiştir.

Kanıtlar

Dış Paydaşlar

- (4)A.4.1.33.[2022 - 2023 Akademik Yılı Göstergeler\Kalite Koordinatörlüğü\G.1.1.2..xlsx](#)
- (2)A.4.1.34.[2022 - 2023 Akademik Yılı Göstergeler\Kalite Koordinatörlüğü\G.1.1.4..xlsx](#)
- (4)A.4.1.35.[2022 - 2023 Akademik Yılı Göstergeler\Eğitim Öğretim Komisyonu\G.3.1.2\02.09.2022 Eğitim Öğretim Komisyon Kararı.docx](#)
- (4)A.4.1.36.[2022 - 2023 Akademik Yılı İç Mekan Tasarımı Programı Dış Paydaş Toplantı Raporu.pdf](#)
- (4)A.4.1.37.<https://www.issb.edu.tr/akademik/ic-mekan-tasarimi/ders-planlari>
- (4)A.4.1.38.[2022 - 2023 Akademik Yılı İç Mekan Tasarımı Programı Ders İçerikleri.pdf](#)

A.4.2. Öğrenci geri bildirimleri

Meslek Yüksekokulumuzda, öğrenci ihtiyaçları ve beklentileri anketler, yüz yüze görüşmeler ve sözlü-yazılı bildirimler aracılığı ile hangi dereceye kadar karşılandığı ölçülmekte ve izlenmektedir. Eğitim öğretim süreçlerinde misyon, vizyon ve temel stratejiyle belirlenen hedefler doğrultusunda eğitim programlarının güncellenmesi amacıyla yönelik olarak paydaş ve öğrenci memnuniyet anket analizlerinin değerlendirilmesi doğrultusunda iyileştirmeye açık alanlar belirlenmekte, gerekli önlemler alınarak uygulanmakta ve sonuçlar geri bildirimlerle izlenmektedir. “Kalite Koordinatörlüğü Üyesi Öğrenci Temsilcisi Seçimi Usul ve Esasları Yönergesi” kapsamında öğrenci temsilcisi seçilmektedir. Temsilci aracılığı ile problemler tespit edilmekte ve önlemler alınmaktadır. Öğrencilerin geri bildirimleri İstanbul Sağlık ve Sosyal Bilimler Meslek Yüksekokulu Kalite Çalışmaları başlığı altında bulunan anketler içerisinde yer aldığı için burada ek olarak sunulmamıştır. Üst Yönetim ve öğrenci temsilcileri görüşme yapılmış olup üst kısımda detaylı olarak anlatılmıştır.

Kanıtlar

- (4)A.4.2.1 [Kalite Koordinatörlüğü 2023 Yılı Kararı - 04.docx](#)
- (4)A.4.2.2 <https://www.issb.edu.tr/kalite-guvencesi/kalite-kurulu-kararlari>
- (3)A.4.2.3 [2022 - 2023 Akademik Yılı Erasmus Koordinatörlüğü Memnuniyet Anket Formu.pdf](#)
- (3)A.4.2.4 [Üst Yönetim - Program Öğrenci Temsilcileri Görüşmeleri Toplantı Tutanağı.pdf](#)

Kalite yönetim sistemi hakkında öğrencilere temel eğitimler verilmektedir. Düzenli aralıklarla uygulanan anketler doğrultusunda memnuniyet düzeyleri ölçülmektedir. Kalite çalışmaları kapsamında 2022 yılında öğrenci memnuniyet anketi, akademik danışmanlık memnuniyet anketi ile öğretim görevlisi ders değerlendirme anketleri yapılmış ve analiz edilmiştir. Bologna kriterleri standartlarına uyum amacıyla müfredatlarımız gözden geçirilmekte ve iyileştirilmektedir. Meslek Yüksekokulumuz programlarında iş dünyasının tercih edeceği mezunlar yetiştirme anlayışına uygun olarak yeni derslere yer verilmekte, ders içerikleri ve öğrenme çıktılarının iyileştirilmesi, öğrenci ve mezun memnuniyetinin takibi ve analizi doğrultusunda yürütülmektedir. Programlarının yürütülmesinde öğrencilerin aktif rol almalarını sağlamak üzere akademik yıl içerisinde öğrencilerin memnuniyetini ölçmeye yönelik öğrenci memnuniyet anketi dışında, her bir öğrencinin dönem sonunda eğitim öğretim faaliyetlerini değerlendirdiği “Dönem Sonu Öğrenci Değerlendirme Formu” ile geri bildirimde bulunmaları sağlanmaktadır. Bunun dışında öğrencilerin sürece dâhil olmalarını kolaylaştırmak amacıyla öğrenci kulüpleri, MEBİS otomasyon sistemi üzerinden öğrenci mail grupları, teams sosyal platform, web sitesi vb. iletişim araçları kullanılmaktadır. İlgili anketler İstanbul Sağlık ve Sosyal Bilimler Meslek Yüksekokulu Kalite Çalışmaları başlığı altında yer aldığı için burada ek olarak sunulmamıştır.

Kanıtlar

(4)A.4.2.4.[İstanbul Sağlık ve Sosyal Bilimler Meslek Yüksekokulu Öğrenci Danışmanlığı Yönergesi.pdf](#)

(4)A.4.2.5.[2022 - 2023 Akademik Yılı Göstergeler\Eğitim Öğretim Komisyonu\G.3.1.2\02.09.2022 Eğitim Öğretim Komisyon Kararı.docx](#)

A.4.3. Mezun ilişkileri yönetimi

Kariyer Ofisi Koordinatörlüğünde mezunların sistematik bir şekilde izlenmesi amacı ile bazı çalışmalar yapılmıştır. Bu kapsamda mezunlarımıza ulaşabilmek adına; telegram ve sosyal medya hesaplarından anket paylaşımı ile mezunlarımıza iletilmiştir. Meslek Yüksekokulumuzda mezun izleme sistemine ilişkin tüm programları kapsayan uygulamalar bulunmaktadır. Geçmiş yıllara dönük mezunlarımızın işe yerleşme, eğitime devam, gelir düzeyi, işveren / mezun memnuniyeti gibi istihdam bilgileri kurumumuzca toplanmakta, değerlendirilmekte ve kurum geliştirme stratejilerinde kullanılmaktadır. Bu doğrultuda kurumumuzun mezun izleme sistemi kurumsallaştırılmıştır. Bu bağlamda Kariyer Ofisi Koordinatörlüğü ile birlikte çalışılarak yılda 1 kez mezun izleme, program başkanları aracılığıyla yapılmakta ve mezun memnuniyet anketimiz gerçekleştirilmektedir. Ek olarak mezun memnuniyet anketimiz Meslek Yüksekokulumuz web sitesinde, resmi instagram hesabında da bulunmaktadır. 2023 yılında mezun memnuniyet anketi, 2022 yılında mezun olan 238 öğrenciye ulaştırılmıştır. 2022-2023 Akademik Yılı Bahar döneminde 17 mezun öğrenci anketi yanıtlamıştır. Mezun memnuniyet anketinde öğrenci memnuniyetinin yüksek olduğu ancak yabancı dillerini geliştiremediği sonucuna ulaşılmıştır. Mezunlara daha fazla ulaşım sağlayabilmek için “Mezun Telegram Hesabı” oluşturulmuştur.

2018-2022 yılları arasında mezunlara ilişkin alınan veriler 2022 Kurum İç Değerlendirme Raporu’nda (KİDR) mezun ilişkileri başlığı altında daha önce sunulmuştur.

2023 yılı mezunları toplamda 370 öğrencidir. Mezun izleme kaydı ile ilgili bu öğrenciler içerisinde 249 öğrenciden bilgi alınabilmektedir. 249 öğrenciden 25'i KPSS, 19'u DGS sınavına hazırlanmaktadır. Henüz KPSS ile atanan mezun öğrenci yoktur. DGS sınavını 8 öğrenci kazanmıştır. 177 mezun çalışma hayatına atılırken 72 mezun çalışmamaktadır. Kamu sektöründe 4, özel sektörde 145, kendine ait iş sahasında ise 23 mezun öğrenci çalışma hayatına atılmıştır. Mezun olunan programla ilişkili olarak 126 öğrenci, mezun olduğu programa has bir sahada çalışmaktayken 49 öğrenci mezun olduğu program dışında bir sahada çalışmaktadır. 150 öğrenci çalıştığı alandan memnunken 25 öğrenci memnun değildir.

Kanıtlar

(3)A.4.3.1.[2022 - 2023 Akademik Yılı Göstergeler\Kariyer Ofisi Komisyonu\G.3.5.4. 2022-2023 Akademik Yılı Google Forms Mezun Memnuniyet Anketi ve Sonuçları.xlsx](#)

(3)A.4.3.2.[2022 - 2023 Akademik Yılı Göstergeler\Kariyer Ofisi Komisyonu\G.3.5.2. 2022-2023 Akademik Yılı Mezun Buluşma Sayısı Tablosu.xlsx](#)

(2)A.4.3.3.[2022 - 2023 Akademik Yılı Göstergeler\Kariyer Ofisi Komisyonu\G.3.5.1. 2022-2023 Akademik Yılı Takip Edilen Mezun Sayısı.xlsx](#)

Paydaş Katılımına İlişkin Kanıtlar

2023 mezuniyet yaz memnuniyet anketi sonrasında mezunlarla görüşme gerçekleştirilememiştir. Ancak 2023 - 2024 Akademik Yılı Açılış törenine 3 mezun öğrencimiz davet edilmiştir. Dış paydaşlar ile toplantı yapılarak ders programlarında güncellemeler gerçekleştirilmiştir.

(5)A.4.3.4.[2022 - 2023 Akademik Yılı Göstergeler\Eğitim Öğretim Komisyonu\G.3.1.2\02.09.2022 Eğitim Öğretim Komisyon Kararı.docx](#)

A.5. Uluslararasılaşma

A.5.1. Uluslararasılaşma süreçlerinin yönetimi

2014-2015 eğitim öğretim yılında Meslek Yüksekokulumuzun, Erasmus hareketliliği bünyesinde yer alan yükseköğretim öğrenci ve personel değişim programlarından faydalanmak isteyen yükseköğretim kurumlarının sahip olmaları gereken Erasmus Charter for Higher Education (ECHE) belgesine hak kazanması üzerine başlattığımız çalışmayla; öğrencilerimiz, akademik ve idari personelimizin yurt dışında eğitim alabilmeleri ve dil becerilerini geliştirebilmeleri adına stratejik ortaklık ve hareketlilik faaliyetlerine dâhil olmayı ve yurtdışından öğrenci kabulüne ilişkin gerekli alt yapıyı oluşturabilmeyi hedeflemektedir.

15.03.2020 tarihinde Faruk Saraç Tasarım Meslek Yüksekokulu adına yeni dönem ECHE başvurusu yapılmış olup 04.02.2021 tarihinde kabul edildiği sonucuna ulaşılmıştır. İsim değişikliği ile birlikte ECHE belgesi de İstanbul Sağlık ve Sosyal Bilimler Meslek Yüksekokulu olarak güncellenmiştir.

Meslek Yüksekokulumuz tarafından yapılan Yükseköğretim için Erasmus Beyannamesi (Erasmus Charter for Higher Education, ECHE 2021-2027) İngilizce ve Türkçe versiyonları imzalanmış ve web sitemize eklenmiştir.

Kanıtlar

(3)A.5.1.1. https://ec.europa.eu/info/funding-tenders/opportunities/docs/cap/eplus2020/eche-fp-2020/1917654-eacea_03_2020_selected_proposals_lp_en.pdf

(3)A.5.1.2 <https://www.issb.edu.tr/sites/default/files/2022-06/ULUSLARARASI%20I%CC%87LI%CC%87S%CC%A7KI%CC%87LER%20OFI%CC%87SI%CC%87%20YO%CC%88NERGESI%CC%87.pdf>

(3)A.5.1.3. https://www.issb.edu.tr/sites/default/files/2023-02/ERASMUS_TR.pdf

(3)A.5.1.4 https://www.issb.edu.tr/sites/default/files/2023-02/ERASMUS_ING.pdf

Uluslararasılaşma Noktasında Belirlenen Hedefler

İstanbul Sağlık ve Sosyal Bilimler Meslek Yüksekokulu'nun 2022 yılı Kurum İç Değerlendirme Raporu içerisinde belirtilen hedefler devam etmektedir.

Kanıtlar

(3)A.5.1.5. <https://www.issb.edu.tr/uluslararasi-ofis/uluslararasi-ofis-koordinatordlugu>

(3)A.5.1.6. <https://www.issb.edu.tr/sites/default/files/2022-06/ERASMUS%20YO%CC%88NERGESI%CC%87.pdf>

(3)A.5.1.7. <https://www.issb.edu.tr/sites/default/files/2023-12/YURT%20DI%20C5%9EINDAN%20%20%20C3%96%20C4%9ERENC%20%20KABUL%20%20C3%9CNE%20%20C4%B0L%20%20C4%B0%20%20C5%9EK%20%20Y%20%20C3%96NERGE%20%20%282%29.pdf>

A.5.2. Uluslararasılaşma kaynakları

Avrupa Birliği Komisyonu, yükseköğretim kurumları arasında öğrenci hareketliliği verilerini paylaşmak ve Erasmus hareketlilik süreçlerini dijitalleştirmek için “Kâğıtsız Erasmus Projesi (Erasmus Without Paper)” kullanımını için EWP Ağı/Dashboard sistemine 01.03.2021 tarihinde üye olunmuştur. EWP için Edugain üyelik süreci devam etmektedir. Uluslararasılaşma için, Turna, Beneficiary Module ve Webgate gibi platformlar kullanılmaktadır.

Kanıtlar

(3)A.5.2.1. <https://ewp-dashboard.eu/login>

(3)A.5.2.2. <https://turna.ua.gov.tr/turna/ng>

(3)A.5.2.3. <https://turnaportal.ua.gov.tr/giris?returnUrl=%2F>

(3)A.5.2.4. <https://webgate.ec.europa.eu/organisation-registration/register/screen/home/organisation/organisationData/10180733>

Personel ve öğrenci hareketliliği uygulamaları 2022 ve 2023 Erasmus + Yükseköğretimde Öğrenci ve Personel Hareketliliği Yükseköğretim Kurumları için El Kitabı doğrultusunda yapılmıştır. 2024 ve 2025 yılında çıkılacak ilanlar için ise 2024-2025 Erasmus + Yükseköğretimde Öğrenci ve Personel Hareketliliği Yükseköğretim Kurumları için El Kitabı esaslarına göre hazırlanacaktır.

Kanıtlar

Erasmus + Yükseköğretimde Öğrenci ve Personel Hareketliliği Yükseköğretim Kurumları için El Kitabı (2021,2022 ve 2023)

(3)A.5.2.5. https://ua.gov.tr/media/vuufwrzi/2021_sozlesme_yili_uygulama_el_kitab%C4%B1.pdf

(3)A.5.2.6. <https://www.ua.gov.tr/media/55nmfykv/01-2022-y%C4%B1%C4%B1-uygulama-el-kitab%C4%B1.pdf>

(3)A.5.2.7. [01-2023-uygulama-el-kitabı.pdf \(ua.gov.tr\)](https://ua.gov.tr/media/01-2023-uygulama-el-kitab%C4%B1.pdf)

(3)A.5.2.8. yuksekogretim@ua.gov.tr

European Commission Erasmus+ Program Rehberi (2021, 2022 ve 2023)

(3)A.5.2.9. <https://erasmus-plus.ec.europa.eu/document/erasmus-programme-guide-2021-version-3>

(3)A.5.2.10. <https://erasmus-plus.ec.europa.eu/document/erasmus-programme-guide-2022-version-2>

(3)A.5.2.11. <https://erasmus-plus.ec.europa.eu/document/erasmus-programme-guide-2023-version-1>

A.5.3. Uluslararasılaşma performansı

2022-2023 Dönemi Erasmus + Personel Eğitim Alma Hareketliliği ilanına 19.01.2023 tarihinde çıkmıştır. Erasmus + Personel Eğitim Alma Hareketliliği 2020-1-TR01-KA103-081680 Projesi başvuruları 17 Ocak 2022 tarihinde başlamış 15 Şubat 2023 tarihinde sonlandırılmıştır. 2020-1-TR01-KA103-081680 projesi Erasmus + Personel Eğitim Alma Hareketliliği programına katılmaya hak kazanan personel listesi 22 Şubat 2023 tarihinde ilan edilmiştir. 2020-1-TR01-KA103-081680 projesinden 4 asil 1 yedek seçilmiştir. 2 personel hareketliliği gerçekleştirmiştir.

**2022-2023 EĞİTİM ÖĞRETİM YILI ERASMUS+ PERSONEL EĞİTİM
ALMA HAREKETLİLİĞİ PROGRAMINA KATILMAYA HAK
KAZANAN PERSONEL LİSTESİ**

2020-1-TR01-KA103-081680 PROJESİNDEN HAK KAZANANLARIN LİSTESİ

Sıra No	Personel Adı-Soyadı	Unvanı/Programı	Durumu
1	Erhan ARAS	İdari Personel	Asil
2	Enis AKAY	Öğr.Gör./Tıbbi Laboratuvar Teknikleri Programı	Asil
3	Ganimet SEÇ	Öğr.Gör./Tıbbi Dök.ve Sekreterlik Programı	Asil
4	Yağmur ZARARSIZ	Öğr.Gör./Ameliyathane Hizmetleri	Asil

****2020-1-TR01-KA103-081680 projesinin bitiş tarihi 31.05.2023 olup hak kazanan adayların 30.05.2023 tarihine kadar personel eğitim alma hareketliliğini tamamlaması gerekmektedir.**

YEDEK PERSONEL LİSTESİ

Sıra No	Personel Adı-Soyadı	Unvanı/Programı	Durumu
1	Feride AYDIN	Öğretim Görevlisi	1. Yedek

29.05.2023 tarihinde web sitesinde Erasmus + Programı Personel Eğitim Alma Hareketliliği İlanına çıkmıştır. 2021-1-TR01-KA131-HED000005356 Projesi 1. dönem başvuruları 29 Mayıs 2023 - 23.06.2023 tarihleri arasında <https://erasmusbasvuru.ua.gov.tr/> adresinden alınmıştır. Öğr. Gör. Beyza Nur ÖZDENİZ 04.09.2023 - 08.09.2023 tarihleri arasında Yunanistan'daki University of West Attica Üniversitesi eğitim hareketliliğine katılmıştır. Asil olan Öğr. Gör. Kübra KAYMAK AKAY ve yedek personel Öğr. Gör. Enis AKAY vizede problem yaşadıkları için hareketliliği gerçekleştirememişlerdir.

2021-1-TR01-KA131-HED-000005356 PROJESİNDEN HAK KAZANANLARIN LİSTESİ

Sıra No	Personel Adı-Soyadı	Unvanı/Programı	Durumu
1	Kübra KAYMAK	Öğr.Gör./Grafik Tasarımı Programı	Asil
2	Beyza Nur Özdeniz	Öğr.Gör./ İç Mekan Tasarımı Programı	Asil

**2021-1-TR01-KA131-HED-000005356 projesinin bitiş tarihi 31/10/2023 olup hak kazanan adayların 30/10/2023 tarihine kadar personel eğitim alma hareketliliğini tamamlaması gerekmektedir.

YEDEK PERSONEL LİSTESİ

Sıra No	Personel Adı-Soyadı	Unvanı/Programı	Durumu
1	Enis AKAY	Öğr.Gör./Tıbbi Laboratuvar Teknikleri Programı	1. Yedek

01.08.2023 tarihinde 2022-1-TR01-KA131-HED-000053762 web sitesinde Erasmus Programı Personel Eğitim Alma Hareketliliği İlanına çıkmıştır. Başvurular 01.08.2023 - 28.08.2023 tarihleri arasında <https://erasmusbasvuru.ua.gov.tr/> adresinden alınmıştır. 1 Asil 2 yedek aday seçilmiştir. Öğr. Gör. Enis AKAY vize problemi yaşadığı için hareketliliği gerçekleştirememiştir. Yedek olan Öğr. Gör. Kibariye KILIÇ ARAS hareketliliği gerçekleştirmek için kabul mektubunu sunarsa proje bitimine kadar (15.07.2024) eğitim alma hareketliliğini gerçekleştirebilecektir.

**2022-2023 Eğitim Öğretim Yılı Erasmus + Personel Eğitim Alma Hareketliliği
“2022-1-TR01-KA131-HED-000053762 PROJESİ”**

HAK KAZANANLAR (ASİL)

Sıra No	Personel Adı-Soyadı	Unvanı/Programı	Durumu
1	Enis AKAY	Öğr. Gör./ Tıbbi Laboratuvar Teknikleri Programı	Asil

HAK KAZANANLAR (YEDEK)

Sıra No	Personel Adı-Soyadı	Unvanı/Programı	Durumu
1	Kıbariye KILIÇ ARAS	Öğr. Gör./Anestezi Programı	Yedek
2	Feride AYDIN	Öğr. Gör./Tıbbi Dokümantasyon ve Sekreterlik Programı	Yedek

08.03.2023 tarihinde Erasmus + Programı Staj Hareketliliği Bilgilendirme Toplantısı duyurusu web sitesinde yapılmıştır. 2022-2023 Eğitim Öğretim Yılı Erasmus + Staj Hareketliliği Programı kapsamında yapılacak olan Oryantasyon Toplantısı 13 Mart 2023 tarihinde saat 13.00’ de ZOOM üzerinden gerçekleştirilmiştir.

08.03.2023 tarihinde 2021-1-TR01-KA131-HED-000005356 ve 2022-1-TR01-KA131-HED-000053762 Erasmus + Projeleri Staj Hareketliliği İçin Hazırlık Kursu duyurusu yapılmıştır. Başvurular 20 Mart 2023 - 22 Mart 2023 (Saat 17.30) tarihleri arasında alınmıştır. Erasmus + Staj Hareketliliği seçim sınavı için yapılacak olan İngilizce hazırlık kursu 6 hafta (29.03.2023 - 10.05.2023) süreyle online haftada 6 saat olacak şekilde planlanmıştır.

Erasmus + Projeleri Staj Hareketliliđi başvurularının Erasmus programının dijitalleşmeye yönelik yapılan çalışmaları kapsamında üniversitelerde Erasmus yükseköğretim öğrenci ve personel hareketliliđi seçim ve başvuru işlemlerinin Ulusal Ajansın başvuru portalı üzerinden yapılması kararlaştırılmıştır. Meslek Yüksekokulumuz tarafından Erasmus programı kapsamında yapılacak olan başvurular 18.04.2023 - 12.05.2023 tarihleri arasında <https://erasmusbasvuru.ua.gov.tr> adresinden alınmasına karar verilmiştir.

17.05.2023 tarihinde Erasmus 2021-1-TR01-KA131-HED-000005356 ve 2022-1-TR01-KA131-HED-000053762 Projeleri Staj Hareketliliđine Hak Kazanan Öğrenciler web sitesinde ilan edilmiştir.

Erasmus+ 2021-1-TR01-KA131-HED-000005356 ve 2022-1-TR01-KA131-HED-000053762 Projeleri Staj Hareketliliđine Hak Kazanan Öğrenciler

	Ad Soyad	Bölüm	Sınıf
1	İREM SULTAN ZAİMOĞLU	MODA TASARIMI PROGRAMI	2
2	AYŞENUR BEŞKARDEŞ	İÇ MEKAN TASARIMI PROGRAMI	2
3	AYÇA KARAGÜN	GRAFİK TASARIMI PROGRAMI	1
4	YUSUF GÜVEN	İÇ MEKAN TASARIMI PROGRAMI	2
5	MUHAMMET BAYDAR	TIBBİ DOKÜMANTASYON VE SEKRETERLİK PROGRAMI	1

Erasmus+ 2021-1-TR01-KA131-HED-000005356 ve 2022-1-TR01-KA131-HED-000053762 Projeleri Yedek Liste

	Ad Soyad	Bölüm	Sınıf
1	ESRA KURA	İLK VE ACİL YARDIM PROGRAMI	1
2	BERZAN TÜREMİŞ	SAÇ BAKIMI VE GÜZELLİK HİZMETLERİ PROGRAMI	2
3	ZEYNEP BOZKURT	TIBBİ GÖRÜNTÜLEME TEKNİKLERİ PROGRAMI	1

2021-1-TR01-KA131-HED-000005356 projesi için kabul mektubu alan İrem Sultan ZAIMOĞLU vize sürecinde problem yaşadığı için hareketliliği gerçekleştiremediği ve proje süresi bitimine kadar hakkının saklı tutulması için 11.07.2022 tarihinde dilekçe vermiştir. İrem Sultan ZAIMOĞLU gitmekten vazgeçmiştir ve konuya ilişkin iptal dilekçesini ofise teslim etmiştir. 2021-1-TR01-KA131-HED-000005356 projesi için Ayça KARAGÜN 15.07.2023 - 15.09.2023 tarihleri arasında Almanya'nın Neukirchen-Vluyn şehrinde ViVA Event - & Freizeitpark firmasında zorunlu stajını gerçekleştirmiştir.

2022-1-TR01-KA131-HED-000053762 projesinde ise Ayşenur BEŞKARDEŞ 01.08.2023 - 15.07.2024 tarihleri arasında 11 aylık staj için Polonya Warsaw şehriden Team Knocknock Sp. z o.o. Company firmasından kabul almıştır (2 ay hibeli-9 ay hibesiz). Ancak hareketliliğinde revize gerçekleştirmiştir ve dönüş tarihi 05.02.2024 olarak yeni sözleşme düzenlenmiş ve ilgili portallarda güncelleme yapılmıştır. Berzan TÜREMİŞ ve Yusuf GÜVEN'de sözleşme bitene kadar (15.07.2024) bir kabul mektubu bulabilirlerse staj hareketliliğini gerçekleştirme hakları saklıdır.

2022-2023 döneminde hareketlilik gerçekleştiren öğrencilere Erasmus Öğrenci Memnuniyet Anketi doldurulmuştur. Genel olarak öğrencilerimiz Erasmus hareketliliğinin beklentilerini karşıladığını ve kariyerleri için olumlu bir katkı sağladığını söylemişlerdir. Anketteki birden fazla seçenek seçile bilinen son soru olan karşılaştığınız sorunlar sorusuna 2 öğrencimiz de barınma, maddi problemler ve dil problemini seçmişlerdir.

2023-1-TR01-KA131-HED-000146814 Projesi öğrenci staj hareketliliği, personel ders verme ve eğitim alma hareketliliği için 2023-2024 döneminde ilanlara çıkılacaktır.

Kanıtlar

- (3)A.5.3.1. <https://www.issb.edu.tr/duyurular/erasmus-programi-personel-egitim-alma-hareketliliği-ilani-0>
- (3)A.5.3.2. <https://www.issb.edu.tr/duyurular/erasmus-programi-personel-egitim-alma-hareketliliği-sonuclari-0>
- (3)A.5.3.3. <https://www.issb.edu.tr/duyurular/erasmus-programi-staj-hareketliliği-bilgilendirme-toplantisi-0>
- (3)A.5.3.4. <https://www.issb.edu.tr/duyurular/erasmus-projeleri-staj-hareketliliği-ingilizce-hazirlik-kursu>
- (3)A.5.3.5. [2022 - 2023 Akademik Yılı Erasmus + Staj Hareketliliği İngilizce Hazırlık Kursu Başvuru Formu.pdf](https://www.issb.edu.tr/duyurular/erasmus-programi-personel-egitim-alma-hareketliliği-2022-2023-akademik-yılı-erasmus-staj-hareketliliği-ingilizce-hazirlik-kursu-basvuru-formu.pdf)
- (3)A.5.3.6. <https://www.issb.edu.tr/duyurular/erasmus-projeleri-staj-hareketliliği-hazirlik-kursuna-hak-kazanan-ogrenci-listesi>
- (3)A.5.3.7. <https://www.issb.edu.tr/duyurular/erasmus-staj-hareketliliği-programi>
- (3)A.5.3.8. <https://www.issb.edu.tr/duyurular/erasmus-projeleri-staj-hareketliliği-ingilizce-sinavi>
- (3)A.5.3.9. <https://www.issb.edu.tr/duyurular/2021-1-tr01-ka131-hed-000005356-ve-2022-1-tr01-ka131-hed-000053762-erasmus-projeleri-staj>
- (3)A.5.3.10. <https://www.issb.edu.tr/duyurular/erasmus-programi-personel-egitim-alma-hareketliliği-ilani-1>
- (3)A.5.3.11. <https://www.issb.edu.tr/duyurular/2022-2023-egitim-ogretim-yili-erasmus-personel-egitim-alma-hareketliliği-programina>

- (3)A.5.3.12. <https://www.issb.edu.tr/duyurular/2022-2023-egitim-ogretim-yili-erasmus-personel-egitim-alma-hareketliliği-programına>
- (3)A.5.3.13. <https://www.issb.edu.tr/duyurular/2022-2023-egitim-ogretim-yili-erasmus-personel-egitim-alma-hareketliliği-sonuclari>
- (3)A.5.3.14. [2022 - 2023 Akademik Yılı Erasmus Koordinatörlüğü Memnuniyet Anket Formu.pdf](#)
- (3)A.5.3.15. [2022 - 2023 Akademik Yılı Erasmus Koordinatörlüğü Memnuniyet Anket Analizi.pdf](#)
- (3)A.5.3.16. [Erasmus + Staj Hareketliliği İş Akışı.pdf](#)

B. EĞİTİM VE ÖĞRETİM

İstanbul Sağlık ve Sosyal Bilimler Meslek Yüksekokulu olarak, bünyemizde yer alan programların tasarımı, öğretim programlarının amaçları, öğrenme çıktılarına uygun olarak oluşturulmaktadır. Programlarımızın yeterlilikleri, Türkiye Yükseköğretim Yeterlilikleri Çerçevesi 'ni esas alacak şekilde tanımlanmıştır.

B.1. Program Tasarımı, Değerlendirmesi ve Güncellenmesi

B.1.1. Programların tasarımı ve onayı

2022 - 2023 Eğitim Öğretim yılı Güz ve Bahar yarıyılarında, program çıktılarının gözden geçirilmesi, güncellenmesi ve geliştirilmesi amacıyla çeşitli program değerlendirme faaliyetleri gerçekleştirilmiştir. Meslek Yüksekokulumuzda yer alan programlarımızın tasarım süreçleri, program başkanları Meslek Yüksekokulu Müdürlüğü ve akademik ve idari birimlerdeki sorumlularla yapılan toplantılarda karar alınarak tasarlanmakta ve ilgili dış paydaşların da görüşleri dikkate alınmaktadır. Uygulama dersleri olan bölümlerde, öğrencilerin uygulama yaptıkları işletmelere bölüm öğretim görevlileri tarafından yapılan ziyaretlerde alınan geribildirimlerde toplantılarda görüşülmüş ve uygulama derslerinin verimliliğinin değerlendirilmesinde kullanılmıştır. Ayrıca "İstanbul Sağlık ve Sosyal Bilimler Meslek Yüksekokulu Önlisans Eğitim Öğretim ve Sınav Yönetmeliği", "İstanbul Sağlık ve Sosyal Bilimler Meslek Yüksekokulu Uygulamalı Eğitimler ve Staj Yönergesi", "İstanbul Sağlık ve Sosyal Bilimler Meslek Yüksekokulu Yandal Yönergesi" ve "Uluslararası İlişkiler Ofisi Yönergesi" ne göre sürekliliği güvence altına alınmaktadır.

Kanıtlar

Program Tasarımı ve Onayı İçin Kullanılan Tanımlı Süreçler

Meslek Yüksekokulumuzun bünyesindeki programlar mevcut öğretim görevlilerinin sunduğu görüş ve öneriler, sektörün ihtiyacına yönelik programın yurt içi ve yurt dışı diğer meslek yüksekokullarındaki mevcut ders planları, Türkiye Yükseköğretim Yeterlilik Çerçevesi'nde belirlenen çıktılar araştırılarak taslak program tasarımları gerçekleştirilmektedir. Aynı zamanda programın yeterliliklerinin sağlanabilmesi için programların ihtiyaç duyduğu atölye, laboratuvar, derslik vb. fiziksel koşullar da istişare edilmekte, tespit edilen eksiklikler ile ilgili sektörden ya da mevcut eğitim kurumlarından profesyonel destek alınmaktadır. Bu kapsamda öncelikli olarak gerçekleştirilen dış paydaş toplantılarında alınan geri bildirimler doğrultusunda programların eğitim programlarında değişiklikler yapılmaktadır. Tüm bunlar dışında öğrencilerimizin lisans düzeyinde öğrenimlerine devam edebilmeleri için ders içeriklerinin oluşturulmasında izleme ve değerlendirme yapılmaktadır. 2022-2023 Eğitim ve Öğretim yılı içerisinde dış paydaş toplantısı yapılmıştır. Planlanan dış paydaş toplantıları Temmuz/2023'de gerçekleştirilmiştir. Bu kapsamda dış paydaş görüşleri doğrultusunda programlar ders içerikleri ile ilgili değişikliklere gitmişlerdir.

Tamamlanan öğretim programlarındaki süreçlerin planlanması organizasyon şeması ile güvence altına alınmaktadır. Güncellenen tüm programlara ait bilgiler Meslek Yüksekokulumuzun web sitesinde yer alan akademik sekmesinde “Ders Planları” bölümünde paylaşılmaktadır.

(4)B.1.1.1. <https://www.issb.edu.tr/akademik>

Kurumun Eğitim Politikası ve Stratejik Amaçları İle Bunların Uygulandığına Dair Kanıtlar

(4)B.1.1.2. <https://www.issb.edu.tr/sites/default/files/2022-06/STRATEJI%CC%87K%20PLAN%20HAZIRLAMA%20VE%20REVI%CC%87ZYON%20YO%CC%88NERGESI%CC%87.pdf>

Paydaş Katılımına İlişkin Kanıtlar

(4)B.1.1.3. [2022 - 2023 Akademik Yılı Anketler\2022 - 2023 Akademik Yılı Dış Paydaş Anket Analizi.xlsx](#)

(4)B.1.1.4. [2022 - 2023 Akademik Yılı Göstergeler\Kalite Koordinatörlüğü\G.1.1.3..rar](#)

(4)B.1.1.5. [2022 - 2023 Akademik Yılı Göstergeler\Eğitim Öğretim Komisyonu\G.3.1.2\02.09.2022 Eğitim Öğretim Komisyon Kararı.docx](#)

Standart Uygulamalar ve Mevzuatın Yanı Sıra; Kurumun İhtiyaçları Doğrultusunda Geliştirdiği Özgün Yaklaşım ve Uygulamalarına İlişkin Kanıtlar

Standart uygulamalar ve mevzuatın yanı sıra; kurumun ihtiyaçları doğrultusunda geliştirdiği özgün bir yaklaşım bulunmamaktadır. 2022 - 2023 Eğitim ve Öğretim yılında 3+1 eğitim modeli ya da İşletmede Mesleki Eğitim gibi farklı mesleki uygulamalar ile sektörle eğitimde iş birliği protokolleri imzalanmıştır. “Dış Paydaş Görüşmeleri” ve “Öğrenci Geri Bildirimleri” doğrultusunda 2022 - 2023 Eğitim ve Öğretim yılı itibari ile Ağız ve Diş Sağlığı Programı, Optisyenlik Programı, Tıbbi Görüntüleme Teknikleri Programı ve Tıbbi Dokümantasyon ve Sekreterlik Programı 3+1 eğitim modeline geçiş yapmıştır. 2023 - 2024 Eğitim ve Öğretim yılında yukarıda belirtilen programlarda 3+1 eğitim modeli devam etmekte olup ilk mezun öğrenciler 2023 - 2024 Eğitim ve Öğretim yılı sonunda verilecektir. Yeni eğitim modelinin değerlendirmesi ve analizleri takip eden dönemlerde devam edecektir.

Kanıtlar

(4)B.1.1.6. <https://www.issb.edu.tr/hakkimizda/uygulamali-egitimler-ve-staj-komisyonu>

(4)B.1.1.7. [2022 - 2023 Akademik Yılı Göstergeler\Eğitim Öğretim Komisyonu\G.3.1.2\02.09.2022 Eğitim Öğretim Komisyon Kararı.docx](#)

Program Tasarımı ve Onayı Süreçlerinin Yönetsel ve Organizasyonel Yapısı ile İlgili Kanıtlar

2022 yılı Kurum İç Değerlendirme Raporu'nda Türkiye Yükseköğretim Yeterlilikleri Çerçevesi 'ne uygun ve Bologna eğitimleri yapılmış olup bu süreçlerimiz alınan eğitim kapsamında takip edilmektedir. Tüm programlarımızda Türkiye Yükseköğretim Yeterlilikleri Çerçevesi tamamlanmış bulunmaktadır.

(4)B.1.1.8. <https://www.issb.edu.tr/akademik/ascilik-gastronomi/ascilikgastronomi-program-bilgileri>

(4)B.1.1.9. <https://www.issb.edu.tr/akts-bilgi-paketi>

Program tasarımları belirlenirken dönem içerisinde yaptığımız akademik danışmanlık toplantıları ve dönem sonunda öğrencilerimizden aldığımız geri bildirim formlarından yararlanılmaktadır.

Burada yer alan idari birimler, komisyonlar ve kurulların faaliyet raporlarına ilişkin kanıtlar "A.1. Liderlik ve Kalite" başlığı altında sunulmuştur.

Programların Tasarım ve Onay Sürecinin İzlendiği ve İyileştirildiğine İlişkin Kanıtlar

(4)B.1.1.10. <https://www.issb.edu.tr/sites/default/files/2023-02/MOT%201.pdf>

B.1.2. Programın ders dağılım dengesi

Tüm programlarda program yapısı ve ders dağılımı dengesine ilişkin çalışmalar yapılmıştır. Programlara ait ders planları, içerikleri, yapı ve ders dağılım dengesi (alana, meslek bilgisine ait zorunlu ve seçmeli dersler, genel kültür dersleri dengesi, farklı disiplinleri tanıma amaçlı konulan seçmeli dersler ve yandal dersleri imkânları vb.) göz önünde bulundurularak hazırlanmıştır. 2022 yılı Kurum İç Değerlendirme Raporu'nda aynı içerik ve nitelikte bazı derslerin program özelinde seçmeli ve zorunlu olduğu belirtilmiştir. Bu uygulama halen devam etmektedir.

Kanıtlar

Program ve Ders Bilgi Paketlerinin İlan Edildiği Web Sayfası

(4)B.1.2.1 <https://www.issb.edu.tr/duyurular/2023-2024-egitim-ogretim-yili-bahar-donemi-haftalik-ders-programlari>

(4)B.1.2.2. <https://www.issb.edu.tr/akademik/moda-tasarimi/ders-planlari>

Ders Dağılım Dengesi (Seçmeli-Zorunlu) ve Bu Kapsamdaki Kurum Politikası / İlkeleri

Meslek Yüksekokulumuzda yürütülen eğitim öğretim programlarında seçmeli ders alternatifleri mevcuttur. “İstanbul Sağlık ve Sosyal Bilimler Meslek Yüksekokulu Eğitim ve Öğretim Sınav Yönetmeliği” madde 10’da zorunlu ve seçmeli dersler hakkında bilgi verilmektedir.

(4)B.1.2.3. https://www.issb.edu.tr/sites/default/files/2023-07/E%C4%9Fitim%20%C3%96%C4%9Fretim%20ve%20S%C4%B1nav%20Y%C3%B6netmeli%C4%9Fi_0.pdf

(4)B.1.2.4. <https://www.issb.edu.tr/akademik/optisyonluk/ders-planlari>

(4)B.1.2.5. <https://www.issb.edu.tr/akademik/tibbi-dokumantasyon-ve-sekreterlik/ders-planlari>

B.1.3. Ders kazanımlarının program çıktılarıyla uyumu

Programların yeterlilikleriyle ders öğrenme çıktıları arasında ilişkilendirme yapılmaktadır. Bunun için müfredat, derslerin işlenişi ve program çıktıları dikkate alınarak uyumlu bir süreç planlanmaktadır. Programların yeterlilikleriyle ders öğrenme çıktıları arasında ilişkilendirme Bologna kriterlerine uygun olarak gerçekleştirilmektedir. Programların yeterlilikleri belirlenirken Türkiye Yükseköğretim Yeterlilikler Çerçevesiyle (TYYÇ) uyumu göz önünde bulundurulmaktadır.

Kanıtlar

Programların Amaçları ve Çıktılarının Türkiye Yükseköğretim Yeterlilikleri Çerçevesi ile İlişkisi

(4)B.1.3.1. <https://www.issb.edu.tr/akademik/ascilik-gastronomi/ascilikgastronomi-program-bilgileri>

(4)B.1.3.2. <https://www.issb.edu.tr/akademik/moda-tasarimi/moda-tasarimi-program-bilgileri>

Program çıktılarının sonuca ulaşip ulaşmadığının izlenmesi amacıyla sektörle yapılan iş birliği protokolleri kapsamında öğrencilerimizin gerçekleştirdikleri stajlar sonucunda işverenler tarafından iş yeri staj değerlendirme formları doldurularak program amaçları ve çıktılarının ilişkilendirilmesi sağlanmaktadır. Uygulamalı Eğitimler ve Staj Komisyonu tarafından iş yeri değerlendirme anketi yapılarak analiz edilmektedir. Bu kapsamda 7 programın 2022 - 2023 yaz staj uygulamalarında iş yeri değerlendirmede öğrencilerden memnuniyet oranı % 93,99 çıkmıştır.

(4)B.1.3.3. [2022 - 2023 Akademik Yılı Göstergeler\Staj Komisyonu\2022-2023 DÖNEMİ MESLEKİ EĞİTİM VE STAJ ANKET DEĞERLENDİRME.pptx](#)

(4)B.1.3.4. [2022 - 2023 Akademik Yılı Göstergeler\Staj Komisyonu\Mesleki Uygulama \(Klinik\) Değerlendirme Formu \(Yanıtlar\).xlsx](#)

B.1.4. Öğrenci iş yüküne dayalı ders tasarımı

Meslek Yüksekokulumuz bünyesinde yer alan tüm programlarımızda kurumsal amaçlar doğrultusunda hazırlanan öğrenci iş yükü uygulaması kurumun tamamında benimsenerek devamlılığı sağlanmaktadır. Öğrenci iş yükleri, program ve ders içerikleri, iç ve dış paydaşlarla paylaşılmakta, eğitim ve öğretimle ilgili öğrenci Erasmus + Staj hareketliliği önceki öğrenmelerin tanınması vb. tüm uygulamalarda kullanılmaktadır. Standart uygulamaların dışında kurumun ihtiyaçları doğrultusunda seminerler, teknik geziler düzenlenmekte, atölye çalışmaları yapılmakta, projeler geliştirilerek öğrencilerin ve öğretim görevlilerinin katılımı sağlanmaktadır.

Kanıtlar

Her Seviyedeki Programda Öğrenci İş Yükü Kredilerinin Tanımlanmış ve Paydaşlarla Paylaşılmış Olması

(4)B.1.4.1. [2022 - 2023 Akademik Yılı Göstergeler\Kalite Koordinatörlüğü\G.1.1.2..xlsx](#)

İş Yükü Temelli Kredilerin Transferi ve Tanınmasına İlişkin Tanımlı Süreçleri İçeren Belgeler

Meslek Yüksekokulumuz bünyesindeki her programın ders yükleri, oluşturulmuş, AKTS hesaplama dosyası kullanılarak hesaplama yapılmıştır. Bu süreçler 2022 yılı Kurum İç Değerlendirme Raporu'nda detaylı olarak anlatılmıştır. İş yükü ile ilgili herhangi bir değişiklik bu eğitim öğretim yılında yapılmamıştır.

Öğrenci değişim programı kapsamında Meslek Yüksekokulumuzda yandal öğrenimi uygulanmaktadır. Her programın öncelikli olarak yandal öneri dersleri ve yandal bilgilendirme sekmesi Meslek Yüksekokulumuzun web sitesinde yer almaktadır.

(4)B.1.4.2. <https://www.issb.edu.tr/sites/default/files/2023-09/%C4%B0SSB%20YAN%20DAL%20Y%C3%96NERGES%C4%B0.%20%281%29.pdf>
<https://www.issb.edu.tr/ogrenci/yan-dal-ogrenimi>

Diploma Eki

(4)B.1.4.3. <https://www.issb.edu.tr/ogrenci/diploma-eki#:~:text=Diploma%20eki%2C%20uluslararası%C4%B1%20%C5%9Feffaf%C4%B1%C4%9F%C4%B1%20ve,orijinal%20diploman%C4%B1n%20bir%20ikamesi%20de%C4%9Fildir.>

İş Yükü Temelli Kredilerin Geri Bildirimler Doğrultusunda Güncellendiğine İlişkin Kanıtlar

Öğretim programlarında iş yükü temelli kredilerin iç ve dış paydaşlardan alınan geri bildirimler sonucunda bazı programlar 2022 yılında değişiklik yapmıştır. Bu programlara ilişkin kanıtlara 2022 yılı Kurum İç Değerlendirme Raporu'nda yer verilmiştir. 2023 yılında Meslek Yüksekokulumuzda bulunan programların ders planlarında herhangi bir değişiklik yapılmamış olup uygulama devam etmektedir.

İş Yükü Temelli Kredilerin Transferi ve Tanınmasına İlişkin Tanımlı Süreçleri İçeren Belgeler

Öğrenciler transfer edilmesini talep ettikleri geçmiş öğrenimlerini başvuru döneminde ilan edilen muafiyet dilekçesi ile meslek yüksekokulumuza iletmektedir.

(4)B.1.4.4. https://www.issb.edu.tr/sites/default/files/2024-03/I%CC%87SSB.FR_.25%20O%CC%88G%CC%86RENCI%CC%87%20DERS%20MUAFI%CC%87YET%20DI%CC%87LEKC%CC%A7ESI%CC%87.pdf

Öğrenci iş yükü esaslı kredi transfer sistemi ile ilgili esaslar Meslek Yüksekokulumuzun web sitesinde yer alan “İstanbul Sağlık ve Sosyal Bilimler Meslek Yüksekokulu Eğitim Öğretim ve Sınav Yönetmeliği” nde açıklanmaktadır.

(4)B.1.4.4. https://www.issb.edu.tr/sites/default/files/2023-07/E%C4%9Fitim%20%C3%96%C4%9Fretim%20ve%20S%C4%B1nav%20Y%C3%B6netmeli%C4%9Fi_0.pdf

B.1.5. Programların izlenmesi ve güncellenmesi

Meslek Yüksekokulumuz öğretim görevlilerimizin katkılarıyla programlarımızda belirli dönemlerde izleme ve güncelleme yapılmaktadır. Her program ve ders için (örgün, uygulamalı) program amaçlarının ve öğrenme çıktılarının izlenmesi planlandığı şekilde gerçekleştirilmektedir. Program güncelleme çalışmalarında akademik danışmanlık geri bildirimleri, sektörel işbirlikler, mezun öğrencilerden gelen geri bildirimler gibi dış paydaşlarla yapılan yüz yüze - online görüşmeler ve anketler sonucunda değerlendirmeler raporlanmaktadır. Değerlendirmelerin sonuçlarına göre ders içerikleri, öğretim planları, amaç ve çıktıları güncellenerek web sitemizdeki akademik sekmesi altında bölümlere göre paylaşılmaktadır.

Meslek Yüksekokulumuz bünyesinde bulunan tüm programlarda öğrencilere akademik danışmanlık desteği verilmektedir. Her hafta düzenli olarak akademik danışmanlık toplantısı danışman hocalarımız tarafından yürütülmektedir. Bu kapsamda öğrencilerin hem bireysel hem de grup bazında talepleri, beklentileri, istek ve şikâyetleri değerlendirilmektedir. Ayrıca tüm programlarımızda 2021 yılı itibariyle dönem sonu akademik danışmanlık memnuniyet anketi yapılmaya başlanmıştır. Düzenli olarak her eğitim öğretim dönemi sonunda memnuniyet anketleri yapılmaktadır. Anket uygulama süreçlerimiz 2022 - 2023 Eğitim ve Öğretim yılında da yapılmış olup sonuçlara bağlı olarak iyileştirmeler yapılmaktadır.

Kanıtlar

- (4)B.1.5.1. [2022 - 2023 Akademik Yılı Güz Dönemi Akademik Danışmanlık Tablosu.xlsx](#)
(4)B.1.5.2. [2022 - 2023 Akademik Yılı Bahar Dönemi Akademik Danışmanlık Tablosu.xlsx](#)
(4)B.1.5.3. [2022 - 2023 Akademik Yılı Anketler\2022 - 2023 Akademik Yılı Akademik Danışmanlık Anket Analizi.xls](#)

Programların İzlenmesi ve Güncellenmesine İlişkin Tanımlı Süreçler

Meslek Yüksekokulumuz programların izlenmesi ve güncel kalmasını sağlamak adına, dış paydaş toplantısı her yıl olduğu gibi bu yılda Temmuz 2023 ayında çeşitli tarihlerde gerçekleştirilmiştir. 2022 yılında yapılan değişiklikler aynen devam etmekte olup gerçekleştirilen online toplantılarda Meslek Yüksekokulumuz bünyesinde yer alan programlarımızın ders planları ve ders içeriklerinde herhangi bir değişiklik olmamıştır.

Program ve Ders Öğrenme Kazanımlarına Ulaşıp Ulaşılmadığını İzleyen Sistemler (Bilgi Yönetim Sistemi)

- (4)B.1.5.4. <https://www.issb.edu.tr/ogrenci/ogrenci-isleri-mudurlugu>

Programların Yıllık Öz Değerlendirme Raporları (Program Çıktıları Açısından Değerlendirme) İle İlgili Kanıtlar

2022 - 2023 Eğitim - Öğretim yılında Meslek Yüksekokulumuzdaki her program ve komisyon, akademik danışmanlıkta alınan öğrenci geri bildirimleri de göz önünde bulundurularak Güz ve Bahar dönemlerine ait yılsonu değerlendirme raporu hazırlamaktadır. Hazırlanan bu faaliyet raporları diğer programlar eşliğinde sunulmaktadır.

- (4)B.1.5.5. [Programlar Faaliyet Raporları\2022 - 2023 Akademik Yılı Güz Dönemi Tüm Programlar Faaliyet Raporu.PPTX](#)
(4)B.1.5.6. [Programlar Faaliyet Raporları\2022 - 2023 Akademik Yılı Bahar Dönemi ADS Faaliyet Raporu.PPTX](#)
(4)B.1.5.7. [Programlar Faaliyet Raporları\2022 - 2023 Akademik Yılı Bahar Dönemi AHM Faaliyet Raporu.PPTX](#)
(4)B.1.5.8. [Programlar Faaliyet Raporları\2022 - 2023 Akademik Yılı Bahar Dönemi ANE Faaliyet Raporu.pptx](#)

- (4)B.1.5.9..[Programlar Faaliyet Raporları\2022 - 2023 Akademik Yılı Bahar Dönemi GRFT Faaliyet Raporu.pptx](#)
- (4)B.1.5.10..[Programlar Faaliyet Raporları\2022 - 2023 Akademik Yılı Bahar Dönemi GST Faaliyet Raporu.pptx](#)
- (4)B.1.5.11..[Programlar Faaliyet Raporları\2022 - 2023 Akademik Yılı Bahar Dönemi ICMT Faaliyet Raporu.pptx](#)
- (4)B.1.5.12..[Programlar Faaliyet Raporları\2022 - 2023 Akademik Yılı Bahar Dönemi MİR Faaliyet Raporu.PPTX](#)
- (4)B.1.5.13..[Programlar Faaliyet Raporları\2022 - 2023 Akademik Yılı Bahar Dönemi MOT Faaliyet Raporu.pptx](#)
- (4)B.1.5.14..[Programlar Faaliyet Raporları\2022 - 2023 Akademik Yılı Bahar Dönemi OPT Faaliyet Raporu.PPTX](#)
- (4)B.1.5.15..[Programlar Faaliyet Raporları\2022 - 2023 Akademik Yılı Bahar Dönemi TDS Faaliyet Raporu.PPTX](#)
- (4)B.1.5.16..[Programlar Faaliyet Raporları\2022 - 2023 Akademik Yılı Bahar Dönemi TGT Faaliyet Raporu.PPTX](#)
- (4)B.1.5.17..[Programlar Faaliyet Raporları\2022 - 2023 Akademik Yılı Bahar Dönemi TLT Faaliyet Raporu.PPTX](#)

2022 yılı Kurum İç Değerlendirme Raporu'nda belirtilen kitap ihtiyaçlarına yönelik satın alma süreçleri 2023 yılında da devam etmiştir.

- (4)B.1.5.18. [2022 - 2023 Bölüm Bazlı Göstergeler\Kütüphane.xlsx](#)
- (4)B.1.5.19. [2023 Kütüphaneye Gelen Sipariş Listesi.xlsx](#)

B.1.6. Eğitim ve öğretim süreçlerinin yönetimi

Programlarımızda mevcut her ders için düzenlemeler iç ve dış paydaşlarla yapılan ölçme ve değerlendirme sonucunda ulaşılan bulgulara göre yapılmaktadır.

Kanıtlar

Kurumun Ölçme ve Değerlendirme Sistemi (Yönergesi, Esas Usulleri, Bilgi Sistemi vb.)

Her öğrencinin dönem başında derslere kayıt yaptırması ve dönem sonu sınavına girebilmesi için teorik derslerin %70'ine ve uygulamaların en az %80'ine devam etmiş olması gerekmektedir. Öğrenciler her ders için en az bir ara sınav ve yarıyıl sonu sınavına tabi tutulmaktadır.

Başarı notuna, ara sınav (ara sınav notu olarak ödev, laboratuvar sınavı, küçük sınav gibi ölçme araçlarından elde edilen puanlarda değerlendirmeye alınabilir) katkısı %40; yarıyıl sonu sınavının katkısı ise %60 şeklindedir. Tüm sınavlar 100 puan üzerinden değerlendirilmektedir. Bir dersten AA, BA, BB, CB ve CC harf notlarından birini alan öğrenci o dersi başarmış sayılmaktadır. DC ve DD notları şartlı başarılı notlardır. Öğrencinin DC veya DD notu aldığı bir dersten başarılı olabilmesi için o yarıya ait not ortalamasının (GANO) en az 2.00 olması gerekir. Kurumun ölçme değerlendirme sistemine yönelik bilgilere, Meslek Yüksekokulumuzun web sitesinde ve öğrenci otomasyon sisteminde yer verilmektedir. Bunun dışında “İstanbul Sağlık ve Sosyal Bilimler Meslek Yüksekokulu Eğitim Öğretim ve Sınav Yönetmeliği” nde yer verilmektedir.

(4)B.1.6.1. https://www.issb.edu.tr/sites/default/files/2023-07/E%C4%9Fitim%20%C3%96%C4%9Fretim%20ve%20S%C4%B1nav%20Y%C3%B6netmeli%C4%9Fi_0.pdf

Standart Uygulamalar ve Mevzuatın Yanı Sıra; Kurumun İhtiyaçları Doğrultusunda Geliştirdiği Özgün Yaklaşım ve Uygulamalarına İlişkin Kanıtlar

(4)B.1.6.2. <https://www.issb.edu.tr/sites/default/files/2024-03/Uygulamal%C4%B1%20E%C4%9Fitimler%20ve%20Staj%20Y%C3%B6nergesi.pdf>

B.2. Programların Yürütülmesi (Öğrenci Merkezli Öğrenme, Öğretme ve Değerlendirme)

B.2.1. Öğretim yöntem ve teknikleri (aktif, disiplinlerarası çalışma, etkileşimli, araştırma/öğrenme odaklı)

Meslek Yüksekokulumuzda uygulanan öğrenci merkezli öğretim yöntem ve teknikleri, aktif ve etkileşimli öğrenci katılımını sağlanması amaçlanmıştır. Eğitim programlardaki derslerin öğrenme - öğretme süreçlerinde hedef ve kazanımlar çerçevesinde planlama yapılmıştır. Öğrencilerin, kendilerini tanımalarına ve bireysel yeteneklerinin farkına varıp kullanacakları bir öğrenme ortamı oluşturulması hedeflenmiştir. Mesleki becerilerinin geliştirilmesi için araştırma odaklı yaklaşım benimsenmektedir Her bir programın kendine özgü hedef ve ihtiyaçlarına yönelik öğrenci odaklı eğitim ortamı oluşturulması doğrultusunda farklı uygulamalar da yapılmaktadır. Örneğin sosyal programlarda tasarım gerektiren proje ihtiva eden derslerde öğrenci inisiyatifi öne çıkarılmaktadır. Kendi projesini hocasının desteğiyle yöneten öğrenci, projesine çeşitli sorun ve öneriler getirmektedir. Böylece öğrenci üretiminin sorumluluğunu almakta özgüveni desteklenmektedir. Sağlık programlarında ise bu süreç her bir öğrencinin bireysel olarak uygulamalı derslerde uygulama yapmasına olanak sağlayıp öncelikle mesleki uygulama derslerin gittikleri hastane veya 112 komuta kontrol merkezlerinin koordinasyonunda ambulans içi mesleki deneyimlerinde nitelikli olmaları, mezun olduktan sonra ise mesleki anlamda tam beceri kazanmış olmaları en temel amacımızdır. Bu derslerin genel çerçevesi İstanbul Sağlık ve Sosyal Meslek Yüksekokulu “Uygulamalı Eğitimler ve Staj Yönergesi” nde belirlenerek güvence altına alınmaktadır. Eğitim ortamı, materyaller ve kaynaklar elverdiği ölçüde bu tür eğitimlere imkân verecek şekilde öğrencilerin aktif rol alacağı iyileştirme çalışmaları devam etmektedir.

Kanıtlar

İSSB Programlar Hakkında

- (4)B.2.1.1. <https://www.issb.edu.tr/akademik/ascilik-gastronomi/ders-planlari>
(4)B.2.1.2. <https://www.issb.edu.tr/akademik/fizyoterapi/ders-planlari>
(4)B.2.1.3. <https://www.issb.edu.tr/akademik/mimari-restorasyon/ders-planlari>
(4)B.2.1.4. <https://www.issb.edu.tr/akademik/tibbi-dokumantasyon-ve-sekreterlik/ders-planlari>

Meslek yüksekokulumuzda yer alan tüm programların eğitim öğretimin yürütüldüğü uygulama ortamları mevcut olup 2022 yılı Kurum İç Değerlendirme Raporu'nda detaylı bir şekilde yer verilmiştir.

Kanıtlar

İstanbul Sağlık ve Sosyal Bilimler Meslek Yüksekokulu Yönetmelikler ve Yönergeler

- (4)B.2.1.5. <https://www.issb.edu.tr/hakkimizda/mevzuat>
(4)B.2.1.6. <https://www.issb.edu.tr/kampustehayat/uygulamali-egitim>
(4)B.2.1.7. <https://mebis.issb.edu.tr>

Uzaktan Öğretim Ara Sınav Uygulama Esasları

- (4)B.2.1.8. <https://www.issb.edu.tr/sites/default/files/2022-06/Uzaktan%20OCC%88g%CC%86retim%20Ara%20S%C4%B1nav%20Uygulama%20Esaslar%C4%B1.pdf>

Uzaktan Öğretim Dönem Sonu Sınavları Uygulama Esasları

- (4)B.2.1.9. <https://www.issb.edu.tr/sites/default/files/2022-06/Uzaktan%20OCC%88g%CC%86retim%20DoCC%88nem%20Sonu%20S%C4%B1navlar%C4%B1%20Uygulama%20Esaslar%C4%B1.pdf>

2022-2023 Akademik Yılı Güz Döneminde Yükseköğretim Kurumu'nun kararıyla Meslek Yüksekokulumuzda eğitim - öğretim hayatı yüz yüze başlamıştır. Ülkemizde yaşanan elim deprem felaketi nedeniyle, Yükseköğretim Kurumu Başkanı'nın yaptığı açıklama ile Meslek Yüksekokulu Kurulumuz 17.02.2023 tarihinde toplanarak, 2022 - 2023 Eğitim Öğretim yılı Bahar Dönemi'ne 27.02.2023 tarihinde çevrimiçi (online) olarak başlama kararı alınmıştır. Yüz yüze, online ve hibrit eğitim modelleri Yüksekokulumuz Yönetmelikleri ile güvence altına alınmakta ve izlenmektedir.

Kanıtlar

(4)B.2.1.10. <https://www.issb.edu.tr/duyurular/2022-2023-akademik-yili-acilis-toreni>

(4)B.2.1.11. <https://www.issb.edu.tr/duyurular/bahar-donemi-acilisi-hakkinda-duyuru>

(4)B.2.1.12. <https://www.issb.edu.tr/duyurular/bahar-donemi-hakkinda>

Öğrenci Bilgilendirme Kılavuzu

(4)B.2.1.13. <https://www.issb.edu.tr/ogrenci>

2022 - 2023 Eğitim - Öğretim Yılı Akademik Takvimi

(4)B.2.1.14. <https://www.issb.edu.tr/sites/default/files/2023-03/2022-2023%20Akademik%20Takvim%20%282%29.pdf>

Staj ve Uygulamalı Eğitimler

(4)B.2.1.15. <https://www.issb.edu.tr/hakimizda/uygulamali-egitimler-ve-staj-komisyonu>

Yüz yüze öğretim sürecinde Meslek Yüksekokulumuz öğrenci merkezli öğrenmeyi desteklemektedir, bu bağlamda yüz yüze derslerin interaktif şekilde işlenebilmesi için gerekli olanaklar sağlanmakta ve ders kapsamında öğrencilerin fikirlerine yer verilmektedir. Öğretim görevlilerimiz okulumuzun kampüsünde bulunan dersliklerde teorik dersleri, laboratuvar ve atölyelerde ise uygulamalı derslerini bu kapsamda işlemektedirler. Öğretim sürecinde meslek yüksekokulumuzdaki programlara ait yürütülen teorik derslerde; anlatım, soru - cevap, beyin fırtınası, örnek olay, tartışma gibi sorgulayıcı nitelikli bir tutum sürdürülmektedir. Uygulama derslerinde ise vaka metodu, simülasyon, maketler üzerinde gösterip yaptırma, deney, problem çözme ve projeye dayalı öğrenme yöntem ve teknikleri kullanılmaktadır. Tüm eğitim sürecine ait detayları içeren akademik personele “Akademisyen Bilgilendirme Kılavuzu” ve öğrencilere “Öğrenci Bilgilendirme Kılavuzu” hazırlanarak, Meslek Yüksekokulumuzun web adresinden kılavuzlar paylaşılmaktadır.

Kanıtlar

Eğitim - Öğretim Yöntemi Hakkında

(4)B.2.1.16. https://www.issb.edu.tr/sites/default/files/2023-07/Egitim%20Ogretim%20ve%20Snav%20Yonetcmeli_0.pdf

Öğrenci Sınav Bilgi Kılavuzu

(4)B.2.1.17. <https://www.issb.edu.tr/ogrenci/snavlar>

Psikolojik Danışmanlık Hizmeti

(4)B.2.1.18. <https://www.issb.edu.tr/kampustehayat/psikolojik-danismanlik-ve-rehberlik-birimi>

Farklı disiplinleri tanıma fırsatı veren seçmeli ders havuzunun genişletilmesi ve yandal, öğrenimine öğrenciler program danışmanları tarafından yönlendirilmektedir. Disiplinlerarası çalışmaya teşvik eden İstanbul Sağlık ve Sosyal Bilimler Yüksekokulu “Yandal Yönergesi” ve “Eğitim Öğretim ve Sınav Yönetmeliği” uygulamaları çerçevesinde seçmeli derslerin artışına yönelik çalışmalar yapılmaktadır. Programlar arası ders seçme havuzu MEBİS otomasyon sisteminden öğrenciler seçmeli ders seçebilmektedir.

Kanıtlar

İsteğe Bağlı Seçmeli Ders Havuzu

(4)B.2.1.19. <https://www.issb.edu.tr/akademik/anestezi/ders-planlari>

(4)B.2.1.20. <https://www.issb.edu.tr/akademik/mimari-restorasyon/ders-planlari>

İstanbul Sağlık ve Sosyal Bilimler Yüksekokulu ön lisans programlarımız ile Sürekli Eğitim Uygulama ve Araştırma Merkezimiz kısa veya uzun süreli, uzaktan veya yüz yüze eğitim öğretim programları, sertifika programları, kurs ve seminer gibi çeşitli programlarla ve sosyal içerikli etkinliklerle yüz yüze eğitimler düzenleyerek, öğrencilerin ihtiyaç duydukları eğitimi hem üniversite yaşamına hem de mezuniyet sonrasında aktarmalarını ve hayata hazırlanmalarını hedeflemektedir.

Kanıtlar

Eğitim Öğretim ve Sınav Yönetmeliği

(4)B.2.1.21. <https://www.issb.edu.tr/sites/default/files/2023-07/Egitim%20Ogretim%20ve%20Snav%20Yonetmeli%200.pdf>

Yandal Yönergesi

(4)B.2.1.22. <https://www.issb.edu.tr/sites/default/files/2023-09/%C4%B0SSB%20YAN%20DAL%20Y%C3%96NERGES%C4%B0.%20%281%29.pdf>

B.2.2. Ölçme ve değerlendirme (öğrencilerin özelliklerine ve öğrenme düzeylerine göre farklılaştırılmış alternatif ölçme yöntem ve tekniklerine yer verme gibi)

İstanbul Sağlık ve Sosyal Bilimler Yüksekokulu Meslek Yüksekokulu “Eğitim Öğretim ve Sınav Yönetmeliği” ne göre öğrencinin performansının ölçmesi ve değerlendirilmesi yapılmaktadır. Öğrencilere ilgili yönetmelik ve yönergeler öğrenci işleri birimi tarafından duyurulmaktadır. Öğrencilere dönem başında oryantasyon eğitiminde bu konular hakkında bilgi verilmektedir. Meslek Yüksekokulumuzun web sitesinde yer alan her programa ait program yeterlilikleri ders planlarındaki öğrenme kazanımları ile ilişkilendirilmekte; sınav, proje, ödev, sunum gibi değerlendirmelerle ölçülmektedir. Öğrencilerin bireysel özelliklerine ve öğrenme farklılıklarına göre alternatif ölçme yöntemleri klasik sınav, uygulamalı sınav ya da test olup, bu sınav tiplerinde açık uçlu, boşluk doldurma, çoktan seçmeli, eşleştirme gibi farklı soru teknikleri kullanılmaktadır. Uygulamalı ağırlıklı programlarda öğrenme çıktılarına ulaşıp ulaşılmadığını tespit etmek amacıyla staj ve uygulama dosyası hazırlama, veri toplama, materyal hazırlama, ürün geliştirme, olay inceleme, proje uygulama gibi birçok yöntem Meslek Yüksekokulumuz programlarına özgü yapılmaktadır. Öğrenci başarısının dönem içi ve dönem sonu değerlendirmesinde uygulanacak değerlendirme esasları dersi verecek öğretim görevlisi ve ilgili program başkanlığınca karara bağlanmaktadır. Örneğin; Ameliyathane Hizmetleri Programımızın mesleki uygulama derslerinde dersin yöneticisi tarafından istenilen staj ve uygulamalı eğitimler staj dosyası öğrenciler tarafından uygulamaya çıktıkları kurumlardaki gördükleri vakalar veya öğrendikleri sistematik bilgiler açıklayıcı olacak bir biçimde doldurulur. Uygulamaya çıktıkları kurum tarafında bulunan mesleki eğitim sorumluları tarafından dönem sonunda 100 puan üzerinden bir puanlamaya tabii tutulurlar. Bu puanlar kapalı zarflar ile dersin yöneticisine teslim edilir ve ilgili puanın %20’lik kısmı alınır, dersin yöneticisi tarafından %30’luk kısım alınırken staj ve uygulama defterinin %50’si dönem sonu notunu etkilemektedir. Diğer yandan program özelinde dönem sonlarında ilgili bölüm öğretim görevlileri tarafından komisyon kurulabilir. Komisyon değerlendirmesi yapacak olan programlarımız staj ve uygulama defterinin %25’ni alır geri kalan %25’lik dilim ise komisyon üye öğretim görevlileri tarafından dönem sonu notuna yansıtılır. Tüm puanlamalar hesaplanarak alınan ortalamalar ile ortaya çıkan puan MEBİS otomasyon sistemi üzerinden not girişi yapılır.

Kanıtlar

Eğitim Öğretim ve Sınav Yönetmeliği

(4)B.2.2.1. https://www.issb.edu.tr/sites/default/files/2023-07/Eğitim%20Öğretim%20ve%20Sınav%20Yönetmeliği_0.pdf

2022 - 2023 Akademik Yılı Oryantasyon

(4)B.2.2.2. [İstanbul Sağlık ve Sosyal Bilimler Meslek Yüksekokulu Akademik Oryantasyon Sunumu.pdf](#)

(4)B.2.2.3. [Tıbbi Dokümantasyon ve Sekreterlik Programı Oryantasyon Sunumu.pptx](#)

Staj ve Uygulamalı Eğitimler Yönetmeliği

- (4)B.2.2.4. <https://www.issb.edu.tr/sites/default/files/2024-03/Uygulamal%C4%B1%20E%C4%9Fitimler%20ve%20Staj%20Y%C3%B6nergesi.pdf>
(4)B.2.2.5. [Uygulama Sınavı Değerlendirme Formu.pdf](#)

2023 YKS Kayıt İşlemleri Bilgilendirme Metni

- (4)B.2.2.6 <https://www.issb.edu.tr/ogrenci/yks-kayit-islemleri>
(4)B.2.2.7. <https://www.issb.edu.tr/issbwebtv>

Ara (vize) sınavlar, dönem sonu (final) sınavları, mazeret sınavları ve bütünleme sınavları, Meslek Yüksekokulumuz Eğitim Öğretim Komisyonu tarafından belirlenen ilkeler çerçevesinde uygulanmaktadır. Yüz yüze sınavlar öğretim görevlilerimizin gözetimi altında gerçekleşmekte, belirlenen gün içerisinde, sınav süresine göre yapılmakta; ödev, proje teslimi gibi sınavlar öğretim görevlisinin belirlediği tarih ve saatte imza karşılığı yüz yüze teslim alınıp aynı zamanda belirlenen tarih ve saat içerisinde öğrenci tarafından MEBİS otomasyon sistemine dosya yüklenmesi şeklinde olmaktadır. Öğrencilerin yüz yüze sınavları ve ödev teslimleri kendilerine web sitemizdeki sınav takviminde ilan edilmektedir.

Öğrencilere yüz yüze sınavlar hakkında bilgilendirme yapıp, sınav kuralları web sitemizde yayınlanmaktadır. Tüm öğrencilerimizin ilan edilen sınav kurallarına uymaları gerekir. Sınav kurallarına uymayan öğrenciler için, 2547 Sayılı Yükseköğretim Kurumları Yönetmeliği Disiplin bölümü çerçevesinde yasal işlem başlatılır. Eğer ki öğrenci hastalık sebebiyle vize sınavlarına giremiyor ve durumunu sağlık raporu ile belgeleyebiliyorsa Ara (vize) sınavın mazeret sınavına katılabilmeleri için okulumuz tarafında istenilen dilekçeyi doldurarak belirlenen tarihinin kadar belgeleriyle birlikte Öğrenci İşleri Müdürlüğüne elden teslim etmesi gerekmektedir.

Kanıtlar

Sınav Takvimleri

- (4)B.2.2.8. <https://www.issb.edu.tr/duyurular/2022-2023-egitim-ogretim-yili-bahar-donemi-butunleme-sinav-takvimi>
(4)B.2.2.9. <https://www.issb.edu.tr/duyurular/2022/2023-guz-donemi-vize-sinav-takvimi>
(4)B.2.2.10. <https://www.issb.edu.tr/duyurular/2022-2023-egitim-ogretim-yili-guz-donemi-vize-mazeret-sinav-takvimi>
(4)B.2.2.11. <https://www.issb.edu.tr/duyurular/2022-2023-egitim-ogretim-yili-guz-donemi-final-sinav-takvimi>
(4)B.2.2.12. <https://www.issb.edu.tr/duyurular/2022-2023-egitim-ogretim-guz-donemi-butunleme-takvimi>
(4)B.2.2.13. <https://www.issb.edu.tr/duyurular/sinav-kurallari>
(4)B.2.2.14. <https://www.issb.edu.tr/duyurular/mazeret-sinavi-hakkinda>
(4)B.2.2.15. <https://www.issb.edu.tr/duyurular/2022-2023-egitim-ogretim-yili-bahar-donemi-vize-sinav-takvimi>
(4)B.2.2.16. <https://www.issb.edu.tr/duyurular/vize-sinavlarina-iliskin-onemli-duyuru>
(4)B.2.2.17. <https://www.issb.edu.tr/duyurular/ertelenen-sinavlar-hakkinda>

- (4)B.2.2.18. <https://www.issb.edu.tr/duyurular/yariyil-sonu-sinavlari-hakkinda-onemli-duyuru>
(4)B.2.2.19. <https://www.issb.edu.tr/duyurular/2022-2023-egitim-ogretim-yili-bahar-donemi-final-sinav-takvimi>

Akademik Takvimi

- (4)B.2.2.20. <https://www.issb.edu.tr/sites/default/files/2023-03/2022-2023%20Akademik%20Takvim%20%282%29.pdf>

B.2.3. Öğrenci kabulü ve önceki öğrenmenin tanınması ve kredilendirilmesi (örgün eğitim, yaygın eğitim ve serbest öğrenme yoluyla edinilen bilgi ve beceriler)

Meslek Yüksekokulumuz programlarına kabul aşamasındaki tüm süreçler ÖSYM tarafından yürütülmektedir. ÖSYM’de belirtilen puan sistemindeki dağılıma göre öğrenci alımı gerçekleştirilmektedir. Merkezi sınav sisteminden alınan ilgili puan türü sıralamasında başarı gösteren ve ayrılan kontenjanlara yerleşmeye hak kazanan öğrenciler, okulumuzda eğitim almaya hak kazanmaktadır. Yatay geçiş, kurum dışı yatay geçiş, yandal ve kurum içi yatay geçiş, yurt dışı öğrenci kabullerine ilişkin ilgili kriterler yönergelerde açıklanmaktadır.

Kanıtlar

- (4)B.2.3.1. <https://www.issb.edu.tr/sites/default/files/2023-12/YURT%20DI%20C5%9EINDAN%20%282%29.pdf>
(4)B.2.3.2. <https://www.issb.edu.tr/hakkimizda/mevzuat>

Başvuruların değerlendirmesini yapan Eğitim Öğretim Komisyonu, başvurusu olumlu bulunan adayların daha önceki dönemlerde aldığı dersler ile yatay geçiş yapmak istediği programın derslerini dikkate alarak, bu derslerden geçiş yapmak istediği programa uygun olan dersleri ve bu derslerin kredi ile not uyarlamalarını belirlemekte ve ilgili Yönetim Kurulu’na sunmaktadır. Yönetim Kurulu tarafından kabul ve intibak işlemleri karara bağlanarak öğrencinin önceki öğrenmesi tanınır hale gelmektedir. Öğrenci İşleri Müdürlüğü tarafından öğrencinin not belgesine (transkript) işlenmektedir.

Programların tasarım süreci gerçekleştirilirken, her programın kendi içinde ve programlar arasında tüm akademik birimler ve dış paydaşların görüşleri dikkate alınarak hazırlanmakta ve gerçekleştirilmektedir. Meslek Yüksekokulumuzda yürütülen programlarımızın tasarım aşamasından yürürlükteki kullanımına kadar güncel tutulmasında periyodik olarak, iç ve dış paydaş katkılarına sağlamak amacıyla öğrenci ve işveren anketleri yapılmaktadır. 2 Mayıs 2014 tarihli 28988 sayılı Resmi Gazete’de Yükseköğretim Kurumu’nun “Yükseköğretim Kurumlarında Önlisans ve Lisans Düzeyindeki Programlar Arasında Geçiş, Çift Anadal, Yan Dal ile Kurumlar Arası Kredi Transferi Yapılması Esaslarına İlişkin Yönetmelikte Değişiklik Yapılmasına Dair Yönetmelik” ve bu yönetmeliğe ilişkin yayımlanan “Yatay Geçiş Yönetmelik Ek Madde-I Uygulama Esasları” uyarınca adaylar geçmek istedikleri diploma programına merkezi yerleştirme puanları ile yatay geçiş yapabilmektedir.

Kurumlar arası yatay geiř yksekğretim kurumlarının aynı dzeydeki eřdeęer diploma programları arasında ve Yksekğretim Kurulu tarafından yayımlanan kontenjanlar erevesinde yapılmaktadır. Kurumlar arası yatay geiř iin ğrencinin, kayıtlı olduęu programda bitirmiř olduęu dnemlere ait genel not ortalamasının en az 100 zerinden 60 veya 4.00 zerinden 2.00 olması řarttır.

ğrencinin, anadal programı dıřında bařka bir n lisans programı kapsamında belirli bir konuya ynelik izledięi derslerden oluřan sertifika programına ‘‘Yandal’’ denir. Meslek Yksekokulumuzda da her akademik dnemin bařlangıcında ynergelerdeki řartlara uyan ğrenciler, dięer bir programa yandal iin bařvurabilmektedir.

İstanbul Saęlık ve Sosyal Bilimler Meslek Yksekokulu ğrencilerinin ilgi duydukları bařka bir n lisans programı kapsamında belirli bir konuya ynelik sınırlı sayıda ders almak suretiyle, yandal sertifikası alabilmelerine olanak tanımak amacıyla yandal programları aılabilmektedir. Yandal ğrenimine iliřkin usul ve esaslar, Meslek Yksekokulumuzun ‘‘Yksekğretim Kurumlarında nlisans ve Lisans Dzeyindeki Programlar Arasında Geiř, ift Anadal, Yandal ile Kurumlar Arası Kredi Transferi Yapılması Esaslarına İliřkin Ynetmelik’’ hkmlerine gre ve İstanbul Saęlık ve Sosyal Bilimler Meslek Yksekokulu Yandal Ynergesi erevesinde yapılmaktadır.

Kanıtlar

(4)B.2.3.3. <https://www.issb.edu.tr/hakkimizda/mevzuat>

(4)B.2.3.4. <https://www.issb.edu.tr/sites/default/files/2023-09/%C4%B0SSB%20YAN%20DAL%20Y%C3%96NERGES%C4%B0.%20%281%29.pdf>

İstanbul Saęlık ve Sosyal Bilimler Meslek Yksekokulu’na yurt dıřından kabul edilecek ğrencilere iliřkin kontenjanlar, her yıl Yksekokul Kurulu tarafından belirlenerek onaylanmak ve yayımlanmak zere Yksekğretim Kurulu’nun onayına sunulmaktadır. Kontenjanlar bir nceki yıl SYS Yksekğretim Programları ve Kontenjanları Kılavuzu’nda yer alan programların kontenjanlarının %50’ini gemeyecek řekilde belirlenmektedir. İlgili yılda ilk defa ğrenci alacak programlar iin SYS kontenjanları ile birlikte nerilmesi halinde yurtdıřından ğrenci kabul kontenjanı belirlenmektedir. SYS Ek Yerleřtirme iřlemleri sırasında ilk defa ğrenci alacak programlara yurt dıřından ğrenci kabul kontenjanı verilmemektedir.

İstanbul Saęlık ve Sosyal Bilimler Meslek Yksekokulu tarafından Yabancı Uyruklu ğrenci Sınavı yapılmamaktadır. Yksekğretim Kurumları tarafından gerekleřtirilen Yabancı Uyruklu ğrenci Sınavları ğrenci kayıt kabul kořulları ierisinde deęerlendirilmektedir.

Kanıtlar

Öğrenci kabulü, önceki öğrenmenin tanınması ve kredilendirilmesine ilişkin tanımlı süreçler, Meslek Yüksekokulumuzda öğrenci kabulü ÖSYM kılavuzunda özel koşul ve açıklamalarda mevzuat tarafından izin verilen ölçüde tanımlanmaktadır, aksi bir uygulama yapılmamaktadır. Bu özel koşullar Meslek Yüksekokulumuzun web sitesinde ilan edilmektedir. “Yükseköğretim Kurumlarında Önlisans ve Lisans Düzeyindeki Programlar Arasında Geçiş, Çift Anadal, Yan Dal ile Kurumlar Arası Kredi Transferi Yapılması Esaslarına İlişkin Yönetmelik”

(4)B.2.3.4. <https://www.issb.edu.tr/sites/default/files/2023-09/%C4%B0SSB%20YAN%20DAL%20Y%C3%96NERGES%C4%B0.%20%281%29.pdf>

(4)B.2.3.5. <https://www.issb.edu.tr/ogrenci/merkezi-yerlestirme-puani-ile-ek-madde-1-yatay-gecis>

(4)B.2.3.6. <https://www.issb.edu.tr/ogrenci/dikey-gecis>

Önceki öğrenmelerin tanınmasında öğrenci iş yükü temelli kredilerin kullanıldığına dair belgeler öğrenci iş yükü temelli kredi transfer sistemi kullanılma koşulları İstanbul Sağlık ve Sosyal Bilimler Meslek Yüksekokulu Eğitim Öğretim ve Sınav Yönetmeliği’nde yatay geçişle öğrenci kabulüne ilişkin Madde 8’de açıklanmaktadır.

(4)B.2.3.7. https://www.issb.edu.tr/sites/default/files/2023-07/E%C4%9Fitim%20%C3%96%C4%9Fretim%20ve%20S%C4%B1nav%20Y%C3%B6netmeli%C4%9Fi_0.pdf

B.2.4. Yeterliliklerin tanınması ve sertifikalandırılması

Diploma: Öğrencinin ön lisans diplomasına hak kazanması için, kayıtlı olduğu programda tamamlaması gereken krediyi oluşturan derslerin tümünden en az geçer not alması ve genel not ortalamasının en az 2.00 olması gerekmektedir. Öğrencilerin ön lisans programlarımızdan mezun olabilmeleri için Yükseköğretim Kurumu Mevzuatı gereği genel not ortalamasının dışında en az 120 AKTS kredilik eğitim öğretim faaliyetini başarı ile tamamlamış olmaları gerekmektedir.

Diploma Eki: Diplomaya ek olarak verilen ve diploma sahibinin aldığı eğitimin yapısını, düzeyini, bağlamını, içeriğini ve statüsünü belirli standartlar çerçevesinde tanımlayan bir belgedir. Diploma eki, uluslararası şeffaflığı ve eğitim sonucunda kazanılan niteliklerin tanınırlığını (diploma, derece, sertifika vs.) iyileştirmeyi amaçlamaktadır. Diploma eki, bir özgeçmiş, not döküm belgesi, kurumsal denklik garantisi sağlayan otomatik bir sistem ya da orijinal diplomanın bir ikamesi değildir. Diploma eki, Avrupa Komisyonu, Avrupa Konseyi ve UNESCO/CEPES tarafından geliştirilen bir modeli temel alarak hazırlanmaktadır. Diploma eki; diploma eki sahibi hakkında bilgi, alınan dereceyi tanımlar bilgi, alınan derecenin düzeyi hakkında bilgi, programın içeriği hakkında bilgi, alınan derecenin kullanım alanları hakkında bilgi, ek bilgiler, diploma ekinin onaylanması hakkında, ulusal yükseköğretim sistemi hakkında bilgi kısımlarından oluşmaktadır.

Kanıtlar

Diploma, derece ve diğer yeterliliklerin tanınması ve sertifikalandırılmasına ilişkin kriterler ve tanımlı süreçler öğrencilerin mezuniyet koşullarına ilişkin süreç İstanbul Sağlık ve Sosyal Bilimler Meslek Yüksekokulu “Eğitim Öğretim ve Sınav Yönetmeliği” nde yer almaktadır.

(4)B.2.4.1. https://www.issb.edu.tr/sites/default/files/2023-07/E%C4%9Fitim%20%C3%96%C4%9Fretim%20ve%20S%C4%B1nav%20Y%C3%B6netmeli%C4%9Fi_0.pdf

Diploma ve diploma ekiyle ilgili bilgiler İstanbul Sağlık ve Sosyal Bilimler Meslek Yüksekokulu “Diploma ve Diğer İlgili Belgelerin Düzenlenmesine İlişkin Yönergede” yer almaktadır.

(4)B.2.4.2. <https://www.issb.edu.tr/sites/default/files/2023-01/%C4%B0SSB%20D%C4%B0PLOMA%20D%C4%B0PLOMA%20EK%C4%B0%20VE%20D%C4%B0%20C4%9EER%20MEZUN%C4%B0YET%20BELGELER%C4%B0%20Y%C3%96NERGES%C4%B0.pdf>

B.3. Öğrenme Kaynakları ve Akademik Destek Hizmetleri

Eğitim - Öğretim faaliyetlerini yürütmek için kurum uygun kaynaklara ve hem dijital hem de fiziksel alt yapıya sahip olmalı ve öğrencilerin yeterli sayıdaki öğrenme olanaklarına erişebilir olması güvence altına alınmalıdır.

B.3.1. Öğrenme ortam ve kaynakları

Meslek Yüksekokulumuzun İstanbul Kampüsünde, öğrenme ortamları olarak; varolan alanlarımız 2022 yılı Kurum İç Değerlendirme Raporu’nda kullanım alanlarına göre ayrıca verilmiş olup 2023 yılında öğrenme ortamlarımızın fiziksel yapısında herhangi bir değişiklik olmamıştır.

Kanıtlar

(4)B.3.1.1. [İstanbul Sağlık ve Sosyal Bilimler Meslek Yüksekokulu 2022 Yılı Kurum İçi Değerlendirme Raporu.pdf](#)

Meslek Yüksekokulumuzun kütüphanesinde ilgili programların ihtiyaçları doğrultusunda yeni yayınlar temin edilerek araştırma kaynaklarının zenginleştirilmesi sağlanmaktadır. Öğrencilerimiz okulumuzun web sitesinden katalog sorgulama yaparak kütüphanede bulunan kitap listesini görebilmektedirler.

Kanıtlar

(4)B.3.1.2. <https://katalog.issb.edu.tr/yordam/>

Okulumuz öğrencileri ders seçimlerini, ders notlarını, sınav notlarına erişebildikleri, çevrimiçi sınavların uygulandığı MEBİS otomasyon sistemini kullanmaktadır. MEBİS sistemine ders yürütücüleri tarafından anlatılan dersin word, sunum, excel ve pdf formatında yüklenen ders notları aracılığı ile öğrencilerin ders kaynaklarına kolaylıkla erişimleri sağlanmaktadır. Ayrıca, öğrencilerin kayıt- mezuniyet sürecinde öğrenci başarı durumlarının takibini yapmaları da sağlanmaktadır.

Kanıtlar

(4)B.3.1.3. <https://mebis.issb.edu.tr/>

(4)B.3.1.4. <https://www.microsoft.com/tr-tr/education>

(4)B.3.1.5. <https://www.issb.edu.tr/>

(4)B.3.1.6. <https://www.issb.edu.tr/ogrenci/mebis-kullanim-kilavuzu>

Öğrencilere sunulan hizmetlerle ilgili geri bildirim alabilmek ve iyileştirmeler yapabilmek adına bir takım anket araçları uygulanmakta ve aynı zamanda öğrenciler yazdıkları dilekçelerle de geri bildirimlerde bulunabilmektedir.

Kanıtlar

(4)B.3.1.7. <https://www.issb.edu.tr/kalite-guvencesi/anket-formlari>

(4)B.3.1.8. [2022 - 2023 Akademik Yılı Anketler\2022 - 2023 Akadememik Yılı İdari Personel Memnuniyet Anket Sonuçları.xlsx](#)

(4)B.3.1.9. [2022 - 2023 Akademik Yılı Anketler\2022 - 2023 Akademik Yılı Akademik Danışmanlık Anket Analizi.xls](#)

(4)B.3.1.10. [2022 - 2023 Akademik Yılı Anketler\2022 - 2023 Akademik Yılı Öğrenci Memnuniyet Anket Analizi.xls](#)

(4)B.3.1.11. [2022 - 2023 Akademik Yılı Anketler\2022 - 2023 Akademik Yılı Uzaktan Eğitim Anket Analizi.xls](#)

Meslek Yüksekokulumuzda öğrencilerin mesleki gelişim ve kariyer planlamasına yönelik Kariyer Ofisi görev yapmaktadır. Öğrenciyi tanıma, bilgi verme, staj sağlama, işe yerleştirme, kariyerlerini izleme, psikolojik danışmanlık ve rehberlik hizmetleri misyonuyla görevini sürdürmektedir. Kariyer Ofisi 2023 yılında söyleşi, yarışma, seminer ve atölye çalışması olarak toplamda 18 eğitim düzenlemiştir.

Kanıtlar

(4)B.3.1.12. <https://www.issb.edu.tr/kariyer-ofisi>

(4)B.3.1.13. [2022 - 2023 Akademik Yılı Göstergeler\Kariyer Ofisi Komisyonu\G.3.5.3. 2022-2023 Akademik Yılı Kariyer Ofisi Etkinlik Listesi.xlsx](#)

Meslek Yüksekokulumuz sektörün beklenti ve ihtiyaçlarını saptayarak öğrencilerimizi bu ihtiyaçlar doğrultusunda yetiştirmek amacıyla gerek işveren dernekleri gerekse firmalarla işbirliği kurmaktadır.

(4)B.3.1.14. [İl Sağlık Müdürlüğü İşbirliği Protokolü.pdf](#)

(4)B.3.1.15. [İstanbul Medipol Üniversitesi İşbirliği Protokolü.pdf](#)

(4)B.3.1.16. [İş - Kur İşbirliği Protokolü - 1.png](#)

(4)B.3.1.17. [İş -Kur İşbirliği Protokolü - 2.png](#)

B.3.2. Akademik destek hizmetleri

Akademik Danışmanlık, meslek yüksekokulumuzda tüm programlarda uygulanan bir sistem olup “Akademik Danışmanlık Yönergesi” kapsamında yürütülmektedir. Bu sistemde, danışman öğretim görevlisinin, öğrencinin eğitim öğretim süreci boyunca bir rehber görevi üstlenmesi amaçlanmıştır. Her hafta öğrencilerle toplu görüşmeler yapılmakta ve ihtiyaçları doğrultusunda bireysel görüşmeler yapılmaktadır. Bu görüşmeler danışman öğretim görevlisinin talebinin yanı sıra öğrencilerin talebiyle de gerçekleştirilebilmektedir. Danışmanların görevleri, öğrencilere ders seçimi konusunda yardımcı olmak, seçilmiş derslerin otomasyon sistemi üzerinden onaylanmasını sağlamak, öğrencilere mesleki gelişim ve kariyer planlaması konusunda destek olmak, gerektiğinde öğrencinin rehberlik biriminden destek alabilmesi amacıyla yönlendirmek, başarı profillerini izleyerek gerekli durumlarda tedbirlerin alınmasını sağlamak amaçlanmaktadır. Akademik danışmanlık hizmetleri dönem sonunda Akademik Danışmanlık Memnuniyet Anketi ile öğrenci memnuniyet analizlerinin ile değerlendirilmesi yapılmakta, değerlendirmeler sonucunda Akademik Danışmanlık hizmetinin iyileştirilmesi ve geliştirilmesi amacıyla iyileştirmeye açık alanlar belirlenmektedir.

Memnuniyet durumunu ele almak üzere öğrencilere, idari, akademik birime ve dış paydaşlara yönelik olarak MEBİS ve Google Forms aracılığı ile anketler düzenlenmiştir. Bu kapsamda 2022 - 2023 Güz döneminde MEBİS üzerinden 701 öğrenci, Öğrenci Memnuniyet Anketi doldurmuştur. İlgili ankete cevap veren bu öğrencilerin %66,83’ü Meslek Yüksekokulumuzdan memnun olduğunu iletmıştır. Öğrencilere yine MEBİS otomasyon sistemi üzerinden 2022 - 2023 Güz ve Bahar olmak üzere Akademik Danışmanlık Memnuniyet Anketi düzenlenmiş, 2022 - 2023 Güz döneminde 701, 2022-2023 Bahar döneminde 542 öğrenci ilgili anketi doldurmuştur. 2022-2023 Güz döneminde anketi dolduran öğrencilerin %56,92’si akademik danışmanlık sürecinden memnun olduğunu, 2022 - 2023 Bahar döneminde anketi dolduran öğrencilerin %78,3’ü akademik danışmanlık sürecinden memnun olduğunu ifade etmiştir. Öğrenciler 2022 - 2023 Güz döneminde MEBİS otomasyon sistemi üzerinden ayrıca Öğretim Görevlileri ve Ders Değerlendirme Süreçlerine ilişkin de anket doldurmuştur. 707 öğrencinin cevap verdiği bu ankette öğrencilerin %76,80’i öğretim görevlilerinden ve ders değerlendirme süreçlerinden memnun olduğunu iletmıştır. 2022 - 2023 Güz dönemi Uzaktan Eğitim sürecine ilişkin de MEBİS otomasyon sistemi üzerinden ayrı bir anket düzenlenmiş ve ilgili ankete 508 öğrenci katılmıştır. 508 öğrencinin %60,43’ü uzaktan eğitim sürecinden memnun olduğunu, %74,80’i ise uzaktan eğitim sürecinde destek veren öğretim görevlilerinden memnun olduğunu ifade etmiştir.

Kanıtlar

(4)B.3.2.1. [İstanbul Sağlık ve Sosyal Bilimler Meslek Yüksekokulu Öğrenci Danışmanlığı Yönergesi.pdf](#)

(4)B.3.2.2. [2022 - 2023 Akademik Yılı Güz Dönemi Akademik Danışmanlık Tablosu.xlsx](#)

(4)B.3.2.3. [2022 - 2023 Akademik Yılı Bahar Dönemi Akademik Danışmanlık Tablosu.xlsx](#)

(4)B.3.2.4. [Öğrenci - Danışmanlık Dönem Sonu Değerlendirme Formu.pdf](#)

Meslek Yüksekokulumuz öğrencilerine, mezunlarına ve personeline kariyer planlama süreçlerinde destek olmak hedeflenmektedir. Bunu yaparken ilgi, yetenek, beceri keşfini sağlamak, iş yaşamında ihtiyaç duyulan becerilerin ve meslek alanlarının neler olduğunu göstermek, kariyer gelişimlerine yardımcı olmak hedeflenmektedir. Öğrenim görülen bölüm, çalışmak istenilen sektör, kariyer beklentileri, hayaller, okul ve çalışma yaşamında karşılaşılan zorluklar ve fırsatlar ile ilgili randevu hizmeti verilmektedir. Akademik danışmanlık hizmetiyle elde edilen değerlendirme raporlarıyla, öğrencilerin ilgi ve beklentilerine göre kariyer ofisinde öğrencilerin kariyer gelişimine destek olunmaktadır.

Meslek Yüksekokulumuz öğrencilerinin kendilerini tanıması, problem çözme ve iletişim becerisi kazanması, ders başarılarının artırılması, Meslek Yüksekokulu yaşamına uyum sağlaması, sosyal, bilişsel, duygusal ve kariyer gelişimlerine destek olmak amacıyla Rehberlik ve Psikolojik Danışmanlık hizmetleri verilmektedir. Danışmanlık hizmeti almak için sitemizde yer alan Öğrenci Başvuru Formunu doldurmaları ve pdr@issb.edu.tr 'ye, kendilerini tanıtan bir mail atıp, randevu talebinde bulunmaları yeterlidir. Rehberlik ve Psikolojik Danışmanlık birimine personel girişimiz Ağustos 2023 olması sebebi ile o tarih itibarında toplamda 20 öğrenciye bireysel psikolojik danışmanlık hizmeti verilmiştir. 6698 Sayılı Kişisel Verilerin Korunması Kanunu kapsamında öğrencilerin isimleri ve görüşme konularına rapor içerisinde yer verilmemiş olup yalnızca sayısal miktara yer verilmiştir.

Kanıtlar

(4)B.3.2.5. <https://www.issb.edu.tr/kariyer-ofisi>

(4)B.3.2.6. <https://www.issb.edu.tr/kampustehayat/psikolojik-danismanlik-ve-rehberlik-birimi>

2022 Akademik Yılı başlangıcında, oryantasyon programı öncesi bilgi vermek için, öğrenci mail gruplarına Kariyer Ofisi olarak bilgilendirme maili atılmıştır. Aynı zamanda Akademik Oryantasyonu duyuran afiş sosyal medya hesaplarından paylaşılmıştır.

Kanıtlar

Cumhurbaşkanlığı İnsan Kaynakları Ofisi işbirliği içerisinde 2022 - 2023 Akademik Yılı içerisinde Cumhurbaşkanlığı İnsan Kaynakları Ofisi tarafından, Kariyer Ofisi'ne yönlendirilen ilanların sosyal medya hesaplarında duyurusu yapılmıştır. Yetenek Kapısı platformuna gelen isteklerin, yüksekokul programlarına uygun olanları kabul edilerek öğrencilerin ilanları görmesi sağlanmıştır.

Kanıtlar

(4)B.3.2.7. <https://www.instagram.com/p/Cr89mtkNvbU/>

Kariyer Ofisi çalışmaları içerisinde, İş-Kur işbirliği ile oluşturulmuş iki oturumluk İş Kulübü Eğitimleri ve Kurumsal İletişim Birimi ile birlikte planlanan Kariyer Günleri gerçekleştirilmiştir. Yapılan etkinlikler kariyer ofisini sosyal medya hesaplarından duyurulmuştur. Öğrencilerin Etkinlik Komisyonu ve Kariyer Ofisi'nden ne tür etkinlikler belediklerini ölçme amacı ile Etkinlik Komisyonu tarafından anket hazırlanmıştır.

Kanıtlar

(4)B.3.2.8. <https://www.instagram.com/p/CsDqSL9IQwB/>

Meslek Yüksekokulu Uluslararası İlişkiler Ofisi, ulusal ve uluslararası alanda işbirliği ve anlaşma süreçlerini yürütmektedir. Öğrencilerin kariyerlerinde önemli değişimleri tetikleyebilecek yurt dışı eğitim olanakları bulunmaktadır. Erasmus + Staj Hareketliliği programı dâhilinde yurtdışından gelen ve yurtdışına gidecek olan tüm öğrencilere seçme ve yerleştirme süreçleriyle ilgilenmekte ve bu süreçler boyunca gereken destek ve danışmanlık hizmetini sağlamaktadır.

(4)B.3.2.9. <https://www.issb.edu.tr/duyurular/erasmus-staj-hareketliliği-programı>

B.3.3. Tesis ve alt yapılar (yemekhane, yurt, teknoloji donanımlı çalışma alanları, mediko vs.)

Kurumun tüm birimlerinde uygun nitelik ve nicelikteki tesis ve altyapısını sağlamak üzere fiziksel kaynaklar ve mekânlar bütünsel olarak yönetilmektedir. Tesis ve altyapının kullanımı izlenmekte ve ihtiyaçlar doğrultusunda iyileştirilmektedir.

İstanbul Sağlık ve Sosyal Bilimler Meslek Yüksekokulu İstanbul yerleşkesinde öğrenci ve akademik personelin kullanımında olan bir konferans salonu (109 m²), bir yemekhane (100 m²), yedi derslik (250 m²), yedi atölye (600 m²), iki laboratuvar (100 m²) ve bir kütüphane (60 m²) bulunmaktadır. Ayrıca kurum içerisinde 50 m² olmak üzere bir adet kafeterya yer almaktadır. Öğrencilerin kullanımına yönelik bir adet kütüphane hizmet vermektedir. Kütüphanenin sahip olduğu fiziksel ve teknolojik alt yapı, uygulanan standartlar ve sunulan hizmetlerin iyileştirilmesi konusunda çalışmalar devam etmektedir. Meslek Yüksekokulumuzda sağlık hizmeti bir uzman doktor ve bir sağlık personeli tarafından verilmektedir. Meslek Yüksekokulumuzun kapalı ve açık mekânları ders saatleri dışında kültürel ve sanatsal etkinlik mekânları olarak kullanılmaktadır. Meslek Yüksekokulumuzda 18 adet derslik bulunmaktadır. Bu derslikler akademik programlar için gerekli donanıma sahip sanat, bilgisayar, giyim, çizim, saç bakım atölyeleri, fizyoterapi laboratuvarını da kapsamaktadır. Tüm dersliklerde görüntü ve ses sistemleri bulunmaktadır.

İstanbul Sağlık ve Sosyal Bilimler Meslek Yüksekokulu İstanbul yerleşkesinde, LONCA Sürekli Eğitim Merkezi kapsamında özel ve kamu sektörü ile yapılan protokol çerçevesinde ücretli veya ücretsiz olarak derslik ve atölyeler kullanılmaktadır. Bazı programlarda uygulamalı eğitime imkân veren laboratuvar ve atölye gibi alt yapının mevcut olması kurumun güçlü yönleri olarak görülmektedir.

İstanbul Sağlık ve Sosyal Bilimler Meslek Yüksekokulu Bursa yerleşkesinde, öğrenci ve akademik personelin kullanımında olan on derslik (870,65 m²), üç laboratuvar (338,35 m²), üç atölye (1039,83m²), bir kütüphane (76,33 m²) bulunmaktadır. Öğrenci ve akademik personelin yemek ihtiyacının karşılanması için yaklaşık 300 m² alanda öğle yemeği hizmeti verilmektedir. Ayrıca kurum içerisinde I. ve II. öğretim öğrencilerinin faydalanabildiği 100 m² kapalı alan ve 250 m² açık alan olmak üzere bir adet kafeterya yer almaktadır. Bunlara ek olarak akademik ve idari personelin kullanımına yönelik iki adet mutfak bulunmaktadır. Öğrencilerin kullanımına yönelik bir adet kütüphane hizmet vermektedir. Meslek Yüksekokulumuzda sağlık hizmeti bir uzman doktor ve bir sağlık personeli tarafından verilmektedir. Meslek Yüksekokulumuzun kapalı ve açık mekânları ders saatleri dışında kültürel ve sanatsal etkinlik mekânları olarak kullanılmaktadır. Meslek Yüksekokulumuzda 20 adet derslik bulunmaktadır. Tüm dersliklerde görüntü ve ses sistemleri bulunmaktadır. Öğrenci sayısının artmasına paralel olarak derslik planlamaları yapılmaktadır.

Kanıtlar

(4)B.3.3.1. <https://loncasem.issb.edu.tr/>

B.3.4. Dezavantajlı gruplar

İstanbul Sağlık ve Sosyal Bilimler Meslek Yüksekokulu Engelli Öğrenci Komisyonu, engelli öğrencilerin akademik, idari, fiziksel, psikolojik ve sosyal alanlar ile ilgili ihtiyaçlarını tespit etmek, bu ihtiyaçların karşılanması için yapılması gerekenleri belirleyip, uygulanabilir çözümleri meslek yüksekokulunun ilgili birimleriyle eşgüdüm ve işbirliği içerisinde planlamak, çözüm önerileri sunmak ve sonuçları değerlendirmek üzere eğitim gören engelli öğrencilere destek ve danışmanlık hizmeti vermek amacıyla kurulmuştur.

İstanbul Sağlık ve Sosyal Bilimler Meslek Yüksekokulu tüm engelli öğrencilerine engelsiz bir yaşam sağlamaya yardımcı olmak için gerekli tüm tedbirleri almayı amaçlamaktadır. Yükseköğretim Kurumları Engelliler Danışma Koordinasyon Yönetmeliği çerçevesinde komisyonun uygulama esasları belirlenmiştir.

Kanıtlar

(3)B.3.4.1. [2022 - 2023 Akademik Yılı Göstergeler\Engelli Öğrenci Komisyonu\Engelli Öğrenci Komisyonu Kararları\2023-01.pdf](#)

(3)B.3.4.2. [2022 - 2023 Akademik Yılı Göstergeler\Engelli Öğrenci Komisyonu\Engelli Öğrenci Komisyonu Kararları\2023-02.pdf](#)

(3)B.3.4.3. [2022 - 2023 Akademik Yılı Göstergeler\Engelli Öğrenci Komisyonu\Engelli Öğrenci Komisyonu Kararları\2023-03.pdf](#)

B.3.5. Sosyal, kültürel, sportif faaliyetler

Meslek Yüksekokulumuz devlet / özel kurum ve kuruluşlarıyla çeşitli protokoller gerçekleştirmekte ve bu protokoller çerçevesinde öğrencilerimizi ulusal ve uluslararası çalıştaylar, iş birliktelikleri, geziler vb. etkinliklere dâhil ederek sosyal, kültürel ve sportif faaliyetler açısından desteklemektedir.

Önerilen etkinlikler komisyon tarafından değerlendirilmekte ve etkinlik türü, etkinliği düzenleyen program, yerleşke, etkinlik başlığı, tarihi, katılımcı (seminer, konferans vb. etkinlik), bütçe, etkinlik puanları ve etkinlik sorumlusu bilgilerini içeren etkinlik planı oluşturulmaktadır. Komisyon başkanının sunduğu etkinlik planı Meslek Yüksekokul Müdürü tarafından incelenerek bütçe dâhilinde onaylanmaktadır. Onaylanan etkinlik planı etkinlik takviminde ilan edilmektedir.

Meslek Yüksekokulumuzun tüm programlarında öğrencilere aktif olarak etkinlik yürütebilecekleri öğrenci kulüpleri açmaları desteklenmektedir. 06.02.2023 tarihinde Kahramanmaraş merkezli gerçekleşen ve 11 ilimizi etkileyen deprem nedeniyle etkinliklerimiz planladığı takvimlerimizde gerçekleşmemiştir. Sağlık, Kültür ve Sosyal Birimimiz kurulmuş olup 2023 - 2024 eğitim öğretim yılında etkinliklerimiz geliştirilerek artırılacaktır.

Kanıtlar

Öğrenci Kulüpleri ve Meslek Yüksekokulu Etkinlikleri

(4)B.3.5.1. <https://www.issb.edu.tr/kampustehayat/ogrenci-kulupleri>

B.4. Öğretim Kadrosu

Meslek Yüksekokulumuzda bulunan akademik personelin atanma ve yükseltme işlemleri ile ders saati ücretli görevlendirme işlemleri 2547 sayılı kanunun ilgili maddeleri ile “Öğretim Üyeliğine Yükseltme ve Atanma Yönetmeliği” hükümleri kapsamında yapılmaktadır. Akademik unvan ve ders saat ücretli görevlendirmeler için iş süreci bulunmaktadır. 2547 sayılı Yükseköğretim Kanununun 40-a / 40-d / 31. maddesi kapsamında ders saati ücretli görevlendirmeler yapılmaktadır. Atanmış öğretim görevlisi bulunmayan dersler veya herhangi bir dersin özel bilgi ve uzmanlık gerektiren konularının da sektör ile öğrencileri buluşturmak adına alanında uzman kişilerle iletişime geçilmektedir. Görevlendirilmesi planlanan kişi tarafından gerekli belgelerin hazırlanıp İnsan Kaynakları Müdürlüğü’ne teslim edilmesi sağlanmaktadır. Gerekli belgelerin teslim edilmesinden sonra sigorta girişleri yapılmaktadır. Öğrenci otomasyon sistemine personel kayıtlarının yapılması ile birlikte mail ve Microsoft Teams kullanıcılarını aktifleştirilerek kullanıma hazır hale getirilmektedir. Öğretim görevlilerinin ders verme yöntemlerini ve eğitim süreçlerini öğrenmeleri ve kullanmaları için dönem öncesinde eğitimler verilmektedir. Kurumun öğretim görevlerinin öğretim yetkinliğini geliştirmek üzere ve teknolojik yeterliliklerini arttırmak amacıyla programı kullanma kılavuzları hazırlanmakta ve oryantasyon eğitimleri yapılmaktadır. Bunlar tüm birimleri kapsamaktadır.

Kanıtlar

(4)B.4.1. [İstanbul Sağlık ve Sosyal Bilimler Meslek Yüksekokulu Akademik Oryantasyon Sunumu.pdf](#)

B.4.1 Atama, yükseltme ve görevlendirme kriterleri

Kurumun tüm alanlar için tanımlı ve paydaşlarca bilinen öğretim görevlisi atama, yükseltme ve görevlendirme kriterleri uygulanmakta ve karar almalarda (eğitim öğretim kadrosunun işe alınması, atanması, yükseltilmesi ve ders görevlendirmeleri vb.) kullanılmaktadır. Akademik liyakati gözeterek, fırsat eşitliği sağlanmaktadır. Öğretim görevlilerinin ders yükü ve dağılımları şeffaf olarak paylaşılmaktadır. Eğitim - Öğretim Komisyon Başkanı ve diğer müdür yardımcısı başkanlığında; program başkanları ile öğretim görevlilerinin ders yükleri önceden belirtilmektedir. Ayrıca komisyon başkanlarının idari görevlerinden dolayı ders yüklerinin daha düşüğe tutulması ile ilgili politika belirlenmiştir. Meslek Yüksekokulu akademik personel ders yüklerinin üzerinde bir dağılım olduğunda ders saat ücreti olarak ek ders ücreti ödemesi yapılmaktadır.

Görev Dağılımları

(4)B.4.1.1. [2022 - 2023 Akademik Yılı Güz Dönemi Öğretim Görevlisi Ders Dağılımları.xlsx](#)

(4)B.4.1.2. [2022 - 2023 Akademik Yılı Bahar Dönemi Öğretim Görevlisi Ders Dağılımları.xlsx](#)

B.4.2. Öğretim yetkinlikleri ve gelişimi

Bu bölüm için bilgiler; A.4.1. İç ve dış paydaşların kalite güvencesi, eğitim ve öğretim, araştırma ve geliştirme, yönetim ve uluslararasılaşma süreçlerine katılımı başlığı altında da yer verilmiş olup kanıtlar A.4.1. başlığı altında verilmiştir.

Akademik personel ve idari personelin gelişimi konusunda Meslek Yüksekokulumuz Sürekli Eğitim Merkezi (SEM) olan Lonca SEM, Açıcılık, Psikolojik ve Rehberlik Danışmanlık Birimi (PRDB) tarafından iletişim ve kurum aidiyetinin güçlenmesini amaçlayan ücretsiz eğitimler düzenlenmiştir. 2023 yılı Kurum İç Değerlendirme Raporu'nun C ve D bölümlerinde detaylı olarak anlatılmıştır.

Uluslararası İlişkiler Ofisi, akademik personelin gelişimini desteklemek için Erasmus kapsamında oluşturulan personel hareketliliği faaliyetlerinde, Türkiye Ulusal Ajansı'yla hibe sürecini yürütmüştür. Erasmus projeleri kapsamında akademik ve idari personel Avrupa Birliği tarafından fonlanarak kabul edilen kontenjan çerçevesinde yurt dışındaki eğitimlere katılım sağlamıştır. Her yıl belirli aralıklarla yapılan bilgilendirme toplantılarında araştırma çalışmaları için üniversite dışı fonlamaların hibe koşulları ile ilgili süreçler hakkında bilgi aktarılmaktadır. Erasmus + Personel Hareketliliği kapsamında 2022 - 2023 Akademik Yılında toplamda 6 akademik personel asil personel olarak hak kazanmıştır.

Öğretim görevlilerinin gelişimi desteklemek üzere yükseköğretim kütüphanesi belirli aralıklarla akademik personelin iletmiş olduğu yayınları temin etmektedir. Bu bağlamda Moda Tasarımı programı 24 kitap, Mimari Restorasyon programı 7 kitap, İç Mekân Tasarımı programı 41 kitap, Grafik Tasarımı programı 2 kitap, Fizyoterapi programı 5 kitap, Ağız ve Diş Sağlığı programı 6 kitap, Tıbbi Laboratuvar Teknikleri programı 4 kitap, İlk ve Acil Yardım programı 12 kitap, Ameliyathane Teknikleri programı 5 kitap, Optisyenlik programı 1 kitap talebinde bulunmuş ve ilgili kitaplar temin edilmiştir. Ayrıca akademik, idari personel ve öğrencilerin kişisel gelişimlerini desteklemek amacıyla yukarıda bahsedilen kitaplar haricinde edebi, kültürel, psikolojik temaları içeren toplam 702 kitap daha alınmıştır.

Kanıtlar

- (4)B.4.2.1. [2022 - 2023 Bölüm Bazlı Göstergeler\Eğitim ve Öğretim Komisyonu.xlsx](#)
- (4)B.4.2.2. [2022 - 2023 Bölüm Bazlı Göstergeler\Kalite Koordinatörlüğü.xlsx](#)
- (4)B.4.2.3. [2022 - 2023 Akademik Yılı Güz Dönemi Öğretim Görevlisi Ders Dağılımları.xlsx](#)
- (4)B.4.2.4. [2022 - 2023 Akademik Yılı Bahar Dönemi Öğretim Görevlisi Ders Dağılımları.xlsx](#)
- (4)B.4.2.5. [2022 - 2023 Akademik Yılı Göstergeler\Akademik Teşvik Komisyonu\G4.4.1\9. dönem raporu.pdf](#)
- (4)B.4.2.6. [2023 Yılı Lonca SEM Akademik ve İdari Personel Etkinlikleri.xlsx](#)
- (4)B.4.2.7. [2023 Kütüphaneye Gelen Sipariş Listesi.xlsx](#)

B.4.3. Eğitim faaliyetlerine yönelik teşvik ve ödüllendirme

Erasmus + Ders verme hareketliliği, akademik faaliyetleri destekleme yönergesi ve yayın teşvikleri gibi destek ve ödüllendirme mekanizmaları 2023 yılında da uygulanmaya devam etmiştir. Uluslaştırma bölümünde detaylı anlatılmıştır.

Kanıtlar

- (4)B.4.3.1. [Faaliyet Raporları\2022 - 2023 Akademik Yılı Bahar Dönemi Uluslararası Ofis Faaliyet Raporu.PPTX](#)

C. ARAŞTIRMA VE GELİŞTİRME

C.1. Araştırma Süreçlerinin Yönetimi ve Araştırma Kaynakları

C.1.1. Araştırma süreçlerinin yönetimi

Meslek Yüksekokulu; yaptığı araştırma ve geliştirme faaliyetleri, bilimsel çalışmalar ve projelerle bilim ve yenilik üretimine katkı sağlayarak, bilim ve üretimin topluma, kamuya fayda amacı gütmesi hedeflenmektedir.

İstanbul Sağlık ve Sosyal Bilimler Meslek Yüksekokulu hedeflerini 2018 - 2023 Stratejik Plan ile uyumlu olarak tasarlamıştır. Araştırma hedeflerine Meslek Yüksekokulumuzun 2022 yılı Kurum İç Değerlendirme Raporu'nda belirtilmiştir. Meslek Yüksekokulumuzun araştırma - geliştirme süreçlerinin yönetimi ve organizasyonel yapısına ilişkin bir planlama bulunmamaktadır. Ancak Meslek Yüksekokulumuz bünyesinde yer alan Sürekli Eğitim Uygulama ve Araştırma Merkezi'nde bir idari personel ve bir yardımcı personel, Akademik Teşvik Komisyonu'nda üç akademik personel, Uluslararası İlişkiler Ofisi'nde iki akademik ve bir idari personel görev almaktadır.

Sürekli Eğitim Uygulama ve Araştırma Merkezi	
Şule KARANFİL	LONCA SEM Müdürü
Okşan ÖKSÜZ	LONCA SEM İdari Birim Yardımcısı

Akademik Teşvik Komisyonu	
Öğr. Gör. Kiraz ÇİFTÇİBAŞI DURNA	Komisyon Başkanı
Öğr. Gör. Merve ÖZBAŞ KİLİSLİ	Komisyon Üyesi
Öğr. Gör. Dr. Ayşe Büşra ERTEN	Komisyon Üyesi

Uluslararası İlişkiler Ofisi	
Öğr. Gör. Enis AKAY	Uluslararası İlişkiler Ofisi ve Erasmus Koordinatörü
Öğr. Gör. Kiraz ÇİFTÇİBAŞI DURNA	Uluslararası İlişkiler Ofisi ve Erasmus Koordinatör Yardımcısı
Derya Şerife Gül	Uluslararası İlişkiler Ofisi ve Erasmus İdari Personeli

Kanıtlar

Sürekli Eğitim Uygulama ve Araştırma Merkezi

(3)C.1.1.1. <https://loncasem.issb.edu.tr/>

Akademik Teşvik Başvuru ve İnceleme Komisyonu

(3)C.1.1.2. <https://www.issb.edu.tr/hakkimizda/akademik-tesvik-komisyonu>

Uluslararası İlişkiler Ofisi

(3)C.1.1.3. <https://www.issb.edu.tr/uluslararasi-ofis/uluslararasi-ofis-koordinatörlugu>

C.1.2. İç ve dış kaynaklar

Araştırma ve geliştirme faaliyetleri için uygun fiziki alt yapıyı Sürekli Eğitim Uygulama ve Araştırma Merkezi; akademik personelin çalışmalarını teknik ve mali olarak Akademik Teşvik Komisyonu ve Uluslararası İlişkiler Ofisi desteklemektedir.

Sürekli Eğitim Uygulama ve Araştırma Merkezi, 2547 Sayılı Kanunu'nun 2880 Sayılı Kanun ile 7/d-2; maddesi uyarınca Yükseköğretim Kurumu'nun 09.09.2015 tarihli Yüksek Öğretim Yürütme Kurulu kararı ile kurulmuş ve onaylanmıştır. Merkezin amacı, Meslek Yüksekokulumuzun ön lisans programları dışında kısa ve uzun süreli çeşitli eğitim ve öğretim programları, kurs, seminer ve sertifika programlarını düzenlemek, çeşitli araştırma ve danışmanlık projeleri geliştirmek, yüksekokul ile özel sektör, kamu kuruluşları ve diğer ulusal ve uluslararası kuruluşlarla işbirliğine dayalı olarak hizmet vermek ve bu etkinlikler aracılığı ile Meslek Yüksekokulumuzun diğer kurum ve kuruluşlarla olan işbirliğinin gelişmesine, toplum hizmetine sunulan eğitim programlarının geliştirilmesi, yürütülmesi ve koordinasyonuna katkıda bulunmaktır.

Bu bağlamda 26.01.2023 - 13.01.2024 tarihleri arasında İstanbul Sağlık ve Sosyal Bilimler Meslek Yüksekokulu Lonca Sürekli Eğitim Merkezi tarafından çeşitli eğitimler düzenlenmiştir. Buna göre, Keçe Atölyesi 18 kez yapılmış olup toplam 191 öğrenci katılım göstermiştir. Keçe Atölyesi Workshop 4 kez yapılmış olup toplam 17 öğrenci katılım göstermiştir. Temel Heykel Atölyesi ise 6 kez yapılmış olup toplam 30 öğrenci katılım göstermiştir. Manikür Pedikür Eğitimi 3 kez yapılmış olup 18 öğrenci katılım göstermiştir. Mutfak Uzmanlığı Yönetimi ve Eğitimi 3 kez yapılmış olup 27 öğrenci katılım göstermiştir. Epilasyon Eğitimi 1 kez yapılmış olup 5 öğrenci, Epilasyon Seminer Eğitimi ise 3 kez yapılmış olup 29 öğrenci katılmıştır. Protez Tırnak Eğitimi 2 kez yapılmış olup 9 öğrenci katılım göstermiştir. Seramik, Kareli Öyküler, Evdeki Barista, İtalyan Mutfağı ve Microblading atölyeleri 1'er kez yapılmış olup sırasıyla 5, 3, 15, 11 ve 8 öğrenci katılım göstermiştir. Temel Aşçılık eğitimi ve Profesyonel Aşçılık eğitimi de 1'er kez yapılmış olup her iki eğitime de 1 öğrenci katılım göstermiştir.

12.09.2023 - 14.09.2023 tarihleri arasında Meslek Yüksekokulu akademik ve idari personeli için çeşitli ücretsiz eğitimler de düzenlenmiştir. Eğitimler 1'er kez yapılmış olup Vegan Sushi etkinliğine 10, Suluboya etkinliğine 4, Heykel atölyesine ise 12 personel katılım göstermiştir.

Akademik Teşvik Başvuru ve İnceleme Komisyonu tarafından, İstanbul Sağlık ve Sosyal Bilimler Meslek Yüksekokulu bünyesindeki öğretim görevlilerine ve araştırmacılara; yaptıkları bilimsel çalışmaların ulusal ve uluslararası düzeyde yayımlanmasını teşvik etmek üzere akademik teşvik programı uygulanmıştır. Akademik Teşvik Uygulama Esasları'nda yapılan çalışmalara ödenecek teşvik miktarları detaylı bir şekilde ele alınıp güncel katsayı üzerinden hesaplanmıştır.

Uluslararası İlişkiler Ofisi, Erasmus kapsamında oluşturulan personel hareketliliği faaliyetleri kapsamında, Türkiye Ulusal Ajansı'yla hibe sürecini yürütmüştür. Erasmus projeleri kapsamında akademik ve idari personel Avrupa Birliği tarafından fonlanarak kabul edilen kontenjan çerçevesinde yurt dışındaki eğitimlere katılım sağlamıştır. Her yıl belirli aralıklarla yapılan bilgilendirme toplantılarında araştırma çalışmaları için üniversite dışı fonlamaların hibe koşulları ile ilgili süreçler hakkında bilgi aktarılmaktadır.

Kanıtlar

(3)C.1.2.1. <https://loncasem.issb.edu.tr/>

(3)C.1.2.2. <https://www.issb.edu.tr/hakkimizda/akademik-tesvik-sistemi>

(3)C.1.2.3. [https://www.issb.edu.tr/sites/default/files/2022-](https://www.issb.edu.tr/sites/default/files/2022-06/31012022%20gu%CC%88ncelleme%20AKADEMI%CC%87K%20TES%CC%A7VI%CC%87K%20UYGULAMA%20ESASLARI.pdf)

[06/31012022%20gu%CC%88ncelleme%20AKADEMI%CC%87K%20TES%CC%A7VI%CC%87K%20UYGULAMA%20ESASLARI.pdf](https://www.issb.edu.tr/sites/default/files/2022-06/31012022%20gu%CC%88ncelleme%20AKADEMI%CC%87K%20TES%CC%A7VI%CC%87K%20UYGULAMA%20ESASLARI.pdf)

(3)C.1.2.4. <https://www.issb.edu.tr/uluslararasi-ofis/uluslararasi-iliskiler-ofisi>

(3)C.1.2.5. [https://www.issb.edu.tr/sites/default/files/2022-](https://www.issb.edu.tr/sites/default/files/2022-06/ULUSLARARASI%20I%CC%87LI%CC%87S%CC%A7KI%CC%87LER%20OFI%CC%87SI%CC%87%20YO%CC%88NERGESI%CC%87.pdf)

[06/ULUSLARARASI%20I%CC%87LI%CC%87S%CC%A7KI%CC%87LER%20OFI%CC%87SI%CC%87%20YO%CC%88NERGESI%CC%87.pdf](https://www.issb.edu.tr/sites/default/files/2022-06/ULUSLARARASI%20I%CC%87LI%CC%87S%CC%A7KI%CC%87LER%20OFI%CC%87SI%CC%87%20YO%CC%88NERGESI%CC%87.pdf)

2547 Sayılı Yükseköğretim Kanunu ve Vakıf Üniversiteleri Yönetmeliği kapsamında kurulmuş olan İstanbul Sağlık ve Sosyal Bilimler Meslek Yüksekokulu ön lisans eğitimi veren bir yapıya sahip olması nedeniyle temel kuruluş amacı olarak meslek eğitimine odaklanmıştır. Bu bağlamda ağırlıklı olarak uygulamalı eğitimlerle zenginleştirilen programlardan oluşan bir eğitim yapısına sahiptir. Öğrencilerin sektörel deneyimlerini de pekiştirecek çeşitli işbirlikleri sayesinde dış kaynaklardan faydalanılmaktadır. Bu bağlamda yapılan protokoller ile öğrencinin teorik eğitimin yanı sıra yerinde uygulamalı eğitim alması hedefine ulaşılmış, okulun birlikte çalışabileceği sektörü oluşturan firmalarla bağı güçlendirilerek protokoller yapılmıştır.

C.1.3. Doktora programları ve doktora sonrası imkanlar

İstanbul Sağlık ve Sosyal Bilimler Meslek Yüksekokulu ön lisans eğitimi veren bir kurum olması sebebiyle doktora programları ve doktora sonrası imkânlar bulunmamaktadır.

C.2. Arařtırma Yetkinlięi, İř birlikleri ve Destekler

C.2.1. Arařtırma yetkinlikleri ve geliřimi

Kurumda, öğretim görevlilerinin arařtırma yetkinlięinin geliřtirilmesine yönelik planlamalar bulunmaktadır. Bu amaçla “Makale Yazımında Online Veri Tabanlarının Kullanımı ve Atıf Tarama” konulu bir seminer düzenlenmesi kararı alınmıřtır.

Kanıtlar

(3)C.2.1.1. [Akademik Teřvik ve İnceleme Komisyonu Karar.pdf](#)

C.2.2. Ulusal ve uluslararası ortak programlar ve ortak arařtırma birimleri

Kurumda ulusal ve uluslararası düzeyde ortak programlar ve ortak arařtırma birimleri oluřturma yönünde mekanizmalar bulunmamaktadır.

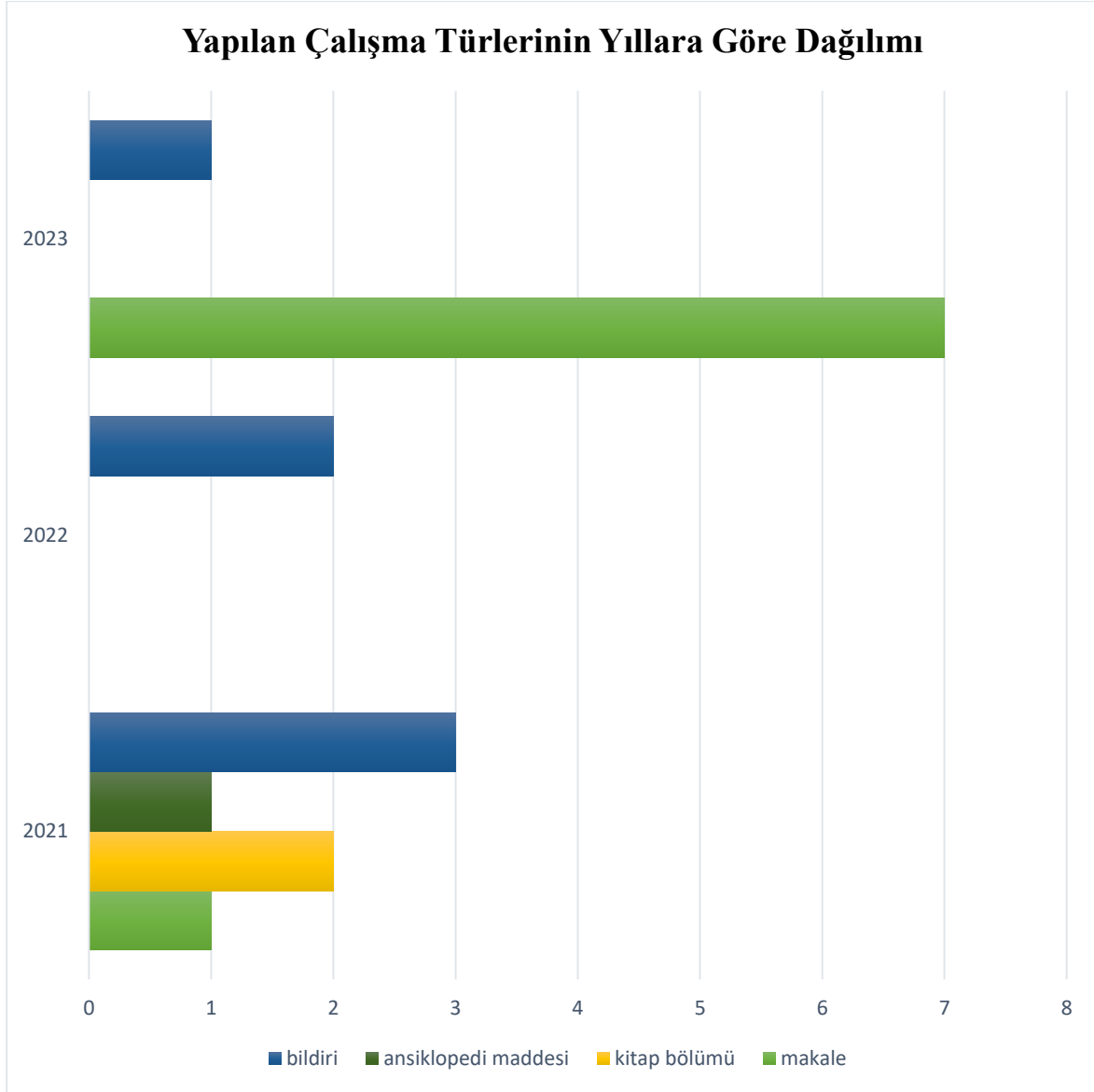
C.3. Arařtırma Performansı

C.3.1. Arařtırma performansının izlenmesi ve deęerlendirilmesi

Akademik çalıřmaları desteklemek amacıyla kurulan Akademik Teřvik Bařvuru ve İnceleme Komisyonu tarafından bařvurular incelendikten sonra teřvik tutarları Mütevelli Heyeti onayına sunulmaktadır.

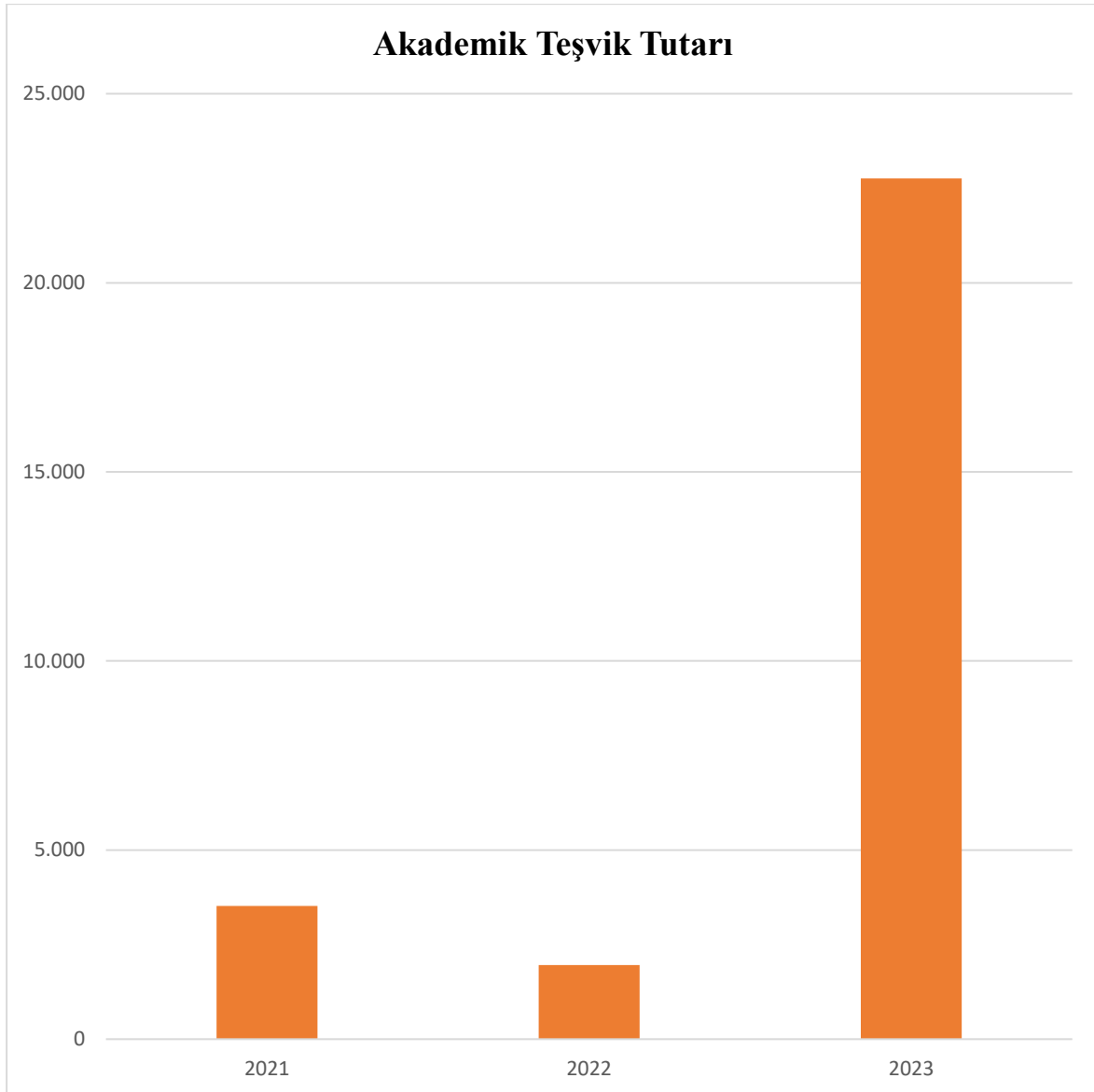
Bildiri, makale, kitap bölümü veya kitap yazarlıęı alanlarında hazırlanan çalıřmalarla ilgili daęılım ařaęıdaki tabloda yer almaktadır. 2021 yılında iki kitap bölümü, bir ansiklopedi maddesi, bir makale ve üç bildiri sunulmuřtur. 2022 yılında ise iki sözlü bildiri sunulmuřtur. 2023 yılında ise 8 makale ve 1 bildiri sunulmuřtur, ancak 1 makale bařvurusu incelemeler sonucunda geçersiz sayılmıřtır. Bildiri yurt içinde yer alan önemli bir üniversitede sunulurken, basılı yayınlar akademik personelin alanlarıyla ilgili çalıřmalardan oluřmaktadır.

Şekil 1. Yıllara göre yapılan çalışma türlerinin dağılımı



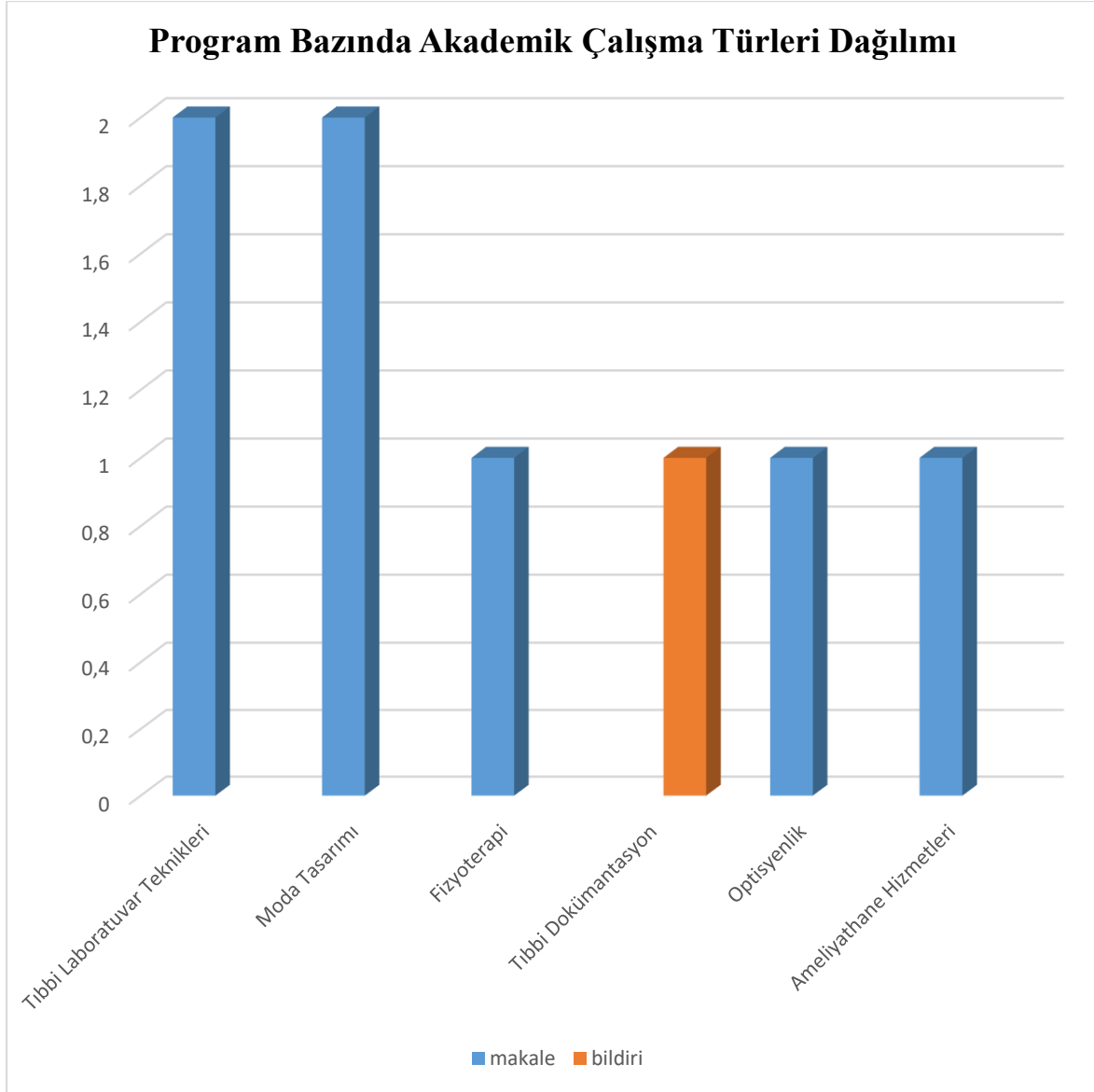
2021 yılında 3.520,60 ₺, 2022 yılında 1.963 ₺ ödeme yapılmış olup 2023 yılında ise 22.762,50 ₺ ödeme yapılmıştır.

Şekil 2. Yıllara göre akademik teşvik tutarları dağılımı



Meslek Yüksekokulumuz bünyesinde yer alan programların farklı disiplinlere sahip olması akademik çalışmalarda da çeşitliliğin sağlanmasına katkıda bulunmaktadır. Bu bağlamda programlar bazında hazırlanan akademik çalışmalarla ilgili tablo aşağıdaki gibidir. Grafiğe bakıldığında, Ameliyathane Hizmetleri Programı'ndan 1 makale, Fizyoterapi Programı'ndan 1 makale, Moda Tasarımı Programı'ndan 2 makale, Tıbbi Dokümantasyon ve Sekreterlik Programı'ndan 1 bildiri, Tıbbi Laboratuvar Teknikleri Programı'ndan 2 makale ve Optisyenlik Programı'ndan 1 makale incelemeye sunulmuştur.

Şekil 3. Program bazında akademik çalışma türlerinin dağılımı



Tablo 1. 2023 Yılında hazırlanan akademik çalışmalar

Öğretim Görevlisi	Faaliyet Alanı	Çalışmanın İsmi
Öğr. Gör. Yağmur ZARARSIZ (Ameliyathane Hizmetleri)	Makale	Eren N, Zararsız Y, Medetalibeyoğlu A, Polat I. (2023). COVID-19 Tanısı Almış Bireylerde Psikolojik Dayanıklılık, Algılanan Stres ve Ölüm Kaygısı ile Hastalık Seyri Arasındaki İlişkinin İncelenmesi. Arch Neuropsychiatry 2023; 60:245–251.
Öğr. Gör. Dr. Ayşe Büşra ERTEN (Fizyoterapi)	Makale	AB, Tarakçı D, Çaçan. (2023). MA The Effectiveness of Video-Based Game Exercise Therapy Applications in Pes Planus Rehabilitation: Protocol for a Randomized Controlled Trial, JMIR Res Protoc 2023;12:e51772 doi: 10.2196/51772 PMID: 37695657.
Öğr. Gör. Merve ÖZBAŞ KİLİSLİ (Moda Tasarımı)	Makale	Özbaş Kilisli, M., & Çoruh, E. (2023). Moda Tüketicilerinin Giyim Ürünlerini Algılama Düzeyleri Üzerine Bir Araştırma. Akademik Sanat (20), 50-61.
Öğr. Gör. Saliha USLU TANDOĞAN (Moda Tasarımı)	Makale	Uslu Tandoğan, S., Çeğindir, N. (2023). Otizmliler İçin Giysi Modifikasyon Uygulamaları Kılavuzu. Ordu Üniversitesi Sosyal Bilimler Enstitüsü Sosyal Bilimler Araştırmaları Dergisi, 13(2), 2133-2146.
Öğr. Gör. Feride AYDIN (Tıbbi Dokümantasyon ve Sekreterlik)	Bildiri	Yürür, S., Aydın, F., Başaran, A. (2023). Kadına Özgü Bir Mesleğe Erkeğin Girişi: Hemşirelik Mesleki Kimliği Üzerine Bir Araştırma, 31. Ulusal Yönetim Ve Organizasyon Kongresi, 428-437.
Öğr. Gör. Dr. Enis AKAY (Tıbbi Laboratuvar Teknikleri)	Makale	Akay, E., Anıl Odabaşı, D., & Dalkıran, N. (2023). A new species within the genus Bithynia (Gastropoda: Bithyniidae) from northwestern Türkiye. Zoology in the Middle East, 1-7.
	Makale	Külköylüoğlu, O., Yavuzatmaca, M., Akay, E., & Dalkıran, N. Relationships of the Cyprideis torosa (Ostracoda, Crustacea) with Seasonal Occurrences, Carapace Type and Physicochemical Variables in Kocacay Delta (Türkiye). Journal of Limnology and Freshwater Fisheries Research, 9(2), 24-41. https://doi.org/10.17216/limnofish.1140817 .
Öğr. Gör. Dr. Mine AK (Optisyenlik)	Makale	Yılmaz, N., Akıllı, M., Ak, M. (2023). Temporal evolution of entropy and chaos in low amplitude seismic wave prior to an earthquake. Chaos, Solitons & Fractals, 173, 113585.

Uluslararası İlişkiler Ofisi tarafından eğitim alma ve ders verme amacıyla yurt dışındaki etkinliklere gönderilen ve mali destek hizmeti verilen akademik ve idari personele dair bilgiler aşağıdaki gibidir:

2021-1-TR01-KA131-HED-000005356 projesi eğitim alma hareketliliği 2 personel için ilana çıkmıştır. Öğr. Gör. Beyza Nur ÖZDENİZ hareketliliği gerçekleştirmiştir. Ancak Öğr. Gör. Kübra KAYMAK AKAY vize problemi yaşadığı için hareketliliği gerçekleştirememiştir. Yedek olarak seçilen Öğr. Gör. Dr. Enis AKAY'da vize problemi yaşamıştır.

2022-1-TR01-KA131-HED-000053762 projesi eğitim alma hareketliliği 1 personel için ilana çıkmıştır. Asil olarak seçilen Öğr. Gör. Dr. Enis AKAY vize problemi yaşadığı için hareketliliği gerçekleştirememiştir. Yedek olarak seçilen Öğr. Gör. Kibariye KILIÇ ARAS kabul mektubunu sunmuştur. 31 Temmuz 2024'e kadar hareketliliği gerçekleştirmesi beklenmektedir.

2023-1-TR01-KA131-HED-000146814 projesi 2 ders verme kontenjan olarak ilana çıkmıştır.

C.3.2. Öğretim elemanı / araştırmacı performansının değerlendirilmesi

Kurumumuz Meslek Yüksekokulu olduğundan dolayı araştırma performansının izlenmesine ve değerlendirmesine yönelik mekanizmalar bulunmamaktadır.

D. TOPLUMSAL KATKI

D.1. Toplumsal Katkı Süreçlerinin Yönetimi ve Toplumsal Katkı Kaynakları

Meslek Yüksekokulumuz, toplumsal katkı süreçlerinde devamlılık sağlayabilmek için uygun nitelik ve nicelikte fiziki, teknik ve mali kaynaklara sahip olmalı ve bu kaynakların etkin şekilde kullanımını sağlamalıdır. Toplumun sorun ve ihtiyaçlarına yönelik alanlara öncelik olarak toplumsal gelişime katkı sağlamak amacıyla gerçekleştirilecek her faaliyette topluma katkısının birincil hedef olarak benimsenmesi amaçlanmalıdır. Bu doğrultuda akademik birimler, öğrenci kulüpleri ile toplumsal katkı faaliyetlerini gerçekleştirilmektedir.

Stratejik Amaç

Meslek Yüksekokulumuzun değerlerini korumak, iç ve dış iletişimi geliştirerek paydaşlar tarafından öğrenilmesini ve benimsenmesini sağlamak ve akademik süreçler doğrultusunda toplumsal katkı uygulamalarını gerçekleştirmektir.

Hedefler

Meslek Yüksekokulumuzun toplumsal katkı politikası, hedefleri ve stratejisi doğrultusunda yapılan uygulamalar bulunmaktadır. Amaç ve değerlerinin öğrencilerimize, öğretim görevlilerimize ve idari personelimize aktarılması için mekanizmaların oluşturulması ve güçlendirilmesi hedeflenmektedir. Meslek Yüksekokulumuzda tüm birimler tarafından benimsenmiş toplumsal katkı politikası, hedefleri ve stratejisi ile ilgili uygulamaları, sistematik olarak izlemek kurum ve kuruluşlara toplumsal katkı uygulamalarıyla ilgili periyodik olarak bilgilendirme faaliyetleri gerçekleştirmek, kurum ve kuruluşlara toplumsal katkıyı sağlamak için etkinlikler düzenlemek, mevcut altyapımızı etkin kullanarak geliştirmek, toplumsal katkı süreçlerinin farkındalığın sağlanması ve sürdürülebilir bir hal almasının sağlanması amacıyla 2020 yılı itibariyle etkinlik komisyonu oluşturulmuştur.

Kanıtlar

İstanbul Sağlık ve Sosyal Bilimler Meslek Yüksekokulu Kalite Koordinatörlüğü

(3)D.1.1. <https://www.issb.edu.tr/hakkimizda/kalite-koordinatorlugu>

İstanbul Sağlık ve Sosyal Bilimler Meslek Yüksekokulu 2023-2027 Stratejik Planı

(3)D.1.2. <https://www.issb.edu.tr/sites/default/files/2023-09/stratejikplan%20%281%29%201.pdf>

D.1.1. Toplumsal katkı süreçlerinin yönetimi

Meslek Yüksekokulumuz, toplumsal katkı süreçlerinin sahip olduğu hedefleri ve stratejisi doğrultusunda yerel, bölgesel ve ulusal kalkınma hedefleriyle uyumlu bir şekilde yürütmektedir. Okulumuzda toplumsal katkı süreçlerinin yönetimi ve organizasyonel yapılanması kurumsal tercihler olarak ve tüm alanları kapsayıcı şekilde uygulamaya konularak sonuçlar elde edilmektedir. Meslek Yüksekokulumuz bölgesel sorunlara dikkat çekmek ve farkındalık oluşturmak, bölgenin kültürel değer ve miraslarını korumak amacıyla program öğrencileriyle birlikte etkinlikler düzenlemektedirler. Aynı zamanda Lonca SEM tarafından bazı eğitimler ücretsiz olarak gerçekleştirilerek bölgesel kalkınmaya ve toplumsal katkı olarak destek vermeye çalışılmıştır. Ayrıca öğrencilerin daha fazla toplumsal katkı süreçlerine dâhil olması için 2022 - 2023 Akademik Yılı Güz ve Bahar dönemlerinde seçmeli bir şekilde “Gönüllülük Dersi” eklenmiştir. Bahsi geçen ders kapsamında öğrencilerde bireysel ve toplumsal farkındalık yaratılarak sosyal sorumluluk bilinci aşılanması hedeflenmektedir. Gerçekleştirilen etkinliklerden bazıları:

Akademik Birimler

- 2 - 8 Kasım Lösemili Çocuklar Haftası Kapsamında Söyleşi
- İstanbul Gönüllüleri ile Söyleşi
- Karanlıkta Diyalog Sessizlikte Diyalog
- Turkcell Diyalog Müzesi Gezisi
- Barınak Ziyareti
- Dr. Nilay Dökümcü ile Doğa Korumada Gönüllülük Etkinliği
- Plogging Etkinliği
- FARK (Fatih Afet Arama Kurtarma Koordinasyon Merkezi) İle Bir Etkinlik
- Down Sendromlu Bireyleri Tanıma ve Sosyal Sorumluluk Bilinci Geliştirilmesine Yönelik Ziyaret
- Kütüphane Haftası ve Motivasyon Etkinliği
- Atıksız Minimalist Ceren Özcan Tatar ile Söyleşi
- Dr. Nilay Dökümcü ile İklim Değişikliği Üzerine Söyleşi
- Türk Mutfağı Haftası (Öğrenciler tarafından hazırlanan ürünlerin kurum içinde satışı yapılarak; gelirlerinin deprem bölgesine gönderilmesi)

Psikolojik Danışma ve Rehberlik Birimi & Kariyer Ofisi

- Kaygı Semineri
- Travma ve Sonrası
- Türkiye Spastik Çocuklar Vakfı Tanıtımı

Sürekli Eğitim ve Uygulama Merkezi Tarafından Ücretsiz Gerçekleştirilen Eğitimler

- Kimono Kalıbı ve Dikimi Etkinliği
- Evdeki Barista Etkinliği
- Ekmek Yapımı Atölyesi
- Keçe Atölyesi
- Fermente Gıdalar Turşu Yapımı
- Daire Sistemi ile Etek Kalıbı Çıkarma
- Personel İçin Başlangıç Seviyesi İngilizce 2023
- Vegan Sushi Yarışması Etkinliği / Akademisyen ve İdari Kadro
- Suluboya Atölyesi / Akademisyen ve İdari Kadro Etkinliği
- Akrilik Boya Atölyesi / Akademisyen ve İdari Kadro Etkinliği
- Heykel Atölyesi/ Akademisyen ve İdari Kadro Etkinliği

D.1.2. Kaynaklar

Meslek Yüksekokulumuz, genel bütçe içerisinde sosyal sorumluluk projeleri için özel bir bütçe ayırmamaktadır. Öğrencilerin, personelin ve akademik birimlerin talepleri doğrultusunda sosyal sorumluluk projeleri desteklenmektedir. Etkinlik Komisyonu tarafından iletilen talepler Meslek Yüksekokulu Müdürlüğü tarafından yerine getirilmektedir.

Kanıtlar

İstanbul Sağlık ve Sosyal Bilimler Meslek Yüksekokulu Etkinlik Takvimi

- (3)D.1.2.1. <https://www.issb.edu.tr/etkinlikler>
- (3)D.1.2.2. [2022 - 2023 Akademik Yılı Göstergeler\Etkinlik Komisyonu\İSSB 2022-2023 ETKİNLİK TAKVİMİ.xlsx](#)
- (3)D.1.2.3. [2022 - 2023 Akademik Yılı Göstergeler\Kalite Koordinatörlüğü\G.2.1.4..xlsx](#)
- (3)D.1.2.4. <https://www.instagram.com/p/CqIVT58tcrX/>
- (3)D.1.2.5. <https://www.instagram.com/p/Cqd158CI0P7/>
- (3)D.1.2.6. <https://www.instagram.com/p/CpzZ2Rao0oM/>
- (3)D.1.2.7. https://www.instagram.com/p/CmytsuBK-fy/?img_index=1
- (3)D.1.2.8. <https://www.instagram.com/p/CmtS6Mdqzgr/>

D.2. Toplumsal Katkı Performansı

Meslek Yüksekokulumuzda tüm akademik birimler ve öğrenci kulüpleri tarafından aylık olarak planlanan etkinlikler Etkinlik Komisyonu tarafından toplumsal katkı sağlayan birimlerin performansı belirlenen hedeflere uyum kapsamında onaylanarak, değerlendirmekte ve izlemektedir. Belirlenen hedefler etkinlik komisyonu tarafından aylık olarak kurum içerisinde paylaşılarak toplumsal katkının sağlanması amaçlanmaktadır.

D.2.1. Toplumsal katkı performansının izlenmesi ve deęerlendirilmesi

Meslek Yüksekokulumuzda toplumsal katkı performansının izlenmesine ve deęerlendirilmesine yönelik toplantılar yapılarak fikirler paylaşılmaktadır. Bir sonraki ay içerisinde topluma katkı amaçlı ne tür etkinlikler yapılması konusunda kararlar alınmaktadır.

SONUÇ VE DEĞERLENDİRME

Eđitim ve Öğretim hayatına 2010 yılında başlayan İstanbul Sağlık ve Sosyal Bilimler Meslek Yüksekokulu Bursa'da kurulmuştur. 25 Haziran 2021 tarihli Resmi Gazetenin 2547 sayılı kararı ile "Faruk Saraç Tasarım Meslek Yüksekokulu" ismi "İstanbul Sağlık ve Sosyal Bilimler Meslek Yüksekokulu" olarak deęişmiş ve 2021 yılı itibariyle İstanbul'da eğitim ve öğretim vermeye devam etmektedir. Meslek Yüksekokulumuzun misyonu kapsamında; girişimci, yenilikçi, duyarlı, etik değerlere baęlı bireyler yetiştirmek olup vizyonumuz doğrultusunda ülkemize ve dünyaya saygın bireyler yetiştirmektedir.

Üniversiteleşme hedefi ile yoluna devam eden Meslek Yüksekokulumuz, Türkiye Yükseköğretim Kurumu kalite standartlarının benimsenmesi ve kalite sisteminin sürdürülebilir bir hal alması için çalışmalarını sürdürmektedir. Kalite güvence sistemi kurularak kalite kültürünün tüm iç ve dış paydaşlar tarafından bilinirliğinin sağlanması ve PUKÖ çevriminin kapatılması için çalışmalarına devam etmektedir.

Meslek Yüksekokulumuzda isim ve şehir deęişikliğinden dolayı Stratejik Plan çalışmalarına başlanmış ve çalışmalarımız tamamlanarak İstanbul Sağlık ve Sosyal Bilimler Meslek Yüksekokulu 2023 - 2027 Stratejik Planı oluşturulmuştur. Bu kapsamda dış değerlendirme geri bildirimleri de dikkate alınarak rasyonel ve sürdürülebilir göstergeler oluşturulmuş ve izleme çalışmalarına başlanmıştır. 2022 Yılı Kurumsal İç Deęerlendirme raporu gibi 2023 yılı Kurumsal İç Deęerlendirme Raporumuzda Stratejik Plana uyumlu bir şekilde Kalite Koordinatörlüğü tarafından hazırlanmıştır. Bu kapsamda KGS'nin daha iyi bir şekilde anlaşılması ve Kurumsal İç Deęerlendirme Raporu'nun yazımında ortak dilin kullanılması için eğitimler düzenlenmiş ve koordinatörlük üyeleri revize edilmiştir.

Meslek Yüksekokulumuzda kurumsal bir kimlik oluşturulması adına Kalite Koordinatörlüğü tarafından dokümantasyon sistemi çalışmaları 2023 yılının son çeyreğinde başlamış olup 2024 yılı sonuna kadar tamamlanması hedeflenmektedir. Yüksekokulumuzda yer alan tüm dokümanlar (dilekçe örnekleri, formlar, talimatlar, yönergeler vb.) dokümantasyon sistemine kayıt edilerek her eğitim ve öğretim yılı başlamadan önce dokümanları gözden geçirme toplantılarının yapılması adına Meslek Yüksekokulu Müdürlüğü'ne ön bilgilendirme yapılmıştır. Dokümantasyon sistemi aktif bir şekilde kurulduktan sonra gerek ilgili yönetmelikler ve mevzuatların yakinen takibinin sağlanması gerekse Meslek Yüksekokulumuzun kendi iç süreçlerinde yer alan yazılı dokümanların güncel tutulması amaçlanmaktadır.

İdari ve akademik birimlerin kalite süreçlerine vakıf olabilmesi adına iş akışları ile ilgili eğitim verilmiş olup tüm kurumu kapsayan iş akış şemaları ve iş takvimleri tekrardan gözden geçirilerek revize edilmiştir. Kalite Koordinatörlüğü ve İnsan Kaynakları Müdürlüğü tarafından görev tanımlarında revizyona gidilmiş olup, dokümantasyon sistemi tamamlandıktan sonra web sitemizde yer alan Kalite Güvence sekmesi de güncellenecektir.

Eđitim ve Öğretim alanı ile ilgili geri bildirimler dikkate alınarak bazı düzenlemelere gidilmiştir. Akademik personellerimize eğitim ve öğretim süreçleri ile ilgili birtakım eğitimler düzenlenmiştir. Eğitim psikolojisi, ölçme değerlendirme ve Türkiye Yükseköğretim Yeterlilik Çerçevesi gibi temel konular hakkında seminerler yapılarak eğitimin kalitesinin yükseltilmesi amaçlanmış olup takipleri yapılmaktadır.

Öğrenci ders iş yükleri ile ilgili akademik ve idari personel için eğitimler yapılmış olup, iş yükü ve Bologna süreci ile ilgili çalışmalar tamamlanmış olup MEBİS otomasyon sisteminde ve web sitesinde yayınlanmıştır. PUKÖ çevrimlerine dâhil edilen mezun izleme için web sitemizde kariyer ofisi sekmesinde, sosyal medya organlarında ve telegram grubunda mezun izleme sistemi halen oluşturulmaya çalışılmaktadır.

Akademik danışmanlık hizmetlerinin farkındalığının artırılarak akademisyenlerin mentörlük uygulamalarına ağırlık vermesi amaçlanmıştır. Bu bağlamda Kalite Koordinatörlüğü tarafından “Akademik Danışmanlık Yönergesi” ve “Akademik Danışmanlık Formları” geniş perspektifte irdelenerek revize edilmiştir. Bu formlar aracılığıyla dönem sonunda öğrenci izlemenin ve iyileştirmenin Eğitim Öğretim Komisyonu tarafından dönem sonu faaliyet toplantılarında yapılmaktadır. Aynı zamanda akademik danışmanlık memnuniyet anketleri ile öğrencilerin memnuniyeti analiz edilerek izlenmektedir.

Yine ilgili eğitim öğretim yılı sonunda yeni dış paydaş listesi oluşturulmuş olup 2023 Temmuz ayında dış paydaş toplantılarımız gerçekleşmiştir. Toplantılardan alınan geri bildirim sonucunda iyileştirmeler yapılmış olup 3+1 eğitim modeline geçiş yapan programlarımız ilgili öğretim görevlileri tarafından yakinen takip edilmektedir.

Tesis ve alt yapı çalışmalarımızın iyileştirilmeleri devam etmekte ve belediyelerle protokoller yapılmaya çalışılmaktadır. Öğrenci merkezli eğitim sunumu hedefi ile çalışmalarımız devam etmektedir. Araştırma geliştirme faaliyetleri meslek yüksekokul olmamız sebebi ile kısıtlıdır. Üniversiteleşme hedefimiz ile birlikte sağlık ve sektör işbirliği çalışmalarına devam edilmektedir.

Toplumsal katkı çalışmalarımızda eğitim öğretim süreçlerinde öğrencilere farkındalık oluşturmak amaçlanmıştır. Bu bağlamda ders kapsamında uygulamalı çalışmalar yapılmıştır. Aynı zamanda öğrencilerin sosyal sorumluluklara katılması teşvik edilmiştir. Yeni eğitim öğretim döneminde bu çalışmaların artırılması çalışmaları devam etmektedir.

Sonuç olarak; Meslek Yüksekokulumuz Kalite Koordinatörlüğü 2023 - 2027 yılı Stratejik Plan çalışmaları ile kalite çalışmalarını artırmış ve kalite bilincinde farkındalık oluşturmuştur. Bu bağlamda teknolojik alt yapı çalışmalarının yapılması, akademik ve idari personelin hizmet içi eğitimlerin verilmesi gibi konulara ağırlık verilmiştir. 2023 - 2024 Eğitim Öğretim yılında da tüm kurum tarafından benimsenen ve özümşenen kalite kültürünün artırılması hedeflenmektedir. Bu bağlamda iş akışları, talimatlarda ve yönergelerde revizyonlara gidilmiş olup, Kalite Koordinatörlüğü tarafından çalışmalara devam edilmektedir.